

## คำนำ

สำนักงานคณะกรรมการพัฒนาการเศรษฐกิจและสังคมแห่งชาติ เป็นหน่วยงานที่รับผิดชอบในการจัดทำ “สถิติรายได้ประชาชาติของประเทศไทย” ตามระบบบัญชีประชาชาติสากล (System of National Accounts : SNA) ซึ่งครอบคลุมทั้ง 3 ด้าน ประกอบด้วย ด้านการผลิต ด้านการใช้จ่าย และด้านรายได้ของประเทศ เพื่อใช้เป็นเครื่องชี้วัดภาวะเศรษฐกิจของประเทศไทยในระดับมหภาค ตามรอบระยะเวลาปีปฏิทิน พ.ศ. 2554 และเผยแพร่สู่สาธารณะเพื่อใช้ประโยชน์ในการวิเคราะห์เศรษฐกิจต่อไป

การประมวลผลสถิติรายได้ประชาชาติของประเทศไทย ฉบับปี พ.ศ. 2554 นี้ จัดทำบนพื้นฐานกรอบแนวคิดของระบบบัญชีประชาชาติสากล โดยใช้วิธีแบบปริมาณลูกโซ่ (Chain Volume Measures : CVM) ในการวัดมูลค่าที่แท้จริง ซึ่งนับเป็นปีที่ 2 ที่มีการประมวลผลและเผยแพร่รายได้ประชาชาติของประเทศไทยในแบบปริมาณลูกโซ่สู่สาธารณชน การจัดทำรายได้ประชาชาติฉบับนี้ มีการปรับปรุงข้อมูลย้อนหลังถึงปี พ.ศ. 2551 ตามการปรับปรุงของแหล่งข้อมูลพื้นฐานที่สำคัญ ยกเว้นข้อมูลการนำเข้าและส่งออกบริการที่ปรับปรุงย้อนหลังถึงปี พ.ศ. 2548 ตามสถิติดุลการชำระเงินของธนาคารแห่งประเทศไทย เพื่อให้มีความถูกต้องและความสอดคล้องกันของข้อมูลในระบบบัญชีประชาชาติ ดังมีรายละเอียดตามคำชี้แจงที่ปรากฏในเอกสาร

สำนักงานคณะกรรมการพัฒนาการเศรษฐกิจและสังคมแห่งชาติ ขอขอบคุณบุคคลและหน่วยงานทั้งภาครัฐและเอกชน ที่ได้ให้ความอนุเคราะห์ข้อมูล ตลอดจนข้อคิดเห็นและข้อเสนอแนะที่เป็นประโยชน์ต่อการพัฒนาและจัดทำสถิติรายได้ประชาชาติของประเทศไทย ให้มีความถูกต้องและสมบูรณ์ ด้วยดีตลอดมา



(นายอาคม เติมพิทยาไพสิฐ)

เลขาธิการคณะกรรมการพัฒนาการเศรษฐกิจและสังคมแห่งชาติ

มกราคม 2556

## สรุปผู้บริหาร

เศรษฐกิจไทยปี 2554 ขยายตัวเพียงร้อยละ 0.3 ชะลอตัวลงจากร้อยละ 7.3 ในปีที่แล้วเนื่องจากผลกระทบของมหาอุทกภัยช่วงปลายปีที่เกิดในเขตอุตสาหกรรมผลิตที่สำคัญของประเทศ ประกอบกับผลกระทบภัยพิบัติจากแผ่นดินไหวในประเทศญี่ปุ่นเดือนมีนาคมมีผลต่อห่วงโซ่อุปทาน (Supply chain) ของไทยในช่วงกลางปีทำให้การผลิตภาคนอกเกษตรรวมหดตัวลงร้อยละ 0.3 โดยส่วนอุปสงค์รวมขยายตัวชะลอลงทั้งอุปสงค์ภายในและภาคต่างประเทศ

การผลิตรวม ขยายตัวเพียงร้อยละ 0.3 ชะลอตัวลงจากร้อยละ 7.3 โดยภาคนอกเกษตรที่มีสัดส่วนร้อยละ 88.6 ของการผลิตรวมหดตัวลงร้อยละ 0.3 เป็นผลมาจากสาขาอุตสาหกรรมหดตัวลงร้อยละ 4.8 จากการขยายตัวร้อยละ 11.4 ในปีที่แล้ว เป็นผลกระทบจากมหาอุทกภัยโดยตรงทำให้นิคมอุตสาหกรรม 7 แห่งต้องหยุดดำเนินการ สาขาการผลิตอื่นๆ ที่การผลิตลดลง ประกอบด้วย สาขาเหมืองแร่ ก่อสร้าง และการค้า ในขณะที่ภาคบริการส่วนใหญ่การขยายตัวชะลอลง เช่น สาขาโรงแรมและภัตตาคาร สาขาการขนส่งฯ และสาขาบริการด้านอสังหาริมทรัพย์ฯ ขยายตัวร้อยละ 8.8 ร้อยละ 2.4 และร้อยละ 3.9 ตามลำดับ แต่ภาคเกษตรขยายตัวร้อยละ 5.8 จากที่หดตัวร้อยละ 0.8 ในปีที่แล้ว โดยที่พืชผลหลายชนิดผลผลิตสูงขึ้นจากปริมาณน้ำฝนที่มากขึ้น เช่น มันสำปะหลัง อ้อย ปาล์มน้ำมัน และยางพารา

อุปสงค์ภายในประเทศ ขยายตัวชะลอลงโดยผลกระทบของมหาอุทกภัย ภาวะเงินเฟ้อ ราคาน้ำมันเชื้อเพลิงที่ทรงตัวในระดับสูง และรายได้เกษตรกรที่ขยายตัวชะลอส่งผลกระทบต่อการใช้จ่ายเพื่อการอุปโภคบริโภคของครัวเรือน โดยรวมขยายตัวชะลอลงร้อยละ 1.5 การสะสมทุนถาวรเบื้องต้น ขยายตัวชะลอลงร้อยละ 4.5 เทียบกับร้อยละ 11.6 ในปีที่แล้ว โดยการลงทุนภาครัฐหดตัวร้อยละ 8.6 ส่วนการลงทุนภาคเอกชนขยายตัวชะลอลงร้อยละ 9.0 สำหรับการใช้จ่ายเพื่อการอุปโภคบริโภคของรัฐบาลขยายตัวชะลอลงร้อยละ 3.9 โดยรายจ่ายค่าซื้อสินค้าและบริการขยายตัวชะลอลงร้อยละ 4.0 แต่รายได้จากการขายสินค้าและบริการให้ครัวเรือนและผู้ประกอบการเพิ่มขึ้นร้อยละ 12.6 และผลประโยชน์ที่รัฐบาลจ่ายให้ครัวเรือนในรูปของสินค้าและบริการลดลงร้อยละ 2.3 ในขณะที่ค่าตอบแทนแรงงาน เพิ่มสูงขึ้นร้อยละ 5.6 ส่วนภาคต่างประเทศการขยายตัวชะลอลง โดยการส่งออกสินค้าและบริการขยายตัวร้อยละ 9.2 ขณะที่การนำเข้าสินค้าและบริการขยายตัวร้อยละ 12.4

รายได้ประชาชาติ ปี 2554 มีมูลค่า 7,938,731 ล้านบาท ขยายตัวชะลอลงร้อยละ 5.3 เมื่อเทียบกับที่ขยายตัวร้อยละ 10.3 ในปีที่แล้ว ประกอบด้วยผลตอบแทนจากปัจจัยแรงงานมูลค่า 3,386,816 ล้านบาท ขยายตัวชะลอลงร้อยละ 6.9 ในขณะที่ผลตอบแทนจากทุน ที่ดิน และการประกอบการมูลค่า 4,551,915 ล้านบาทขยายตัวชะลอลงร้อยละ 4.1 จากร้อยละ 12.2 ในปีที่แล้ว รายได้ประชาชาติเฉลี่ยต่อคน (per capita NI) เท่ากับ 117,442 บาท เพิ่มขึ้นจาก 112,017 บาทในปีที่แล้ว รายได้พึงจ่ายใช้สอยเฉลี่ยต่อคน เท่ากับ 94,939 บาท ในขณะที่ค่าใช้จ่ายเฉลี่ยต่อคนเท่ากับ 87,621 บาท และการออมส่วนบุคคลเฉลี่ยต่อคนมีค่าเท่ากับ 8,704 บาท เพิ่มขึ้นเล็กน้อยจากปีที่แล้วที่มีการออมเฉลี่ยต่อคนเท่ากับ 8,684 บาท

เสถียรภาพทางเศรษฐกิจโดยรวม การออมและการลงทุนอยู่ในภาวะที่ขยายตัวชะลอตัวลง โดยการลงทุนขยายตัวร้อยละ 7.6 แต่ยังคงสูงกว่าการออมที่ขยายตัวร้อยละ 2.5 ส่งผลให้ช่องว่างระหว่างการออมและการลงทุน หรือดุลบัญชีเดินสะพัดเกินดุล 180,637 ล้านบาท คิดเป็นสัดส่วนร้อยละ 1.6 ของผลิตภัณฑ์มวลรวมในประเทศลดลงเมื่อเทียบกับปีที่แล้วที่เกินดุล 312,942 ล้านบาท

ดัชนีราคาผลิตภัณฑ์มวลรวมในประเทศ (GDP Implicit Price Deflator) เพิ่มขึ้นร้อยละ 3.5 ชะลอลงจากร้อยละ 4.0 ในปีที่แล้ว โดยดัชนีราคาภาคเกษตรขยายตัวร้อยละ 6.4 ชะลอลงจากร้อยละ 21.0 เนื่องจากราคาพืชผลที่สำคัญเริ่มขยายตัวชะลอลง เช่น ยางพารา มันสำปะหลัง ในขณะที่ อ้อย ข้าวโพดเลี้ยงสัตว์ สับปะรด และผัก ราคาลดลง แต่ดัชนีราคาภาคนอกเกษตรเพิ่มขึ้นร้อยละ 3.1 สำหรับดัชนีราคาผู้บริโภคและดัชนีราคาผู้ผลิต เพิ่มขึ้นร้อยละ 3.8 และร้อยละ 5.5 ตามลำดับ

## คำชี้แจงการจัดทำรายได้ประชาชาติของประเทศไทย ฉบับ พ.ศ. 2554

การประมวลผลรายได้ประชาชาติของประเทศไทย ฉบับ พ.ศ. 2554 ได้ปรับปรุงแก้ไขข้อมูลสถิติย้อนหลังถึงปี 2551 ตามข้อมูลรายงานล่าสุดของแต่ละหน่วยงานที่เกี่ยวข้อง ยกเว้นข้อมูลการนำเข้าและส่งออกบริการ ที่ปรับปรุงย้อนหลังถึงปี 2548 ตามสถิติดุลการชำระเงินของธนาคารแห่งประเทศไทย โดยมีรายละเอียดดังนี้

1. ปรับปรุงข้อมูล รายการที่สำคัญ ได้แก่
  - ข้อมูลผลผลิตพืชและปศุสัตว์ ปรับให้สอดคล้องกับรายงานผลการสำรวจล่าสุดของสำนักงานเศรษฐกิจการเกษตร และกรมปศุสัตว์
  - ข้อมูลปริมาณการผลิตและราคาสาขาประมง ตามการสำรวจของกรมประมง ปี 2552-2553 ส่งผลกระทบต่อการผลิตและการบริโภคของครัวเรือน
  - ข้อมูลรายละเอียดสาขาอุตสาหกรรม ปรับปรุงตามรายงานล่าสุดของสำนักงานเศรษฐกิจอุตสาหกรรม
  - ข้อมูลสาขาการขนส่ง การขายปลีกฯ ปรับปรุงการนำเข้าและส่งออก และภาคการผลิตที่เกี่ยวข้อง
  - ข้อมูลการนำเข้าและส่งออกสินค้าและบริการ ตามรายงานสถิติการค้าระหว่างประเทศของกรมศุลกากร และรายงานสถิติดุลการชำระเงินของธนาคารแห่งประเทศไทย ที่มีการปรับปรุงข้อมูลใหม่ตั้งแต่ปี 2548-2553
  - ข้อมูลค่าตอบแทนแรงงานสาขาตัวกลางทางการเงินฯ และรายได้จากการประกอบการที่มีโชตินิติบุคคลอื่น ปรับปรุงข้อมูลใหม่ตั้งแต่ปี 2533-2553
  - ข้อมูลเงินโอนรับ-จ่ายระหว่างประเทศของครัวเรือนและสถาบันไม่แสวงกำไร ปรับปรุงข้อมูลใหม่ตั้งแต่ปี 2533-2553
  - ข้อมูลการเบิกจ่ายงบประมาณล่าสุดตามระบบ GFMS และปรับปรุงดัชนีเงินเดือนข้าราชการ ส่งผลกระทบต่อการใช้จ่ายของรัฐบาล การสะสมทุนภาครัฐ รวมทั้งสาขาบริหารราชการแผ่นดิน สาขาการศึกษา และสาขาบริการสุขภาพ
  - รายการข้อมูลต่างๆ ตามรายงานข้อมูลล่าสุดของแหล่งข้อมูลที่เกี่ยวข้องในการจัดทำรายได้ประชาชาติ
2. ข้อชี้แจงอื่นๆ
  - การแสดงอักษรกำกับสดมภ์ที่แสดงข้อมูลของปีอ้างอิงในตารางของเอกสารฉบับนี้มี 2 ลักษณะ คือ r และ p โดย r หมายถึง revised หรือการปรับปรุงข้อมูลย้อนหลัง และ p หมายถึง preliminary หรือค่ารายปีที่ได้จากการประมวลผลข้อมูลเบื้องต้น

**\*\*การนำข้อมูลหรือข้อความในรายงานฉบับนี้ไปใช้เผยแพร่ต่อ โปรดอ้างอิงรายงานและแหล่งข้อมูลด้วย\*\***

## ภาวะเศรษฐกิจไทยปี 2554 พิจารณาจากบัญชีประชาชาติ

### ภาพรวม

GDP ขยายตัวเพียง

ร้อยละ 0.3 ชะลอตัวลง

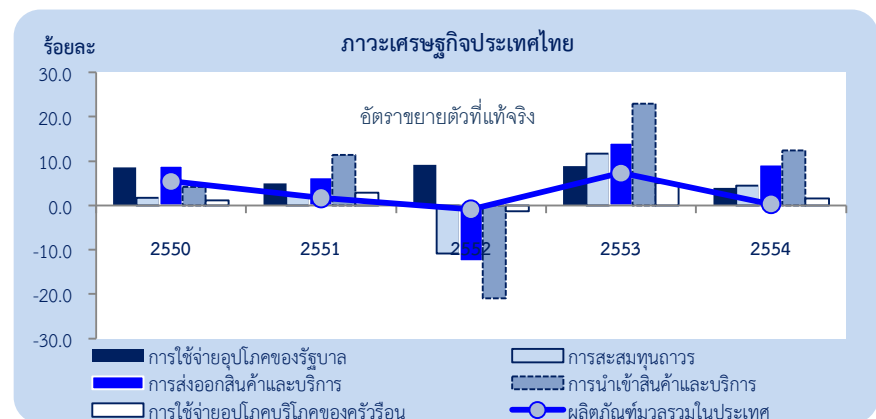
จากร้อยละ 7.3

ในปีที่แล้ว ผลกระทบจาก

มหาอุทกภัยช่วงปลายปี

ผลิตภัณฑ์มวลรวมในประเทศ ปี 2554 ขยายตัวเพียงร้อยละ 0.3 ชะลอตัวลงจากร้อยละ 7.3 ในปีที่แล้ว เป็นผลกระทบจากมหาอุทกภัยช่วงปลายปีที่เกิดในเขตอุตสาหกรรมการผลิตที่สำคัญของประเทศ ประกอบกับผลกระทบภัยพิบัติจากแผ่นดินไหวในประเทศญี่ปุ่น เดือนมีนาคมมีผลต่อห่วงโซ่อุปทาน (Supply chain) ของไทยในช่วงไตรมาสที่ 2 แม้ว่าจะเริ่มปรับตัวดีขึ้นในไตรมาสที่ 3 โดยภาคนอกเกษตรที่มีสัดส่วนร้อยละ 88.6 ของ GDP หดตัวลงร้อยละ 0.3 เป็นผลมาจากสาขาอุตสาหกรรมหดตัวลงร้อยละ 4.8 จากการขยายตัวร้อยละ 11.4 ในปีที่แล้ว เป็นผลกระทบจากมหาอุทกภัยโดยตรงทำให้สินค้าอุตสาหกรรม 7 แห่ง ต้องหยุดดำเนินการ สาขาการผลิตอื่นๆ ที่การผลิตลดลงประกอบด้วย สาขาเหมืองแร่ ก่อสร้าง และการค้า ในขณะที่ภาคบริการส่วนใหญ่การขยายตัวชะลอลง เช่น สาขาโรงแรมและภัตตาคาร สาขาการขนส่งฯ และสาขาบริการด้านอสังหาริมทรัพย์ฯ ขยายตัวร้อยละ 8.8 ร้อยละ 2.4 และร้อยละ 3.9 ตามลำดับ แต่ภาคเกษตรขยายตัวร้อยละ 5.8 จากที่หดตัวร้อยละ 0.8 ในปีที่แล้ว โดยที่พืชผลหลายชนิดผลผลิตสูงขึ้นจากปริมาณน้ำฝนที่มากขึ้น เช่น มันสำปะหลัง อ้อย ปาล์มน้ำมัน และยางพารา

ผลิตภัณฑ์มวลรวมในประเทศ (GDP) ณ ราคาประจำปี มีมูลค่า 11,120,518 ล้านบาท เมื่อหักด้วยผลตอบแทนจากปัจจัยการผลิตจ่ายสุทธิไปต่างประเทศ 344,427 ล้านบาท แล้ว เป็นผลให้ผลิตภัณฑ์มวลรวมประชาชาติ (Gross National Product: GNP) มีมูลค่า 10,776,091 ล้านบาท ขยายตัวร้อยละ 5.3 และเมื่อหักด้วยภาษีทางอ้อมสุทธิและค่าเสื่อมราคาแล้ว รายได้ประชาชาติ (National Income: NI) ในปีนี้ มีมูลค่า 7,938,731 ล้านบาท โดยผลิตภัณฑ์มวลรวมประชาชาติต่อหัว (per capita GNP) เท่ากับ 159,417 บาท และรายได้ประชาชาติต่อหัว (per capita NI) เท่ากับ 117,442 บาท สูงกว่า 112,017 บาท ในปีที่แล้ว ร้อยละ 4.8



ด้านอุปสงค์ในประเทศ ผลกระทบของมหาอุทกภัย ภาวะเงินเฟ้อและราคาน้ำมันเชื้อเพลิงที่ทรงตัวในระดับสูง และรายได้เกษตรกรที่ขยายตัวชะลอส่งผลให้การใช้จ่ายเพื่อการอุปโภคบริโภคของครัวเรือนโดยรวมขยายตัวชะลอลงร้อยละ 1.5 เทียบกับร้อยละ 5.1 ในปีที่แล้ว

การสะสมทุนถาวรเบื้องต้น ขยายตัวชะลอลงร้อยละ 4.5 เทียบกับร้อยละ 11.6 ในปีที่แล้ว โดยการลงทุนภาคเอกชนขยายตัวชะลอลงร้อยละ 9.0 เทียบกับร้อยละ 16.7 ในปีที่แล้ว ส่วนการลงทุนภาครัฐหดตัวร้อยละ 8.6

สำหรับการใช้จ่ายเพื่อการอุปโภคของรัฐบาลขยายตัวชะลอลงร้อยละ 3.9 เทียบกับปีที่แล้วที่ขยายตัวร้อยละ 8.8 เป็นผลมาจากรายจ่ายค่าซื้อสินค้าและบริการขยายตัวชะลอลงร้อยละ 4.0 จากร้อยละ 13.6 ในปีที่แล้ว แต่รายได้จากการขายสินค้าและบริการให้ครัวเรือนและผู้ประกอบการเพิ่มขึ้นร้อยละ 12.6 และผลประโยชน์ที่รัฐบาลจ่ายให้ครัวเรือนในรูปของสินค้าและบริการลดลงร้อยละ 2.3 ในขณะที่ค่าตอบแทนแรงงาน และค่าเสื่อมราคาทรัพย์สินเพิ่มสูงขึ้นร้อยละ 5.6 และร้อยละ 4.4 ตามลำดับ

**ภาคต่างประเทศ** การส่งออกและการนำเข้าขยายตัวชะลอลง โดยการส่งออกสินค้าและบริการ ณ ราคาประจำปี ขยายตัวร้อยละ 11.2 ชะลอลงจากร้อยละ 15.4 ในปีที่แล้ว เป็นผลจากการชะลอตัวของรายรับจากการส่งออกสินค้าที่ขยายตัวร้อยละ 10.1 ในขณะที่รายรับจากภาคบริการปรับตัวดีขึ้นอย่างต่อเนื่องขยายตัวร้อยละ 16.8 ส่วนการนำเข้าสินค้าและบริการ ณ ราคาประจำปีขยายตัวชะลอลงร้อยละ 18.4 เทียบกับที่เพิ่มขึ้นร้อยละ 23.9 ในปีที่แล้ว เป็นการชะลอลงทั้งรายจ่ายจากการซื้อสินค้าและบริการจากต่างประเทศที่ขยายตัวร้อยละ 20.2 และร้อยละ 11.6 ตามลำดับ เป็นผลจากเศรษฐกิจในประเทศที่ชะลอตัวลง

**ดุลการค้าและบริการ** ณ ราคาประจำปีเกินดุล 193,095 ล้านบาท การเกินดุลลดลงเมื่อเทียบกับที่เกินดุล 598,281 ล้านบาท ในปีที่แล้ว เป็นผลสำคัญมาจากการเกินดุลลดลงของสินค้า และการขาดดุลบริการอย่างต่อเนื่อง โดยสินค้าเกินดุล 514,848 ล้านบาท ส่วนบริการขาดดุล 321,753 ล้านบาท ดุลรายได้ในปีนี้ขาดดุล 344,427 ล้านบาท ในขณะที่ดุลเงินโอนเกินดุลเพิ่มขึ้นจากปีที่แล้ว เมื่อประกอบกันทั้งหมดแล้วส่งผลให้ดุลบัญชีเดินสะพัดในปีเกินดุล 180,637 ล้านบาท ลดลงเมื่อเทียบกับที่เกินดุล 312,942 ล้านบาท ในปีที่แล้ว

**รายได้ประชาชาติ** หรือผลตอบแทนจากปัจจัยการผลิตในปีนี้มีมูลค่า 7,938,731 ล้านบาท ขยายตัวชะลอลงร้อยละ 5.3 เมื่อเทียบกับที่ขยายตัวร้อยละ 10.3 ในปีที่แล้ว ประกอบด้วยผลตอบแทนจากปัจจัยแรงงานมีสัดส่วนร้อยละ 42.7 ของรายได้ประชาชาติขยายตัวชะลอลงร้อยละ 6.9 ในขณะที่ผลตอบแทนจากทุน ที่ดิน และการประกอบการ มีสัดส่วนร้อยละ 57.3 ขยายตัวชะลอลงร้อยละ 4.1 โดยรายได้จากทรัพย์สินสุทธิหดตัวร้อยละ 4.5 และรายได้จากการประกอบการขยายตัวชะลอลงร้อยละ 4.9

**การออมเบื้องต้นในประเทศ** มีมูลค่า 3,132,616 ล้านบาท ขยายตัวร้อยละ 2.5 ชะลอลงจากปีที่แล้วที่ขยายตัวร้อยละ 11.2 โดยการออมสุทธิโดยรวมในปีนี้มีมูลค่า 1,671,295 ล้านบาท ขยายตัวร้อยละ 6.8 เป็นผลมาจากการออมภาคเอกชนขยายตัวชะลอลงร้อยละ 8.9 และภาครัฐหดตัวร้อยละ 3.5

**เสถียรภาพทางเศรษฐกิจโดยรวม** การออมและการลงทุนอยู่ในภาวะที่ขยายตัวชะลอลง โดยการลงทุนขยายตัวร้อยละ 7.6 แต่ยังคงสูงกว่าการออมที่ขยายตัวร้อยละ 2.5 ส่งผลให้ช่องว่างระหว่างการออมและการลงทุน หรือดุลบัญชีเดินสะพัดเกินดุล 180,637 ล้านบาท คิดเป็นสัดส่วนร้อยละ 1.6 ของผลิตภัณฑ์มวลรวมในประเทศลดลงเมื่อเทียบกับปีที่แล้วที่เกินดุล 312,942 ล้านบาท

**ดัชนีราคาผลิตภัณฑ์มวลรวมในประเทศ** (GDP Implicit Price Deflator) เพิ่มขึ้นร้อยละ 3.5 ชะลอลงจากร้อยละ 4.0 ในปีที่แล้ว โดยดัชนีราคาภาคเกษตรขยายตัวร้อยละ 6.4 ชะลอลงจากร้อยละ 21.0 เนื่องจากราคาพืชผลที่สำคัญเริ่มขยายตัวชะลอลง เช่น ยางพารา มันสำปะหลัง ในขณะที่ อ้อย ข้าวโพดเลี้ยงสัตว์ สับปะรด และผักราคาตกลง แต่ดัชนีราคาภาคนอกเกษตรเพิ่มขึ้นร้อยละ 3.1 สำหรับดัชนีราคาผู้บริโภคและดัชนีราคาผู้ผลิต เพิ่มขึ้นร้อยละ 3.8 และร้อยละ 5.5 ตามลำดับ

## การผลิต

ขยายตัวร้อยละ 0.3

ชะลอลงจากร้อยละ 7.3

ในปีที่แล้ว

โดยภาคนอกเกษตร

หดตัว แต่ภาคเกษตร

ขยายตัวสูง

การผลิตโดยรวม ขยายตัวร้อยละ 0.3 จากที่ขยายตัวร้อยละ 7.3 ในปีที่แล้ว โดยภาคนอกเกษตรหดตัวร้อยละ 0.3 จากที่ขยายตัวร้อยละ 8.2 ซึ่งเป็นผลกระทบจากมหาอุทกภัย แต่ภาคเกษตรขยายตัวสูงร้อยละ 5.8 จากที่ลดลงร้อยละ 0.8 ในปีที่แล้ว

ภาคเกษตร การผลิตโดยรวม ขยายตัวร้อยละ 5.8 เป็นผลจากหมวดพืชผล หมวดปศุสัตว์ และประมง ขยายตัวสูงขึ้น ในขณะที่ปศุสัตว์ชะลอตัวลง และบริการทางการเกษตรหดตัว

ภาคนอกเกษตร หดตัวร้อยละ 0.3 จากที่ขยายตัวร้อยละ 8.2 ในปีที่แล้ว เป็นผลจากมหาอุทกภัยช่วงปลายปี ส่งผลให้โรงงานอุตสาหกรรมในนิคมอุตสาหกรรมหลายแห่งต้องหยุดการผลิต การคมนาคมขนส่งสินค้าในประเทศและภาคบริการที่เกี่ยวข้องได้รับผลกระทบต่อเนื่อง ประกอบกับการขาดแคลนวัตถุดิบนำเข้าจากประเทศญี่ปุ่นที่ประสบวิกฤติแผ่นดินไหวช่วงต้นปี ทำให้การผลิตสาขาอุตสาหกรรมที่มีสัดส่วนร้อยละ 29.7 ของภาคการผลิตรวม หดตัวร้อยละ 4.8 อย่างไรก็ตาม ภาคบริการที่สำคัญอื่นๆ เช่น โรงแรมและภัตตาคาร ตัวกลางทางการเงิน บริการชุมชนฯ และบริการภาครัฐยังขยายตัวดี

อัตราขยายตัวที่แท้จริง และโครงสร้างการผลิต ณ ราคาประจำปี จำแนกตามสาขาการผลิต

(ร้อยละ)

สาขาการผลิต	อัตราขยายตัวที่แท้จริง			โครงสร้างการผลิต ราคาประจำปี		
	2552	2553	2554	2552	2553	2554
<b>ภาคเกษตร</b>	<b>-1.3</b>	<b>-0.8</b>	<b>5.8</b>	<b>9.8</b>	<b>10.5</b>	<b>11.4</b>
เกษตรกรรม การล่าสัตว์ และการป่าไม้	-1.3	-0.9	6.3	8.8	9.6	10.5
การประมง	-1.5	0.6	0.9	1.0	1.0	0.9
<b>ภาคนอกเกษตร</b>	<b>-0.9</b>	<b>8.2</b>	<b>-0.3</b>	<b>90.2</b>	<b>89.5</b>	<b>88.6</b>
การทำเหมืองแร่และเหมืองหิน	0.1	5.4	-3.7	3.2	3.2	3.3
การผลิตอุตสาหกรรม	-3.4	11.4	-4.8	29.8	31.4	29.7
การไฟฟ้า ก๊าซ และการประปา	3.8	6.6	1.4	2.9	2.8	2.7
การก่อสร้าง	3.6	8.6	-11.2	2.8	2.8	2.5
การขายส่ง การขายปลีก การซ่อมแซมยานยนต์จักรยานยนต์ ของใช้ส่วนบุคคล และของใช้ในครัวเรือน	-2.6	9.0	-0.4	14.9	14.6	14.7
โรงแรมและภัตตาคาร	-1.7	9.1	8.8	3.0	2.9	3.0
การขนส่ง สถานที่เก็บสินค้า และการคมนาคม	-1.3	6.8	2.4	7.3	6.9	6.7
ตัวกลางทางการเงิน	9.4	4.3	7.2	5.7	5.2	5.8
บริการด้านอสังหาริมทรัพย์ การให้เช่า และบริการทางธุรกิจ	-4.4	6.9	3.9	6.7	6.6	6.7
การบริหารราชการแผ่นดินและการป้องกันประเทศ รวมทั้งการประกันสังคมภาคบังคับ	5.2	4.7	6.6	6.4	6.1	6.3
การศึกษา	2.6	4.2	1.6	4.1	3.8	3.9
การบริการด้านสุขภาพและงานสังคมสงเคราะห์	0.8	2.2	5.8	1.6	1.5	1.5
การให้บริการชุมชน สังคม และบริการส่วนบุคคลอื่น ๆ	-3.7	5.6	6.6	1.7	1.6	1.7
ลูกจ้างในครัวเรือนส่วนบุคคล	1.9	-1.2	1.2	0.1	0.1	0.1
<b>ผลิตภัณฑ์มวลรวมในประเทศ (GDP)</b>	<b>-0.9</b>	<b>7.3</b>	<b>0.3</b>	<b>100.0</b>	<b>100.0</b>	<b>100.0</b>

## ภาคเกษตร

ขยายตัวร้อยละ 5.8  
จากที่หดตัวร้อยละ 0.8  
ในปีที่แล้ว ส่วนราคา  
สินค้าเกษตรขยายตัว  
ชะลอลง

การผลิตภาคเกษตรโดยรวม เพิ่มขึ้นร้อยละ 5.8 จากที่ลดลงร้อยละ 0.8 ในปีที่แล้ว เป็นผลมาจากสาขาเกษตรกรรม การล่าสัตว์ และป่าไม้ ขยายตัวร้อยละ 6.3 และสาขาประมง ขยายตัวร้อยละ 0.9 สำหรับราคาสินค้าภาคเกษตรในปีนี้ ขยายตัวร้อยละ 6.4

อัตราขยายตัวที่แท้จริงและอัตราขยายตัวของราคาสินค้าภาคเกษตร

(ร้อยละ)

สาขาการผลิต	2552	2553	2554
อัตราขยายตัวที่แท้จริงภาคเกษตร	-1.3	-0.8	5.8
สาขาเกษตรกรรม การล่าสัตว์ และการป่าไม้	-1.3	-0.9	6.3
การปลูกพืชผล	-1.8	-1.7	7.1
การเลี้ยงปศุสัตว์	3.9	4.1	1.9
การบริการทางการเกษตร	1.5	6.3	-11.3
การป่าไม้	0.7	0.6	8.9
สาขาประมง	-1.5	0.6	0.9
อัตราขยายตัวของราคาสินค้าภาคเกษตร	-2.6	21.0	6.4

### สาขาเกษตรกรรม การล่าสัตว์ และป่าไม้

การผลิตโดยรวมขยายตัวร้อยละ 6.3 จากปีที่แล้วว่าที่หดตัวร้อยละ 0.9 โดยหมวดการผลิตที่สำคัญมีดังนี้

- **การปลูกพืชผล** ขยายตัวร้อยละ 7.1 เป็นผลมาจากสภาพดินฟ้าอากาศที่เอื้ออำนวย และปริมาณน้ำฝนเพียงพอต่อการทำกสิกรรม ถึงแม้ว่ามหาอุทกภัยในพื้นที่ราบลุ่มเจ้าพระยาในภาคเหนือตอนล่างและภาคกลางในช่วงปลายปี ส่งผลให้ผลผลิตข้าวเสียหายก็ตาม พืชหลักที่การผลิตเพิ่มขึ้น ได้แก่ มันสำปะหลัง เพิ่มขึ้นร้อยละ 31.7 อ้อยโรงงานเพิ่มขึ้นร้อยละ 62.8 ปาล์มน้ำมันเพิ่มขึ้นร้อยละ 13.8 และยางพารา ขยายตัวเพิ่มขึ้นร้อยละ 6.2 ในขณะที่ข้าวเปลือกขยายตัวชะลอลง สำหรับระดับราคาพืชผลโดยเฉลี่ยขยายตัวร้อยละ 6.7 ชะลอลงจากที่ขยายตัวร้อยละ 26.6 ในปีที่แล้ว
- **การเลี้ยงปศุสัตว์** ขยายตัวร้อยละ 1.9 เป็นผลมาจากการผลิตสุกรขยายตัวร้อยละ 3.0 ในขณะที่ผลผลิตไก่ขยายตัวร้อยละ 3.9 ตามความต้องการของตลาดต่างประเทศ และผลผลิตนํ้านมดิบขยายตัวร้อยละ 8.2 ตามความต้องการของอุตสาหกรรมต่อเนื่อง แต่โคและกระบือการผลิตลดลง สำหรับระดับราคาเฉลี่ยของปศุสัตว์ขยายตัวต่อเนื่องร้อยละ 11.5 จากร้อยละ 5.2 ในปีที่แล้ว เป็นผลจากราคาสุกร ไก่เนื้อ ไช้ไก่ และไข่แปดปรับตัวสูงขึ้น
- **การบริการทางการเกษตร** หดตัวร้อยละ 11.3 จากที่ขยายตัวร้อยละ 6.3 ในปีที่แล้ว เป็นผลมาจากพื้นที่ให้บริการทางการเกษตรลดลงในพืชหลายชนิด เช่น ข้าว และมันสำปะหลัง เป็นต้น
- **การป่าไม้** ขยายตัวร้อยละ 8.9 จากที่ขยายตัวร้อยละ 0.6 ในปีที่แล้ว เป็นผลมาจากผลผลิตพื้และถ่านเพิ่มขึ้น

### สาขาประมง

ขยายตัวต่อเนื่องร้อยละ 0.9 จากร้อยละ 0.6 ในปีที่แล้ว เป็นผลมาจากประมงน้ำจืด ขยายตัวร้อยละ 15.0 ในขณะที่ประมงทะเลหดตัวร้อยละ 2.0 ระดับราคาประมงโดยรวม ขยายตัวร้อยละ 0.2 โดยราคาสินค้าประมงทะเลขยายตัวร้อยละ 2.7 ส่วนประมงน้ำจืด ระดับราคาลดลงร้อยละ 10.2

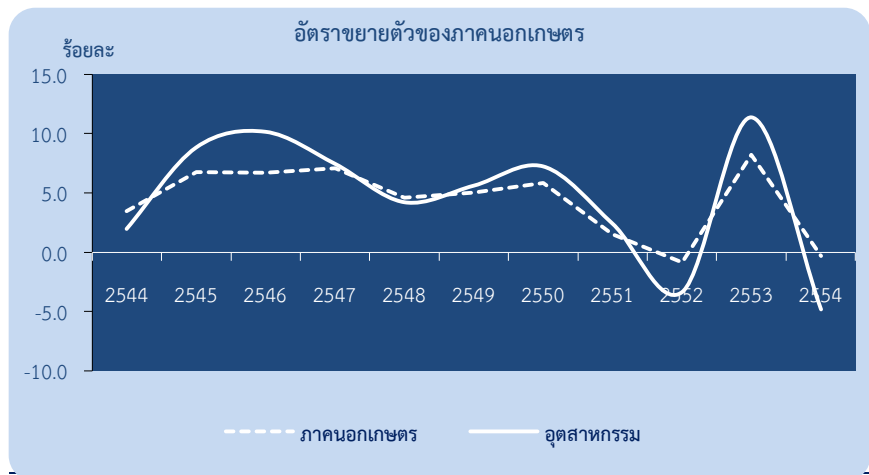
### ภาคเกษตร

#### ภาคเกษตรหดตัว

ร้อยละ 0.3

จากที่ขยายตัวร้อยละ 8.2

ในปีที่แล้ว



### สาขาเหมืองแร่และย่อยหิน

การผลิตสาขาเหมืองแร่และย่อยหิน หดตัวร้อยละ 3.7 จากที่ขยายตัวร้อยละ 5.4 ในปีที่แล้ว เป็นผลจากการผลิตน้ำมันดิบหดตัวร้อยละ 9.2 ตามปริมาณการผลิตที่ลดลงในแหล่งผลิตสำคัญ (ปลาหมึก ยะลา จัสมิน และบัวหลวง) ก๊าซธรรมชาติหดตัวร้อยละ 1.6 ตามการผลิตที่ลดลงในแหล่งใหญ่ (เอราวัณ ไพลินเหนือ และอาทิตย์) รวมถึงผลกระทบจากท่อส่งก๊าซในทะเลช่วงกลางปี การผลิตก๊าซธรรมชาติเหลือหดตัวร้อยละ 5.1 จากปริมาณการผลิตที่ลดลงในแหล่งเอราวัณ บรรพต และไพลินเหนือ ส่วนแร่โลหะหดตัวร้อยละ 50.1 ลดลงตามความต้องการใช้ในประเทศ อย่างไรก็ตาม แร่หลายชนิดมีการผลิตเพิ่มขึ้น เช่น ลิควินต์ ขยายตัวร้อยละ 15.4 เพิ่มขึ้นจากปีที่แล้วที่มีการขยายตัวร้อยละ 3.1 เนื่องจากการนำไปใช้เป็นเชื้อเพลิงในการผลิตไฟฟ้าเพิ่มขึ้น แร่อื่นๆ ขยายตัวร้อยละ 6.2 เพิ่มขึ้นจากการขยายตัวร้อยละ 1.6 ในปีที่แล้ว

### สาขาอุตสาหกรรม

ภาพรวมการผลิตภาคอุตสาหกรรมปี 2554 หดตัวร้อยละ 4.8 จากที่ขยายตัวสูงถึงร้อยละ 11.4 ในปีที่แล้ว เป็นผลจากภัยพิบัติในประเทศญี่ปุ่น และมหาอุทกภัยในประเทศ ส่งผลให้นิคมอุตสาหกรรมในพื้นที่ภาคกลางต้องหยุดการผลิต ซึ่งเป็นอุตสาหกรรมที่เน้นการส่งออก เช่น ยานยนต์ อิเล็กทรอนิกส์ ฮาร์ดดิสก์ไดรฟ์ และเครื่องใช้ไฟฟ้า ส่งผลให้เกิดปัญหาการขาดแคลนชิ้นส่วนในการผลิตอุตสาหกรรมต่อเนื่องอื่นๆ อย่างไรก็ตาม วิกฤติเศรษฐกิจในยุโรปยังไม่ส่งผลกระทบต่อไทยมากนักในปี นี้ เนื่องจากกลุ่มประเทศยุโรปไม่ใช่ตลาดหลักของไทย



อัตราขยายตัวที่แท้จริง และโครงสร้างการผลิตสาขาอุตสาหกรรม

(ร้อยละ)

	อัตราขยายตัวที่แท้จริง			โครงสร้างการผลิต ราคาประจำปี		
	2552	2553	2554	2552	2553	2554
อาหารและเครื่องดื่ม	-2.4	4.0	5.1	21.5	20.5	22.6
ยาสูบ	-8.7	11.6	4.3	1.7	1.7	1.8
สิ่งทอสิ่งถัก	-6.6	10.0	-16.6	4.2	4.1	3.8
เครื่องแต่งกาย	-8.2	4.5	-15.4	2.9	3.0	2.6
หนังและผลิตภัณฑ์จากหนังสัตว์	-5.9	-0.6	0.8	1.3	1.1	1.2
ไม้และผลิตภัณฑ์จากไม้	-3.5	17.9	9.5	1.0	0.9	1.1
กระดาษและผลิตภัณฑ์กระดาษ	0.3	5.5	-3.6	1.6	1.6	1.6
การพิมพ์และอุตสาหกรรมการพิมพ์	-7.6	3.7	-1.0	0.8	0.7	0.8
โรงกลั่นน้ำมันปิโตรเลียม	8.2	2.5	-12.9	6.9	6.7	5.7
เคมีภัณฑ์และผลิตภัณฑ์เคมี	17.4	9.0	-5.1	7.5	8.0	8.1
ผลิตภัณฑ์ยางและผลิตภัณฑ์พลาสติก	-6.1	14.8	-1.5	6.0	6.9	7.7
ผลิตภัณฑ์จากแร่โลหะ	-4.9	9.5	0.2	4.2	3.9	4.0
โลหะขั้นมูลฐาน	-10.2	7.2	-8.8	2.2	2.0	1.9
ผลิตภัณฑ์โลหะ	-16.6	12.8	2.1	2.9	2.8	2.9
เครื่องจักรและอุปกรณ์	-11.3	20.6	0.8	5.2	5.3	5.6
เครื่องจักรสำนักงาน เครื่องทำบัญชีและ เครื่องคำนวณ	1.8	14.2	-26.1	9.8	9.6	7.2
เครื่องจักรและอุปกรณ์ไฟฟ้า	1.8	13.0	-0.8	2.8	2.7	2.9
วิทยุ โทรทัศน์และอุปกรณ์การสื่อสาร	-3.4	15.6	-8.1	3.5	3.3	3.1
อุปกรณ์ทางการแพทย์ เครื่องมือ วิทยาศาสตร์และนาฬิกา	1.8	16.0	-14.5	1.5	1.5	1.3
ยานยนต์	-24.1	42.9	-9.2	5.4	6.7	6.3
อุปกรณ์การขนส่งอื่น ๆ	-25.2	33.1	14.4	2.0	2.2	2.6
เครื่องเรือนและอุตสาหกรรมอื่น	6.4	4.0	-2.8	5.0	4.7	5.2
การนำผลิตภัณฑ์เก่ากลับมาใช้ใหม่	18.8	6.5	2.7	0.1	0.1	0.1
<b>รวม</b>	<b>-3.4</b>	<b>11.4</b>	<b>-4.8</b>	<b>100.0</b>	<b>100.0</b>	<b>100.0</b>

กลุ่มอุตสาหกรรมที่การผลิตลดลง

- **สิ่งทอ** หดตัวร้อยละ 16.6 ลดตัวลงในส่วนของการผลิตผ้าฝ้ายและการผลิตด้ายและใยสังเคราะห์ เป็นผลจากราคาวัตถุดิบมีการผันผวนทำให้ผู้ผลิตไม่ต้องการสำรองวัตถุดิบในการผลิตเกินความจำเป็น ประกอบกับคำสั่งซื้อจากต่างประเทศชะลอตัวลง
- **เสื้อผ้าและเครื่องนุ่งห่ม** หดตัวร้อยละ 15.4 เป็นผลจากคำสั่งซื้อจากต่างประเทศชะลอตัวตามภาวะเศรษฐกิจของประเทศคู่ค้าและผลกระทบจากต้นทุนวัตถุดิบสูงขึ้น

- **กระดาษและผลิตภัณฑ์กระดาษ** หดตัวร้อยละ 3.6 เป็นผลจากการผลิตกระดาษพิมพ์เขียน กระดาษแข็ง และกระดาษกราฟ เนื่องจากผู้ผลิตเปลี่ยนจากการสั่งวัตถุดิบจากในประเทศเป็นการนำเข้าวัตถุดิบจากต่างประเทศ เพราะราคานำเข้าที่ถูกกว่า การผลิตกล่องกระดาษและบรรจุภัณฑ์กระดาษขยายตัวชะลอลงจากปีก่อนหน้า ตามความต้องการใช้เพื่อบรรจุสินค้าเกษตรและอุตสาหกรรม
- **การพิมพ์และอุตสาหกรรมการพิมพ์** หดตัวร้อยละ 1.0 เป็นผลจากการผลิตสิ่งพิมพ์ต่างๆ เช่น หนังสือพิมพ์ วารสาร หดตัวลง เนื่องจากพฤติกรรมของผู้บริโภคเปลี่ยนไป แต่การให้บริการสิ่งพิมพ์ยังคงขยายตัว เนื่องจากมีการเลือกตั้งในช่วงกลางปี
- **โรงกลั่นน้ำมัน** หดตัวร้อยละ 12.9 เป็นผลจากการผลิตน้ำมันเบนซินและดีเซลลดลง เนื่องจากผู้บริโภคปรับเปลี่ยนพฤติกรรมการใช้รถจักรยานยนต์ โดยหันมาบริโภคพลังงานทางเลือกที่มีราคาถูก เช่น ก๊าซธรรมชาติเหลว ก๊าซธรรมชาติ และน้ำมันก๊าซโซฮอลล์
- **เคมีและเคมีภัณฑ์** หดตัวร้อยละ 5.1 เป็นผลจากโรงงานหลายแห่งถูกผลกระทบจากอุทกภัยช่วงปลายปี โดยเฉพาะโรงงานผลิตสบู่และเครื่องสำอางค์ ในขณะที่การผลิตปิโตรเคมีและเม็ดพลาสติกลดลงตามความต้องการของอุตสาหกรรมต่อเนื่อง
- **ยางและผลิตภัณฑ์พลาสติก** หดตัวร้อยละ 1.5 เป็นผลจากการผลิตยางรถยนต์หดตัวสูงเนื่องจากอุตสาหกรรมยานยนต์ได้รับผลกระทบจากอุทกภัยในประเทศและภัยพิบัติในประเทศญี่ปุ่น ทำให้ต้องลดการผลิตลง
- **โลหะขั้นมูลฐาน** หดตัวร้อยละ 8.8 เป็นผลจากความต้องการใช้ในประเทศลดลง
- **เครื่องจักรสำนักงานฯ** หดตัวร้อยละ 26.1 เป็นผลจากการผลิตฮาร์ดดิสก์ไดรฟ์ลดลง เนื่องจากคำสั่งซื้อจากต่างประเทศหดตัวลง และช่วงปลายปีโรงงานการผลิตประกอบอุทกภัย ต้องปิดปรับปรุงซ่อมแซมโรงงานที่ได้รับผลกระทบดังกล่าว
- **เครื่องจักรและอุปกรณ์ไฟฟ้า** หดตัวร้อยละ 0.8 เป็นผลจากความต้องการใช้ภายในประเทศหดตัวลง
- **วิทยุและโทรทัศน์** หดตัวร้อยละ 8.1 เป็นผลจากการผลิตชิ้นส่วนอิเล็กทรอนิกส์ได้รับผลกระทบจากคำสั่งซื้อที่ชะลอลงและอุทกภัยในประเทศ ทำให้ต้องปิดโรงงานการผลิตชั่วคราวเพื่อปรับปรุงซ่อมแซมความเสียหายดังกล่าว
- **อุปกรณ์ทางการแพทย์ เครื่องมือวิทยาศาสตร์ และนาฬิกา** หดตัวร้อยละ 14.5 เป็นผลมาจากโรงงานผลิตเลนส์ที่อยู่ในพื้นที่ประสบอุทกภัยได้รับความเสียหายทั้งหมด และคำสั่งซื้อจากต่างประเทศที่ชะลอลง
- **ยานยนต์** หดตัวร้อยละ 9.2 จากผลกระทบของวิกฤติในประเทศญี่ปุ่นและอุทกภัยในประเทศ เป็นผลให้โรงงานต้องหยุดผลิตเนื่องจากขาดแคลนวัตถุดิบและชิ้นส่วนในการผลิต
- **เครื่องเรือนและอุตสาหกรรมอื่นๆ** หดตัวร้อยละ 2.8 เป็นผลจากโรงงานผลิตประสบปัญหาน้ำท่วม และความต้องการใช้ในประเทศและคำสั่งซื้อจากต่างประเทศหดตัวลงตามภาวะเศรษฐกิจของประเทศคู่ค้าที่สำคัญ

### กลุ่มอุตสาหกรรมที่การผลิตชะลอตัวลง

- **ยาสูบ** ขยายตัวร้อยละ 4.3 ชะลอตัวลงจากร้อยละ 11.6 ในปีก่อน เนื่องจากการผลิตสูงในปีก่อน
- **ไม้และผลิตภัณฑ์จากไม้** ขยายตัวร้อยละ 9.5 ชะลอตัวลงจากร้อยละ 17.9 ในปีก่อนตามภาวะการก่อสร้างที่ชะลอตัวลง
- **อโลหะ** ขยายตัวร้อยละ 0.2 ชะลอตัวลงจากปีก่อนหน้า เป็นผลมาจากการผลิตปูนซีเมนต์ และการผลิตคอนกรีต ได้รับผลกระทบทางอ้อมจากวิกฤติน้ำท่วมที่ไม่สามารถดำเนินการขนส่งสินค้าได้
- **ผลิตภัณฑ์โลหะ** ขยายตัวร้อยละ 2.1 ชะลอตัวลงจากร้อยละ 12.8 ในปีที่แล้ว เนื่องจากความต้องการในอุตสาหกรรมต่อเนื่องลดลง
- **เครื่องจักรและอุปกรณ์** ขยายตัวร้อยละ 0.8 ชะลอตัวลงจากร้อยละ 20.6 ในปีที่แล้ว เนื่องจากโรงงานผลิตได้รับผลกระทบจากอุทกภัย
- **อุปกรณ์การขนส่งอื่นๆ** ขยายตัวร้อยละ 14.4 ชะลอตัวลงจากร้อยละ 33.1 ในปีที่แล้ว เป็นผลจากการผลิตจักรยานยนต์ชะลอตัวตามความต้องการในประเทศ

### กลุ่มอุตสาหกรรมที่ขยายตัวสูงขึ้น

- **อาหารและเครื่องดื่ม** ขยายตัวร้อยละ 5.1 เป็นผลจากอุตสาหกรรมน้ำมันพืช ขยายตัวสูงจากความต้องการใช้ในประเทศและผลจากการขาดแคลนน้ำมันปาล์มในช่วงต้นปี ทำให้มีการเร่งการผลิต อุตสาหกรรมน้ำตาลขยายตัวเนื่องจากผลผลิตอ้อยเข้าโรงงานเพิ่มขึ้น และราคาน้ำตาลในตลาดโลกปรับตัวสูงขึ้น
- **หนังและผลิตภัณฑ์จากหนัง** ขยายตัวร้อยละ 0.8 เพิ่มขึ้นเล็กน้อยจากที่หดตัวร้อยละ 0.6 ในปีก่อน เป็นผลจากความต้องการใช้ทั้งในประเทศและต่างประเทศ ยังคงขยายตัว

### สาขาไฟฟ้า ก๊าซ และการประปา

ขยายตัวร้อยละ 1.4 ชะลอตัวลงจากที่ขยายตัวร้อยละ 6.6 ในปีที่แล้ว เป็นผลจากโรงแยกก๊าซธรรมชาติ ขยายตัวร้อยละ 30.8 เพิ่มขึ้นจากปีที่แล้วที่หดตัวร้อยละ 8.0 จากการเปิดโรงแยกก๊าซหน่วยที่ 6 ในจังหวัดระยอง การผลิตและการจำหน่ายกระแสไฟฟ้า หดตัวร้อยละ 0.1 จากการขยายตัวร้อยละ 7.9 ในปีที่แล้ว ตามปริมาณการใช้ไฟฟ้าที่ลดลงในผู้ใช้ไฟฟ้าประเภทที่อยู่อาศัย กิจกรรมขนาดเล็ก กิจกรรมขนาดกลาง และส่วนราชการ ในขณะที่การใช้ไฟฟ้าชะลอตัวประเภทกิจการขนาดใหญ่ และกิจการเฉพาะอย่าง การผลิตและการจำหน่ายน้ำประปา หดตัวร้อยละ 2.7 จากการขยายตัวร้อยละ 5.4 ในปีที่แล้ว

#### อัตราขยายตัวที่แท้จริงของสาขาการไฟฟ้า ก๊าซ และการประปา

(ร้อยละ)

รายการ	2552	2553	2554
การไฟฟ้า	3.7	7.9	-0.1
โรงแยกก๊าซ	8.7	-8.0	30.8
การประปา	0.6	5.4	-2.7
<b>รวม</b>	<b>3.8</b>	<b>6.6</b>	<b>1.4</b>

## อัตราขยายตัวและโครงสร้างการใช้ไฟฟ้า

(ร้อยละ)

รายการ	2552	2553	2554
<b>อัตราขยายตัว</b>	<b>0.0</b>	<b>10.6</b>	<b>-0.4</b>
ที่อยู่อาศัย	5.4	9.8	-1.2
กิจการขนาดเล็ก	4.4	8.8	-0.8
กิจการขนาดกลาง	-1.9	6.6	-2.6
กิจการขนาดใหญ่	-3.7	14.0	1.2
กิจการเฉพาะอย่าง	3.4	8.5	1.0
อื่น ๆ	2.0	6.4	-2.3
<b>โครงสร้างการใช้ไฟฟ้า</b>	<b>100.0</b>	<b>100.0</b>	<b>100.0</b>
ที่อยู่อาศัย	23.0	22.8	22.6
กิจการขนาดเล็ก	10.9	10.7	10.7
กิจการขนาดกลาง	16.9	16.3	15.9
กิจการขนาดใหญ่	40.2	41.5	42.2
กิจการเฉพาะอย่าง	3.3	3.3	3.3
อื่น ๆ	5.6	5.4	5.3

## สาขาการก่อสร้าง

สาขาการก่อสร้างปี 2554 หดตัวลงร้อยละ 11.2 เทียบกับที่ขยายตัวร้อยละ 8.6 ในปีที่แล้ว หดตัวจากการก่อสร้างภาครัฐ ซึ่งส่วนใหญ่เป็นโครงการต่อเนื่องภายใต้แผนปฏิบัติการไทยเข้มแข็ง (SP2) 2553-2555 ของรัฐบาลกลางและองค์กรปกครองส่วนท้องถิ่นที่มีการเบิกจ่ายงบลงทุนด้านการก่อสร้างสูงในปีที่แล้ว ขณะที่การก่อสร้างรัฐวิสาหกิจเป็นโครงการต่อเนื่องจากปีที่แล้ว เช่น โครงการรถไฟฟ้าสายสีม่วง (บางใหญ่-ราษฎร์บูรณะ) ช่วงบางใหญ่-บางซื่อ ของการรถไฟฟ้าขนส่งมวลชนแห่งประเทศไทย โครงการระบบรถไฟฟ้าชานเมือง (สายสีแดง) ช่วงบางซื่อ-ตลิ่งชัน ของการรถไฟฟ้าแห่งประเทศไทย เป็นต้น สำหรับการก่อสร้างภาคเอกชนชะลอลงจากปีที่แล้ว โดยเฉพาะการก่อสร้างอาคารที่อยู่อาศัยและอาคารที่มีใช้ที่อยู่อาศัย ซึ่งส่วนหนึ่งเป็นผลมาจากราคาวัสดุก่อสร้างที่ปรับตัวสูงขึ้น และผลจากมหาอุทกภัยในช่วงปลายปี

## สาขาการขนส่ง การขายปลีก การซ่อมแซมยานยนต์ จักรยานยนต์ ของใช้ส่วนบุคคล และของใช้ในครัวเรือน

หดตัวร้อยละ 0.4 เป็นผลมาจากภาคการค้าฯ หดตัวร้อยละ 0.5 อันเนื่องมาจากปริมาณการค้าสินค้าหดตัวลงตามการผลิตสาขาอุตสาหกรรมที่ได้รับผลกระทบจากมหาอุทกภัย ในขณะที่การค้าสินค้าเกษตรยังคงขยายตัวได้ ส่วนการซ่อมแซมยานยนต์ จักรยานยนต์ ของใช้ส่วนบุคคลและของใช้ในครัวเรือน ขยายตัวร้อยละ 0.8 จากที่ขยายตัวร้อยละ 5.8 ในปีที่แล้ว โดยการบำรุงรักษาและการซ่อมแซมยานยนต์ ลดลงร้อยละ 3.3 จากที่ขยายตัวร้อยละ 6.0 ในปีที่แล้ว ส่วนการซ่อมของใช้ส่วนบุคคลและของใช้ในครัวเรือน ขยายตัวร้อยละ 7.2 จากที่ขยายตัวร้อยละ 5.7 ในปีที่แล้ว

### สาขาโรงแรมภัตตาคาร

ขยายตัวร้อยละ 8.8 จากที่ขยายตัวร้อยละ 9.1 ในปีที่แล้ว โดยบริการภัตตาคาร ขยายตัวร้อยละ 2.9 เทียบกับที่ขยายตัวร้อยละ 6.8 ในปีที่แล้ว เป็นผลจากการชะลอตัวของภาคบริการของครัวเรือน ในขณะที่บริการโรงแรม เพิ่มขึ้นร้อยละ 19.4 จากที่ขยายตัวร้อยละ 13.6 ในปีที่แล้ว ตามจำนวนนักท่องเที่ยวต่างประเทศ ที่ขยายตัวร้อยละ 20.7 โดยเฉพาะนักท่องเที่ยวจากกลุ่มเอเชียตะวันออกและกลุ่มยุโรปที่เพิ่มขึ้น สำหรับประเทศที่มีนักท่องเที่ยวเดินทางเข้ามา มาก ได้แก่ มาเลเซีย จีน ญี่ปุ่น และรัสเซีย ทั้งนี้เป็นผลจากการดำเนินมาตรการต่างๆ ของภาครัฐและเอกชน สร้างความเชื่อมั่นให้นักท่องเที่ยวต่างประเทศเดินทางมาประเทศไทยเพิ่มขึ้น ถึงแม้ว่าสถานการณ์การท่องเที่ยวในปีนี้จะได้รับผลกระทบของอุทกภัยทำให้นักท่องเที่ยวลดลงร้อยละ 17.9 ในเดือนพฤศจิกายน และปรับตัวดีขึ้นในเดือนธันวาคม โดยรายได้จากการท่องเที่ยวเพิ่มขึ้นร้อยละ 30.5 จากปีที่แล้ว อัตราการเข้าพักโรงแรมปรับตัวเพิ่มขึ้นจากร้อยละ 50.2 ในปีที่แล้ว เป็นร้อยละ 57.7 ในปีนี้ และอัตราค่าห้องพักปรับตัวเพิ่มขึ้นร้อยละ 1.3 จากที่ขยายตัวร้อยละ 0.6 ในปีที่แล้ว

### สาขาการขนส่ง สถานที่เก็บสินค้า และการคมนาคม

ขยายตัวร้อยละ 2.4 ชะลอตัวจากร้อยละ 6.8 ในปีที่แล้ว เป็นผลจากการขนส่งทางอากาศหดตัวร้อยละ 3.1 จากที่ขยายตัวร้อยละ 19.9 ในปีที่แล้ว ตามจำนวนผู้โดยสารและสินค้าที่ลดลง การขนส่งทางน้ำชะลอตัวร้อยละ 3.8 จากร้อยละ 5.4 ในปีที่แล้ว ตามบริการขนส่งทางทะเลที่ชะลอลง ในขณะที่ขนส่งทางบกขยายตัวร้อยละ 2.6 เป็นผลจากการขยายตัวในส่วนของผู้โดยสาร แต่การขนส่งสินค้าลดลง ส่วนการสื่อสารโทรคมนาคมขยายตัวร้อยละ 7.2 ต่อเนื่องจากที่ขยายตัวร้อยละ 5.5 ในปีที่แล้ว ตามผลประกอบการของธุรกิจ

### สาขาตัวกลางทางการเงิน

การบริการทางการเงินขยายตัวร้อยละ 7.2 เพิ่มขึ้นจากร้อยละ 4.3 ในปีที่แล้ว เป็นผลจากอัตราดอกเบี้ยอ้างอิงสุทธิของสถาบันการเงินที่เพิ่มขึ้น ปริมาณสินเชื่อขยายตัวดีโดยเฉพาะสถาบันการเงินเฉพาะกิจของรัฐ จากความต้องการสินเชื่อเพื่อฟื้นฟูหลังเหตุการณ์อุทกภัย และปริมาณเงินฝากโดยรวมขยายตัวจากการเร่งระดมเงินฝากเพื่อรองรับการขยายตัวของสินเชื่อ สำหรับการบริการด้านธุรกิจการประกันชีวิตขยายตัวระดับดีจากเบี้ยประกันภัยสุทธิที่เพิ่มขึ้น รวมถึงการประกันวินาศภัยที่ยังขยายตัวได้ แม้มีการชดเชยค่าเสียหายจากอุทกภัย แต่สามารถนำไปหักชดเชยจากการประกันภัยต่อในต่างประเทศได้

### สาขาบริการด้านอสังหาริมทรัพย์ การให้เช่า และบริการธุรกิจ

ขยายตัวร้อยละ 3.9 ชะลอลงจากปีที่แล้วที่ขยายตัวร้อยละ 6.9 เป็นผลจากการชะลอตัวของเศรษฐกิจโดยรวม โดยบริการด้านอสังหาริมทรัพย์ ขยายตัวร้อยละ 3.0 จากที่ขยายตัวร้อยละ 4.0 ในปีที่แล้ว ส่วนกิจกรรมบริการด้านธุรกิจอื่นๆ ขยายตัวร้อยละ 1.5 จากที่ขยายตัวร้อยละ 10.4 ในปีที่แล้ว เป็นการลดลงของการให้บริการทางธุรกิจอื่นๆ ลดลงร้อยละ 3.8 บริการให้คำปรึกษาทางธุรกิจและบริการโฆษณา ขยายตัวร้อยละ 0.2 และร้อยละ 4.2 ตามลำดับ ส่วนบริการถ่ายรูปลขยายตัวร้อยละ 9.8 สำหรับกิจกรรมบริการให้เช่าเครื่องจักรและอุปกรณ์ฯ ขยายตัวร้อยละ 9.1 กิจกรรมด้านคอมพิวเตอร์ฯ ขยายตัวร้อยละ 13.5 และกิจกรรมการวิจัยและพัฒนาที่เพิ่มขึ้น ขยายตัวร้อยละ 20.5

### สาขาการศึกษา

ขยายตัวร้อยละ 1.6 ชะลอตัวจากที่ขยายตัวร้อยละ 4.2 ในปีที่แล้ว เนื่องจากการศึกษาภาครัฐบาล ขยายตัวร้อยละ 2.8 เทียบกับที่ขยายตัวร้อยละ 4.1 ในปีที่แล้ว ส่วนภาคเอกชน ลดลงร้อยละ 7.0 จากที่ขยายตัวร้อยละ 4.3 ในปีที่แล้ว โดยมีวิทยาลัยเอกชน และระดับอาชีวศึกษาเอกชนหดตัวลง ในขณะที่การศึกษาระดับอนุบาล และระดับประถมศึกษา ในส่วนภูมิภาคเพิ่มขึ้นเล็กน้อย

### สาขาบริการด้านสุขภาพและงานสังคมสงเคราะห์

ขยายตัวร้อยละ 5.8 จากที่ขยายตัวร้อยละ 2.2 ในปีที่แล้ว เนื่องจากบริการด้านสุขภาพภาครัฐ ขยายตัวร้อยละ 7.0 จากที่ขยายตัวร้อยละ 4.0 ในปีที่แล้ว ส่วนบริการด้านสุขภาพภาคเอกชน ขยายตัวร้อยละ 3.0 ปรับตัวดีขึ้นจากที่หดตัวร้อยละ 0.6 ในปีที่แล้ว โดยคลินิกเอกชน เพิ่มขึ้นร้อยละ 2.4 จากร้อยละ 1.7 ในปีที่แล้ว และโรงพยาบาลเอกชน ขยายตัวร้อยละ 0.4 ปรับตัวดีขึ้นจากปีที่แล้ว ที่ลดลงร้อยละ 4.0

### สาขาการให้บริการชุมชน สังคม และบริการส่วนบุคคลอื่น ๆ

ขยายตัวร้อยละ 6.6 จากที่ขยายตัวร้อยละ 5.6 ในปีที่แล้ว โดยองค์กรสมาชิกอื่นๆ ขยายตัวร้อยละ 5.2 จากที่หดตัวร้อยละ 7.0 ในปีที่แล้ว ส่วนกิจกรรมนันทนาการ วัฒนธรรม และการกีฬา ขยายตัวร้อยละ 10.6 จากที่ขยายตัวร้อยละ 14.8 ในปีที่แล้ว ประกอบด้วยกิจกรรมความบันเทิงอื่นๆ ขยายตัวร้อยละ 14.1 จากร้อยละ 11.7 ในปีที่แล้ว สลากกินแบ่งรัฐบาล ขยายตัวร้อยละ 16.8 จากที่ขยายตัวร้อยละ 30.3 ในปีที่แล้ว และบริการด้านวิทยุกระจายเสียงและโทรทัศน์ ขยายตัวร้อยละ 5.1 จากร้อยละ 4.1 ในปีที่แล้ว ส่วนกิจกรรมด้านบริการอื่นๆ ขยายตัวร้อยละ 2.3 เทียบกับที่ขยายตัวร้อยละ 5.0 ในปีที่แล้ว ประกอบด้วย บริการตัดผมเสริมสวย เพิ่มขึ้นร้อยละ 6.3 จากร้อยละ 3.7 ในปีที่แล้ว บริการซักรีด ขยายตัวร้อยละ 5.5 จากร้อยละ 7.2 ในปีที่แล้ว กิจกรรมบริการส่วนบุคคลอื่นๆ ขยายตัวร้อยละ 3.0 จากที่ขยายตัวร้อยละ 5.5 ในปีที่แล้ว ในขณะที่บริการอาบอบนวด และนวดแผนโบราณ ลดลงร้อยละ 9.8 และลดลงร้อยละ 18.6 ตามลำดับ

## รายจ่ายประชาชาติ

### การใช้จ่ายเพื่อการ อุปโภคบริโภคของเอกชน

ขยายตัวร้อยละ 1.5

## รายจ่ายเพื่อการอุปโภคบริโภคขั้นสุดท้ายของเอกชน

การใช้จ่ายเพื่อการอุปโภคบริโภคของเอกชน ในปี 2554 ขยายตัวร้อยละ 1.5 ชะลอตัวลงเมื่อเทียบกับการขยายตัวร้อยละ 5.1 ในปี 2553



รายได้เกษตรกรโดยรวมทั้งปี ชะลอตัวจากราคาพืชผลสำคัญที่มีแนวโน้มชะลอตัวลง ภาวะเงินเฟ้อและราคาน้ำมันเชื้อเพลิงทรงตัวในระดับสูง โดยเฉพาะอย่างยิ่งสถานการณ์อุทกภัยตั้งแต่ช่วงต้นปีและได้ขยายวงกว้างและรุนแรงขึ้นในช่วงปลายปี ส่งผลกระทบต่ออำนาจซื้อของประชาชนและความเชื่อมั่นในการใช้จ่ายใช้สอยโดยรวม แม้ว่ารัฐบาลยังคงดำเนินมาตรการกระตุ้นเศรษฐกิจอย่างต่อเนื่อง ประกอบกับฐานการใช้จ่ายที่ขยายตัวในระดับสูงในปีที่แล้ว ส่งผลให้การใช้จ่ายเพื่อการอุปโภคบริโภคของครัวเรือนในปีนี้ ขยายตัวในอัตราชะลอตัวร้อยละ 1.5 ดังกล่าว โดยเฉพาะการใช้จ่ายในหมวดสินค้าคงทนประเภทยานยนต์ที่ชะลอตัวมาก โดยขยายตัวเพียงร้อยละ 7.2 เทียบกับที่ขยายตัวถึงร้อยละ 40.2 ในปีที่แล้ว

ส่วนการใช้จ่ายเพื่อการอุปโภคบริโภคของเอกชนที่ไม่รวมคนไทยในต่างประเทศและคนต่างประเศในประเทศไทย ขยายตัวร้อยละ 1.5

### อัตราขยายตัวของรายจ่ายเพื่อการอุปโภคบริโภคของเอกชน

(ร้อยละ)

รายการ	2550	2551	2552	2553	2554
การใช้จ่ายของเอกชนในประเทศ	2.1	3.0	-1.9	5.4	3.9
หัก : การใช้จ่ายของคนต่างประเศในประเทศ	11.6	0.6	-9.8	12.1	25.7
การใช้จ่ายของเอกชนไม่รวมนักท่องเที่ยว	1.2	3.3	-1.1	4.7	1.5
บวก : การใช้จ่ายของคนไทยในต่างประเศ	0.4	-10.1	-9.0	19.6	1.7
การใช้จ่ายของเอกชนไทยทั้งหมด	1.2	2.9	-1.3	5.1	1.5

การใช้จ่ายเพื่อการอุปโภคบริโภคของเอกชนประกอบด้วยสองส่วนคือ การใช้จ่ายของครัวเรือนและการใช้จ่ายของสถาบันไม่แสวงหากำไรให้บริการครัวเรือน โดยการใช้จ่ายของครัวเรือนขยายตัวในอัตราชะลอตัวเกือบทุกหมวดสินค้าและบริการ โดยเฉพาะสินค้าคงทนประเภทรถยนต์และเฟอร์นิเจอร์ รวมทั้งบริการ เช่น การสื่อสาร การบันเทิงและนันทนาการ และบริการโรงแรมและภัตตาคาร เป็นต้น ในขณะที่การใช้จ่ายของสถาบันไม่แสวงหากำไรให้บริการครัวเรือน ขยายตัวในอัตราสูงในปี

## การใช้จ่ายของครัวเรือน จำแนกตามหมวดสินค้าและบริการ

### จำแนกตามหมวดสินค้า และบริการ

**หมวดอาหารและเครื่องดื่มที่ไม่มีแอลกอฮอล์** ชะลอตัวลงร้อยละ 0.8 เทียบกับการขยายตัวร้อยละ 1.5 ในปีที่แล้ว เป็นผลมาจากการบริโภคเครื่องดื่มที่ไม่มีแอลกอฮอล์ชะลอลงมาก โดยขยายตัวเพียงร้อยละ 0.1 จากร้อยละ 9.7 ในปีที่แล้ว ส่วนรายจ่ายเพื่อการบริโภคอาหารขยายตัวร้อยละ 0.9 หมวดอาหารที่การบริโภคขยายตัว ได้แก่ นม เนย และไข่เพิ่มขึ้นร้อยละ 6.4 น้ำมันและไขมัน เพิ่มขึ้นร้อยละ 15.5 สัตว์น้ำ ทรงตัวร้อยละ 0.6 ส่วนข้าวและอาหารประเภทแป้ง และเนื้อสัตว์ ชะลอตัวลงร้อยละ 1.6 และร้อยละ 0.9 ตามลำดับ สำหรับหมวดอาหารที่ลดลงได้แก่ ผลไม้ลดลงร้อยละ 0.1 ผักลดลงร้อยละ 3.0 น้ำตาลและของหวานลดลงร้อยละ 3.7 และผลิตภัณฑ์อาหารอื่น ๆ ลดลงร้อยละ 0.5 สอดคล้องกับอุปทานในตลาดที่เกิดการขาดแคลนสินค้าอาหารบางประเภทและเครื่องดื่มส่วนหนึ่งเป็นผลมาจากสถานการณ์มหาอุทกภัยที่ครอบคลุมพื้นที่กว้างขวางขึ้นโดยเฉพาะในช่วงไตรมาสสุดท้าย ซึ่งส่งผลกระทบต่อการผลิตและการขนส่งสินค้า

**หมวดเครื่องดื่มที่มีแอลกอฮอล์และยาสูบ** ลดลงร้อยละ 0.9 เทียบกับการขยายตัวร้อยละ 0.4 ในปีที่แล้ว เป็นผลมาจากการบริโภคเครื่องดื่มที่มีแอลกอฮอล์ ลดลงร้อยละ 2.6 โดยเบียร์ ลดลงร้อยละ 5.2 และสุราลดลงร้อยละ 0.3 ส่วนหนึ่งเป็นผลมาจากการปรับขึ้นราคาเครื่องดื่มแอลกอฮอล์อย่างต่อเนื่อง จากผลกระทบของการปรับขึ้นอัตราภาษีสรรพสามิตของเครื่องดื่มที่มีแอลกอฮอล์ ส่งผลให้ผู้บริโภคส่วนหนึ่งมีการปรับเปลี่ยนพฤติกรรมการบริโภค โดยหันมาเลือกเครื่องดื่มที่มีแอลกอฮอล์ที่มีราคาถูกทดแทนมากขึ้น ส่วนการบริโภคยาสูบ ชะลอตัวลงร้อยละ 3.0

**หมวดเสื้อผ้าและรองเท้า** ขยายตัวร้อยละ 3.3 สูงกว่าการขยายตัวร้อยละ 1.4 ในปีที่แล้ว ประกอบด้วยรายจ่ายซื้อเสื้อผ้าและเครื่องนุ่งห่ม ขยายตัวร้อยละ 2.7 และรองเท้า ขยายตัวร้อยละ 9.6

**หมวดที่อยู่อาศัย ประปา ไฟฟ้า แก๊ส และเชื้อเพลิงอื่น ๆ** ขยายตัวร้อยละ 1.9 เทียบกับการขยายตัวร้อยละ 6.8 ในปีที่แล้ว เป็นผลมาจากค่าเช่าที่พักอาศัยและน้ำประปา และค่ากระแสไฟฟ้า แก๊ส และเชื้อเพลิงอื่น ๆ ชะลอตัวลงร้อยละ 2.2 และร้อยละ 1.0 ตามลำดับ

**หมวดเครื่องเรือน เครื่องใช้ และการบำรุงรักษาครัวเรือน** ชะลอตัวลงร้อยละ 8.6 เป็นผลมาจากการใช้จ่ายเครื่องใช้ในครัวเรือนและการบำรุงรักษาครัวเรือน ชะลอตัวลงร้อยละ 9.5 สอดคล้องกับการชะลอตัวของภาวะการก่อสร้างที่อยู่อาศัยของภาคเอกชน ที่ได้รับผลกระทบจากต้นทุนที่ปรับตัวสูงขึ้น ส่วนหมวดเครื่องเรือน ขยายตัวร้อยละ 0.5

**หมวดการรักษาพยาบาล** ขยายตัวร้อยละ 8.9 เทียบกับที่ลดลงร้อยละ 4.1 ในปีที่แล้ว โดยการบริโภคยารักษาโรคและเวชภัณฑ์ ขยายตัวร้อยละ 18.7 ส่วนค่าบริการรักษาพยาบาล ขยายตัวร้อยละ 4.2 ในขณะที่บริการคนไข้นอก ลดลงร้อยละ 0.3

**หมวดขนส่ง** ขยายตัวร้อยละ 1.5 ชะลอตัวลงจากการขยายตัวร้อยละ 10.8 ในปีที่แล้ว เนื่องจากค่าใช้จ่ายซื้อยานพาหนะขยายตัวเพียงร้อยละ 7.2 เทียบกับที่ขยายตัวในอัตราสูงถึงร้อยละ 40.2 ในปีที่แล้ว โดยปริมาณการจำหน่ายรถยนต์นั่ง ขยายตัวเพียงร้อยละ 1.7 รถจักรยานยนต์ ขยายตัวร้อยละ 10.0 ส่วนหนึ่งเป็นผลมาจากสถานการณ์ภัยพิบัติสึนามิที่เกิดขึ้นในประเทศญี่ปุ่น ได้ส่งผลกระทบต่ออุตสาหกรรมผลิตรถยนต์ในประเทศไทย ที่ต้องมีการปรับลดการผลิตลงเนื่องจากการขาดแคลนชิ้นส่วน รวมทั้งผลกระทบจากมหาอุทกภัยที่เกิดขึ้นในหลายพื้นที่ของประเทศโดยเฉพาะในเขตอุตสาหกรรมการผลิตรถยนต์ ส่วนค่าใช้จ่ายในการเดินทางส่วนบุคคล ลดลงร้อยละ 4.5 ในขณะที่ค่าบริการขนส่งสาธารณะชะลอตัวลงร้อยละ 3.1



## ยอดจำหน่ายรถยนต์นั่งและรถจักรยานยนต์

ประเภทยานยนต์	2550	2551	2552	2553	2554
รถยนต์นั่ง (คัน)	169,559	225,751	235,169	362,968	369,024
อัตราเพิ่ม (ร้อยละ)	-11.4	33.1	4.2	54.3	1.7
รถจักรยานยนต์ (พันคัน)	1,558	1,748	1,521	1,825	2,007
อัตราเพิ่ม (ร้อยละ)	-18.9	12.1	-13.0	20.0	10.0

ที่มา : สมาคมยานยนต์แห่งประเทศไทย

**หมวดสื่อสารและโทรคมนาคม** ขยายตัวร้อยละ 6.0 เทียบกับการขยายตัวร้อยละ 7.0 ในปีที่แล้ว เป็นผลมาจากการใช้จ่ายบริการไปรษณีย์ ขยายตัวร้อยละ 2.8 ในขณะที่บริการโทรศัพท์ ชะลอตัวร้อยละ 6.1 โดยจำนวนเลขหมายโทรศัพท์เคลื่อนที่ ขยายตัวร้อยละ 7.1 ส่วนจำนวนเลขหมายโทรศัพท์พื้นฐานลดลงต่อเนื่องร้อยละ 3.3

**หมวดการศึกษา** ลดลงร้อยละ 1.9 เทียบกับการขยายตัวร้อยละ 2.7 ในปีที่แล้ว โดยจำนวนนักเรียนนักศึกษาในสถานศึกษาเอกชนโดยรวมลดลง โดยเฉพาะในระดับอาชีวศึกษา และอุดมศึกษา

**หมวดภัตตาคารและโรงแรม** ขยายตัวร้อยละ 8.8 เทียบกับการขยายตัวร้อยละ 9.2 ในปีที่แล้ว โดยบริการภัตตาคาร ชะลอตัวลงร้อยละ 3.2 ในขณะที่บริการโรงแรม ขยายตัวร้อยละ 19.7 ทั้งนี้ส่วนหนึ่งเป็นผลมาจากมหาอุทกภัยในช่วงปลายปี โดยจำนวนนักท่องเที่ยวต่างประเทศ ขยายตัวร้อยละ 20.7

**หมวดสินค้าและบริการเบ็ดเตล็ด** ขยายตัวร้อยละ 7.0 เป็นผลมาจากการใช้จ่ายด้านบริการส่วนบุคคล เครื่องประดับส่วนบุคคล และบริการอื่น ๆ ขยายตัวร้อยละ 10.5 ร้อยละ 18.9 และร้อยละ 0.7 ตามลำดับ ในขณะที่บริการทางการเงิน ชะลอตัวร้อยละ 3.0

**การใช้จ่ายของสถาบันไม่แสวงหากำไรให้บริการครัวเรือน** ขยายตัวร้อยละ 6.8 จากร้อยละ 1.3 ในปีที่แล้ว ประกอบด้วยหมวดการศึกษา สาธารณสุข และการคุ้มครองป้องกันทางสังคม ขยายตัวร้อยละ 4.4 และบริการอื่นๆ ขยายตัวร้อยละ 10.2

### การใช้จ่ายของเอกชน จำแนกตามลักษณะความคงทน 4 ประเภท

#### จำแนกตามลักษณะ

#### ความคงทน 4 ประเภท

**สินค้าคงทน (Durable goods)** ได้แก่ ยานพาหนะ เครื่องเรือน เครื่องใช้ไฟฟ้าขนาดใหญ่ คอมพิวเตอร์ วิทยุ และโทรทัศน์ มีสัดส่วนร้อยละ 9.7 ของการใช้จ่ายรวม ขยายตัวร้อยละ 10.4 ชะลอตัวลงจากการขยายตัวร้อยละ 26.1 ในปีที่แล้ว โดยเฉพาะเครื่องเรือนและอุปกรณ์การขนส่ง ได้แก่ รถยนต์นั่งส่วนบุคคล รถบรรทุกส่วนบุคคลและรถจักรยานยนต์ ที่ขยายตัวในอัตราชะลอ

**สินค้ากึ่งคงทน (Semi-durable goods)** ประกอบด้วย เสื้อผ้า รองเท้า ภาชนะและสิ่งทอที่ใช้ในครัวเรือน มีสัดส่วนร้อยละ 9.5 ของการใช้จ่ายรวม ขยายตัวร้อยละ 4.9 ชะลอลงจากการขยายตัวร้อยละ 6.2 ในปีที่แล้ว โดยเฉพาะภาชนะและสิ่งทอที่ใช้ในครัวเรือนชะลอตัวลงค่อนข้างมาก สอดคล้องกับยอดขายปลีกสินค้าในห้างสรรพสินค้าที่ชะลอตัวลงในปี

**สินค้าไม่คงทน (Non-durable goods)** ประกอบด้วย อาหารและเครื่องดื่ม ยารักษาโรคของใช้ในครัวเรือน และไฟฟ้าประปา มีสัดส่วนร้อยละ 46.4 ของการใช้จ่ายรวม ขยายตัวร้อยละ 1.0 ชะลอลงจากการขยายตัวร้อยละ 1.5 ในปีที่แล้ว โดยเฉพาะเครื่องดื่มที่ไม่มีแอลกอฮอล์ และไฟฟ้าประปาที่ชะลอตัวลงมาก

**บริการ (Services)** มีสัดส่วนร้อยละ 34.4 ของการใช้จ่ายรวม ประกอบด้วย บริการการศึกษา สาธารณสุข โรงแรมภัตตาคาร การบันเทิงและนันทนาการ บริการโดยรวมลดลงร้อยละ 1.0 จากร้อยละ 4.6 ในปีที่แล้ว บริการที่ลดลง ได้แก่ บริการการศึกษา และบริการซ่อมแซม ส่วนบริการที่ขยายตัวชะลอลง ได้แก่ โรงแรมและภัตตาคาร การบันเทิงและนันทนาการ นอกจากนี้ รายจ่ายของนักท่องเที่ยวต่างประเทศในประเทศไทยเพิ่มขึ้นมาก ร้อยละ 25.7 ในขณะที่รายจ่ายของนักท่องเที่ยวไทยไปต่างประเทศชะลอลงเหลือเพียงร้อยละ 1.7

อัตราขยายตัวและโครงสร้างรายจ่ายเพื่อการอุปโภคบริโภคของเอกชน  
จำแนกตามหมวดรายจ่าย และตามลักษณะความคงทน

(ร้อยละ)

หมวดรายจ่ายและ ตามลักษณะความคงทน	อัตราขยายตัวที่แท้จริง			โครงสร้าง ณ ราคาประจำปี		
	2552	2553	2554	2552	2553	2554
<b>หมวดรายจ่าย</b>						
อาหารและเครื่องดื่มที่ไม่มีแอลกอฮอล์	-0.5	1.5	0.8	27.7	28.4	29.2
เครื่องดื่มที่มีแอลกอฮอล์และยาสูบ	-10.5	0.4	-0.9	4.5	4.2	4.0
เสื้อผ้าและรองเท้า	-4.8	1.4	3.3	5.9	5.6	5.6
ที่อยู่อาศัย ประปา ไฟฟ้า ก๊าซ และเชื้อเพลิงอื่นๆ	0.5	6.8	1.9	10.0	9.8	9.4
เครื่องเรือน เครื่องใช้ และการบำรุงรักษา ครุภัณฑ์	-6.3	12.2	8.6	4.4	4.5	4.6
การรักษาพยาบาล	-2.3	-4.1	8.9	4.4	3.9	4.0
การขนส่ง	-3.7	10.8	1.5	15.7	17.0	17.0
การสื่อสารและโทรคมนาคม	-10.0	7.0	6.0	2.5	2.3	2.3
บันเทิงและนันทนาการ	-5.7	13.0	9.6	5.0	5.0	5.2
การศึกษา	6.8	2.7	-1.9	1.7	1.6	1.4
ภัตตาคารและโรงแรม	-0.6	9.2	8.8	12.8	13.1	14.1
สินค้าและบริการเบ็ดเตล็ด	2.3	4.2	7.0	10.8	10.5	11.3
สถาบันไม่แสวงหากำไรให้บริการครุภัณฑ์	8.4	1.3	6.8	1.9	1.8	1.9
<b>บวก คนไทยใช้จ่ายต่างประเทศ</b>	<b>-9.0</b>	<b>19.6</b>	<b>1.7</b>	<b>2.4</b>	<b>2.7</b>	<b>2.6</b>
<b>หัก คนต่างประเทศใช้จ่ายในประเทศไทย</b>	<b>-9.8</b>	<b>12.1</b>	<b>25.7</b>	<b>9.8</b>	<b>10.4</b>	<b>12.8</b>
<b>การอุปโภคบริโภคของเอกชน</b>	<b>-1.3</b>	<b>5.1</b>	<b>1.5</b>	<b>100.0</b>	<b>100.0</b>	<b>100.0</b>
<b>ลักษณะความคงทน</b>						
สินค้าคงทน	-6.1	26.1	10.4	7.9	9.2	9.7
สินค้ากึ่งคงทน	-5.4	6.2	4.9	9.6	9.4	9.5
สินค้าไม่คงทน	-2.3	1.5	1.0	45.2	45.6	46.4
บริการ	2.1	4.6	-1.0	37.3	35.8	34.4

## รายจ่ายเพื่อการอุปโภคขั้นสุดท้ายของรัฐบาล

รายจ่ายเพื่อการอุปโภคขั้นสุดท้ายของรัฐบาล ปี 2554 ณ ราคาประจำปี มีมูลค่า 1,781,186 ล้านบาท เพิ่มขึ้นจากปีที่แล้ว ร้อยละ 6.1 โดยจำแนกเป็นค่าตอบแทนแรงงาน 978,710 ล้านบาท เพิ่มขึ้นร้อยละ 7.5 เนื่องจากมีการปรับเงินเดือนข้าราชการเพิ่มขึ้น ร้อยละ 5.0 จากเงินเดือนที่ข้าราชการได้รับ เมื่อวันที่ 1 เมษายน 2554 รายจ่ายค่าซื้อสินค้าและบริการสุทธิ 392,291 ล้านบาท เพิ่มขึ้นร้อยละ 5.3 ส่วนรายการค่าเสื่อมราคาทรัพย์สิน มีมูลค่า 209,493 ล้านบาท เพิ่มขึ้นร้อยละ 8.4 และผลประโยชน์ที่รัฐบาลจ่ายให้ครัวเรือนในรูปของสินค้าและบริการ มูลค่า 200,692 ล้านบาท ลดลงร้อยละ 1.0 เนื่องจากการลดลงของรายจ่ายค่าบริการทางการแพทย์เหมาจ่ายรายหัวของกองทุนหลักประกันสุขภาพถ้วนหน้า ซึ่งมีการเบิกจ่ายสูงในช่วงปลายปี 2553 รวมทั้งมาตรการลดภาระค่าครองชีพของประชาชนตามนโยบายรัฐบาลในส่วนของการใช้ไฟฟ้าฟรีสิ้นสุดมาตรการลงเมื่อวันที่ 31 มีนาคม 2554

มูลค่าที่แท้จริงของรายจ่ายเพื่อการอุปโภคขั้นสุดท้ายของรัฐบาล เพิ่มขึ้นจากปีที่แล้ว ร้อยละ 3.9 เป็นผลมาจากค่าตอบแทนแรงงานเพิ่มขึ้นร้อยละ 5.6 และรายจ่ายค่าซื้อสินค้าและบริการ เพิ่มขึ้นร้อยละ 4.0 ขณะที่รายได้จากการขายสินค้าและบริการให้ครัวเรือนและผู้ประกอบการเพิ่มขึ้นร้อยละ 12.6 ส่วนค่าเสื่อมราคาทรัพย์สิน เพิ่มขึ้นร้อยละ 4.4 และผลประโยชน์ที่รัฐบาลจ่ายให้ครัวเรือนในรูปของสินค้าและบริการ ลดลงร้อยละ 2.3

## รายจ่ายการลงทุนรวม

### การลงทุนรวม

### ชะลอตัวลง

การลงทุนรวม (Gross capital formation) ซึ่งประกอบด้วย 2 ส่วน คือ การสะสมทุนถาวรหรือการลงทุน (Gross fixed capital formation) และส่วนเปลี่ยนแปลงสินค้าคงเหลือ (Change in inventories) โดยมูลค่ารายจ่ายการลงทุนรวม ณ ราคาประจำปี 2554 เท่ากับ 2,951,979 ล้านบาท ประกอบด้วยการสะสมทุนถาวรหรือการลงทุน 2,897,315 ล้านบาท และส่วนเปลี่ยนแปลงสินค้าคงเหลือ 54,664 ล้านบาท

มูลค่าที่แท้จริงของการลงทุน ในปี 2554 ขยายตัวร้อยละ 4.5 ชะลอลงจากปีที่แล้วที่ขยายตัวร้อยละ 11.6 เป็นผลมาจากการลงทุนภาคเอกชนขยายตัวร้อยละ 9.0 ชะลอลงจากที่ขยายตัวร้อยละ 16.7 ในปีที่แล้ว ขณะที่การลงทุนภาครัฐหดตัวร้อยละ 8.6 เทียบกับปีที่แล้วที่หดตัวร้อยละ 0.8

### การลงทุนจำแนกตามสถาบัน

รายการ	มูลค่า ณ ราคาประจำปี (ล้านบาท)			อัตราขยายตัวที่แท้จริง (ร้อยละ)		
	2552	2553	2554	2552	2553	2554
การก่อสร้าง	801,108	896,772	924,614	4.2	9.5	-4.0
ภาคเอกชน	349,155	409,351	477,636	-7.3	14.1	8.1
ภาครัฐ	451,953	487,421	446,978	14.6	5.9	-14.2
เครื่องจักรเครื่องมือ	1,430,910	1,696,396	1,972,701	-18.0	12.8	9.0
ภาคเอกชน	1,233,220	1,522,802	1,775,309	-20.0	17.4	9.2
ภาครัฐ	197,690	173,594	197,392	-3.1	-16.3	7.0
การลงทุน	2,232,018	2,593,168	2,897,315	-10.9	11.6	4.5
ภาคเอกชน	1,582,375	1,932,153	2,252,945	-17.4	16.7	9.0
ภาครัฐ	649,643	661,015	644,370	8.9	-0.8	-8.6

## การลงทุนภาคเอกชน

### การลงทุนภาคเอกชน

#### ชะลอตัวลง

การลงทุนภาคเอกชนปี 2554 มีมูลค่า ณ ราคาประจำปี เท่ากับ 2,252,945 ล้านบาท จำแนกเป็นด้านการก่อสร้าง 477,636 ล้านบาท และด้านเครื่องจักรเครื่องมือ 1,775,309 ล้านบาท มูลค่าที่แท้จริงของการลงทุนภาคเอกชน ขยายตัวร้อยละ 9.0 ชะลอลงจากปีที่แล้ว ที่ขยายตัวร้อยละ 16.7

#### การลงทุนภาคเอกชน

รายการ	มูลค่า ณ ราคาประจำปี (ล้านบาท)			อัตราขยายตัว ที่แท้จริง (ร้อยละ)		
	2552	2553	2554	2552	2553	2554
การก่อสร้าง	349,155	409,351	477,636	-7.3	14.1	8.1
อาคารที่อยู่อาศัย	199,226	223,833	251,738	-11.7	8.9	3.2
อาคารมิใช่ที่อยู่อาศัย	109,595	129,296	158,059	-4.0	15.4	14.3
ก่อสร้างอื่นๆ	30,138	44,081	54,479	20.0	44.0	15.6
ต้นทุนค่าโอนเปลี่ยนมือ	10,196	12,141	13,360	-15.6	15.3	5.9
เครื่องจักรเครื่องมือ	1,233,220	1,522,802	1,775,309	-20.0	17.4	9.2
การลงทุนภาคเอกชน	1,582,375	1,932,153	2,252,945	-17.4	16.7	9.0

การก่อสร้างภาคเอกชน ปี 2554 มีมูลค่า ณ ราคาประจำปี 477,636 ล้านบาท ประกอบด้วย อาคารที่อยู่อาศัย 251,738 ล้านบาท อาคารมิใช่ที่อยู่อาศัย 158,059 ล้านบาท และการก่อสร้างอื่นๆ 54,479 ล้านบาท โดยมูลค่าการก่อสร้างที่แท้จริง ขยายตัวร้อยละ 8.1 ชะลอลงจากปีที่แล้วที่ขยายตัวร้อยละ 14.1 โดยการก่อสร้างอาคารที่อยู่อาศัย ขยายตัวร้อยละ 3.2 ชะลอลงจากปีที่แล้วที่ขยายตัวร้อยละ 8.9 อาคารที่มิใช่ที่อยู่อาศัย เช่น อาคารพาณิชย์ อาคารโรงงานขยายตัวร้อยละ 14.3 ชะลอลงจากปีที่แล้วที่ขยายตัวร้อยละ 15.4 เนื่องจากการปรับตัวสูงขึ้นของราคาวัสดุก่อสร้าง และส่วนหนึ่งเป็นผลกระทบจากมหานुकภัยที่เกิดขึ้นในช่วงปลายปีที่แล้ว ทำให้ผู้ประกอบการชะลอการก่อสร้างออกไป โดยเฉพาะในเขตภาคกลาง กรุงเทพฯ และปริมณฑล

ด้านเครื่องจักรเครื่องมือภาคเอกชน มีมูลค่า ณ ราคาประจำปี เท่ากับ 1,775,309 ล้านบาท โดยมูลค่าที่แท้จริงขยายตัวร้อยละ 9.2 ชะลอลงจากปีที่แล้วที่ขยายตัวร้อยละ 17.4 เป็นผลมาจากมหานुकภัยที่เกิดขึ้นในไตรมาสที่ 4 ของปี 2554 เป็นสำคัญ ทำให้การลงทุนในหมวดเครื่องจักรอุตสาหกรรมและหมวดเครื่องใช้สำนักงานหดตัวลง ขณะที่การลงทุนในหมวดยานพาหนะชะลอตัวลง โดยยอดรถยนต์บรรทุกส่วนบุคคลจดทะเบียนใหม่ชะลอตัวลง และยอดรถโดยสารที่จดทะเบียนใหม่หดตัวลง

## การลงทุนภาครัฐ

### การลงทุนภาครัฐ

#### หดตัวต่อเนื่อง

การลงทุนภาครัฐ ปี 2554 มีมูลค่า ณ ราคาประจำปี เท่ากับ 644,370 ล้านบาท จำแนกเป็นด้านการก่อสร้าง 446,978 ล้านบาท และด้านเครื่องจักรเครื่องมือ 197,392 ล้านบาท โดยมูลค่าที่แท้จริงของการลงทุนหดตัวร้อยละ 8.6 เทียบกับปีที่แล้วที่หดตัวร้อยละ 0.8

## การลงทุนภาครัฐ

	มูลค่า ณ ราคาประจำปี (ล้านบาท)			อัตราขยายตัวที่แท้จริง (ร้อยละ)		
	2552	2553	2554	2552	2553	2554
การก่อสร้าง	451,953	487,421	446,978	14.6	5.9	-14.2
อาคารที่อยู่อาศัย	30,665	44,023	43,443	-35.5	39.1	-9.4
อาคารมีใช้ที่อยู่อาศัย	66,067	77,640	75,250	1.7	15.0	-9.4
ก่อสร้างอื่นๆ	355,220	365,758	328,285	25.0	1.4	-15.8
เครื่องจักรเครื่องมือ	197,690	173,594	197,392	-3.1	-16.3	7.0
การลงทุนภาครัฐ	649,643	661,015	644,370	8.9	-0.8	-8.6

ด้านก่อสร้างภาครัฐ ปี 2554 มีมูลค่า ณ ราคาประจำปี 446,978 ล้านบาท ประกอบด้วย อาคารที่อยู่อาศัย 43,443 ล้านบาท อาคารที่มีใช้ที่อยู่อาศัย 75,250 ล้านบาท และการก่อสร้างอื่นๆ 328,285 ล้านบาท โดยมูลค่าการก่อสร้างที่แท้จริงหดตัวลงร้อยละ 14.2 จากที่ขยายตัวร้อยละ 5.9 ในปีที่แล้ว เป็นผลจากมีการเบิกจ่ายงบลงทุนด้านการก่อสร้างไปมากแล้วในปีที่แล้ว ของหน่วยงานรัฐบาลกลางและองค์กรปกครองส่วนท้องถิ่น ภายใต้แผนปฏิบัติการไทยเข้มแข็ง (SP2) 2553-2555 เช่น โครงการบริหารจัดการจัดหาแหล่งน้ำ และเพิ่มพื้นที่ชลประทาน โครงการพัฒนาทางหลวง และโครงการถนนไร้ฝุ่น เป็นต้น ในขณะที่การก่อสร้างของรัฐวิสาหกิจ ไม่มีโครงการใหม่ เป็นโครงการต่อเนื่อง เช่น ในโครงการรถไฟฟ้าสายสีม่วง (บางใหญ่-ราษฎร์บูรณะ) ช่วงบางใหญ่-บางซื่อ ของการรถไฟฟ้าขนส่งมวลชนแห่งประเทศไทย โครงการระบบรถไฟฟ้าชานเมือง (สายสีแดง) ช่วงบางซื่อ-ตลิ่งชัน ของการรถไฟฟ้าแห่งประเทศไทย โครงการบ้านเอื้ออาทรระยะที่ 3-5 ของการเคหะแห่งชาติ และโครงการทางด่วนขั้นที่ 3 สายเหนือตอน N2 ของการทางพิเศษแห่งประเทศไทย เป็นต้น

เครื่องจักรเครื่องมือภาครัฐ มีมูลค่า ณ ราคาประจำปี เท่ากับ 197,392 ล้านบาท โดยมูลค่าที่แท้จริงขยายตัวร้อยละ 7.0 เทียบกับที่หดตัวลงร้อยละ 16.3 ในปีที่แล้ว เป็นผลมาจากการลงทุนของรัฐวิสาหกิจมีการนำเข้าเครื่องปั้นเพื่อการพาณิชย์จำนวน 7 ลำ มูลค่า 27,418.5 ล้านบาท เทียบกับปีที่แล้วที่มีการนำเข้าเครื่องปั้นเพื่อการพาณิชย์เพียง 2 ลำ มูลค่า 7,826.8 ล้านบาท

## การลงทุน จำแนกตามประเภทสินทรัพย์ (By type of assets)

## การลงทุนจำแนกตาม

## ประเภทสินทรัพย์

## ประกอบด้วย

## สินทรัพย์ที่จับต้องได้

## สินทรัพย์ที่จับต้องไม่ได้

## และต้นทุนค่าโอนเปลี่ยนมือ

**สินทรัพย์ที่จับต้องได้ (Tangible fixed assets)** มูลค่า ณ ราคาประจำปี 2554 เท่ากับ 2,826,813 ล้านบาท ประกอบด้วย อาคารที่อยู่อาศัย 295,181 ล้านบาท อาคารที่มีใช้ที่อยู่อาศัย 587,545 ล้านบาท เครื่องจักรเครื่องมือ 1,941,760 ล้านบาท และสินทรัพย์ทางการเกษตร 2,326 ล้านบาท โดยมูลค่าที่แท้จริงของสินทรัพย์ที่จับต้องได้ ขยายตัวร้อยละ 4.3 ชะลอลงจากปีที่แล้วที่ขยายตัวร้อยละ 11.2 จากการชะลอตัวของอาคารที่อยู่อาศัยที่ขยายตัวร้อยละ 1.2 เทียบกับปีที่แล้วที่ขยายตัวร้อยละ 12.9 และด้านเครื่องจักรเครื่องมือที่ขยายตัวร้อยละ 9.3 ชะลอตัวลงจากปีที่แล้วที่ขยายตัวร้อยละ 13.1

**สินทรัพย์ที่จับต้องไม่ได้ (Intangible fixed assets)** มูลค่า ณ ราคาประจำปี 2554 เท่ากับ 57,142 ล้านบาท ประกอบด้วย ค่าใช้จ่ายการสำรวจหาแหล่งปิโตรเลียม 27,724 ล้านบาท และค่าใช้จ่ายด้านโปรแกรมคอมพิวเตอร์ 29,418 ล้านบาท โดยมูลค่าที่แท้จริงของสินทรัพย์ที่จับต้องไม่ได้ ขยายตัวร้อยละ 13.1 ชะลอตัวลงจากปีที่แล้วที่ขยายตัวร้อยละ 38.9 เป็นผลมาจากการสำรวจหาแหล่งปิโตรเลียมและการสำรวจหาแหล่งแร่ที่ขยายตัวร้อยละ 48.9 ชะลอตัวลงจากปีที่แล้วที่ขยายตัวร้อยละ 271.3

รายได้ประชาชาติของประเทศไทย พ.ศ. ๒๕๕๔ แบบปริมาณลูกโซ่

National Income of Thailand 2011, chain volume measures

**ต้นทุนค่าโอนเปลี่ยนมือ (Costs of ownership transfer)** มูลค่า ณ ราคาประจำปี 2554 เท่ากับ 13,360 ล้านบาท โดยมูลค่าที่แท้จริงขยายตัวร้อยละ 5.9 ชะลอตัวลงจากปี ที่แล้วที่ขยายตัวร้อยละ 15.3 เนื่องจากมาตรการกระตุ้นภาคอสังหาริมทรัพย์ได้สิ้นสุดลง เมื่อกลางปี 2553 และปัญหาหาอู่ทกภัยในช่วงไตรมาสที่ 4 ของปี 2554 ทำให้การ ก่อสร้างอาคารทั้งที่อยู่อาศัยชะลอตัวลง จึงเป็นผลทำให้ค่าใช้จ่ายในการโอนกรรมสิทธิ์ อสังหาริมทรัพย์ชะลอตัวลงตามไปด้วย

#### การลงทุน

	มูลค่า ณ ราคาประจำปี (ล้านบาท)			อัตรายขยายตัวที่แท้จริง (ร้อยละ)		
	2552	2553	2554	2552	2553	2554
<b>สินทรัพย์ที่จับต้องได้</b>	<b>2,187,387</b>	<b>2,532,035</b>	<b>2,826,813</b>	<b>-11.1</b>	<b>11.2</b>	<b>4.3</b>
อาคารที่อยู่อาศัย	229,891	267,856	295,181	-15.9	12.9	1.2
อาคารที่มีใช้ในที่อยู่อาศัย	555,478	596,967	587,545	15.8	5.6	-8.0
เครื่องจักรเครื่องมือ	1,398,724	1,664,109	1,941,760	-18.5	13.1	9.3
สินทรัพย์ทางการเกษตร	3,293	3,103	2,326	-25.4	-6.2	-31.6
<b>สินทรัพย์ที่จับต้องไม่ได้</b>	<b>34,435</b>	<b>48,992</b>	<b>57,142</b>	<b>11.4</b>	<b>38.9</b>	<b>13.1</b>
ค่าใช้จ่ายสำรวจแหล่งแร่	4,838	18,187	27,724	1.4	271.3	48.9
ค่าใช้จ่ายโปรแกรมคอมพิวเตอร์	29,597	30,805	29,418	13.3	1.0	-8.0
ต้นทุนค่าโอนเปลี่ยนมือ	10,196	12,141	13,360	-15.5	15.3	5.9
<b>การลงทุน</b>	<b>2,232,018</b>	<b>2,593,168</b>	<b>2,897,315</b>	<b>-10.9</b>	<b>11.6</b>	<b>4.5</b>

#### ส่วนเปลี่ยนแปลงสินค้าคงเหลือ

ส่วนเปลี่ยนแปลงสินค้าคงเหลือ ณ ราคาประจำปีมีมูลค่า 54,664 ล้านบาท เพิ่มขึ้นจากปีที่ผ่านมา โดยมีการสะสมสต็อกของสินค้าอุตสาหกรรมและสินค้าเกษตรลดลง แต่การนำเข้าทองคำ มีมูลค่าสูง

การผลิตโดยรวมปี 2554 ชะลอตัวลงจากปีที่แล้ว จากเหตุการณ์อุทกภัยที่เกิดขึ้นปลายปีส่งผลกระทบต่อการใช้จ่ายภายในประเทศและการผลิตชะลอตัวลง โดยเฉพาะการผลิตสินค้า อุตสาหกรรมที่อยู่ในเขตนิคมอุตสาหกรรมของจังหวัดอยุธยาและปทุมธานี ซึ่งส่วนใหญ่เป็น อุตสาหกรรมผลิตชิ้นส่วนยานยนต์ อิเล็กทรอนิกส์ และเครื่องใช้ไฟฟ้า ปรับตัวลดลง เมื่อเทียบกับปีที่ผ่านมา สินค้าอุตสาหกรรมที่มีการสะสมสต็อกลดลงมาก ได้แก่ หมวด อุปกรณ์สำนักงาน ชิ้นส่วนคอมพิวเตอร์และอิเล็กทรอนิกส์ หมวดผลิตภัณฑ์สิ่งทอ และหมวด เครื่องแต่งกาย อย่างไรก็ตาม สินค้าอุตสาหกรรมบางรายการมีการสะสมสต็อกเพิ่มขึ้น ได้แก่ หมวดผลิตภัณฑ์ยางและพลาสติก หมวดผลิตภัณฑ์จากแร่โลหะ เป็นต้น ส่วนในด้านสินค้า เกษตร ปริมาณสต็อกข้าวเปลือกโดยรวมลดลง โดยเฉพาะข้าวนาปีที่ได้รับความเสียหายจาก ภาวะอุทกภัยรุนแรงช่วงปลายปี ส่งผลให้ปริมาณผลผลิตข้าวเปลือกลดลง ในขณะที่โรงสี ยังคงดำเนินการผลิตข้าวสารเข้าสู่ตลาดอย่างต่อเนื่อง แต่เนื่องจากในปีนี้มี การนำเข้าทองคำ มูลค่าสูง จากปัญหาวิกฤตหนี้สินในยุโรป และความอ่อนแอของเศรษฐกิจสหรัฐฯ รวมทั้ง ความผันผวนของตลาดเงิน การลงทุนในทองคำมีความเสี่ยงน้อยและปลอดภัยกว่าการลงทุน ในสินทรัพย์อื่น เป็นแรงหนุนให้นักลงทุนส่วนหนึ่งหนีความเสี่ยงจากการถือสินทรัพย์สกุลเงิน ดอลลาร์สหรัฐฯ มาซื้อทองคำเพื่อลงทุนและเก็งกำไร จึงส่งผลให้ส่วนเปลี่ยนแปลงสินค้าคงเหลือ โดยรวมเพิ่มขึ้น

**การส่งออก การนำเข้า  
สินค้าและบริการ  
และดุลบัญชีเดินสะพัด**

**การส่งออกสินค้าชะลอตัว  
ส่วนรายได้จากบริการ  
เพิ่มขึ้น**

**การส่งออกสินค้าและบริการ**

รายรับจากการส่งออกสินค้าและบริการ ณ ราคาประจำปี มีมูลค่า 7,942,726 ล้านบาท ชะลอตัวร้อยละ 11.2 เป็นผลจากการชะลอตัวของรายรับจากการส่งออกสินค้า ในขณะที่รายรับจากภาคบริการปรับตัวดีขึ้นอย่างต่อเนื่อง

การส่งออกสินค้า มีมูลค่า ณ ราคาประจำปี 6,675,068 ล้านบาท ขยายตัวชะลอตัว ร้อยละ 10.1 เป็นผลมาจากปริมาณการส่งออกสินค้าโดยรวมที่ชะลอตัวลงร้อยละ 8.4 เทียบกับที่เพิ่มขึ้นร้อยละ 16.4 ในปีที่แล้ว ในขณะที่ราคาสินค้าส่งออกโดยรวมขยับตัว เพิ่มขึ้นเล็กน้อยในอัตราร้อยละ 1.7 จากที่ชะลอตัวลงในปีที่แล้ว โดยในปีนี้นี้สินค้า อุตสาหกรรมซึ่งเป็นรายได้หลักชะลอตัวลงค่อนข้างมาก เมื่อเทียบกับที่เพิ่มขึ้นสูงในปีที่แล้ว ปัจจัยหลักมาจากการหดตัวของภาคการส่งออกสินค้าอุตสาหกรรมที่สำคัญ เช่น กลุ่ม อิเล็กทรอนิกส์ และยานยนต์ อย่างไรก็ตามสินค้าอุตสาหกรรมในกลุ่มเกษตรแปรรูปทั้ง อาหารและเครื่องดื่ม รวมทั้งสินค้าเกษตรจำพวกพืชผล เช่น ข้าว ยางพารา ผัก ผลไม้ ยังคงส่งออกได้เพิ่มขึ้น

รายรับจากภาคบริการ มีมูลค่า ณ ราคาประจำปี 1,267,658 ล้านบาท ขยายตัวร้อยละ 16.8 เป็นการปรับตัวดีขึ้นอย่างต่อเนื่องจากที่ขยายตัวร้อยละ 5.1 ในปีที่แล้ว โดยปัจจัย สำคัญยังคงมาจากภาคการท่องเที่ยวที่ขยายตัวถึงร้อยละ 30.5 เพิ่มขึ้นต่อเนื่องจาก ร้อยละ 15.6 ในปีที่แล้ว ในขณะที่รายรับจากบริการขนส่งระหว่างประเทศลดลงร้อยละ 5.1 โดยเป็นผลมาจากค่าระวางในการขนส่งสินค้าที่ลดลงตามภาวะการค้าระหว่างประเทศ

**การนำเข้าสินค้าและบริการ**

**รายจ่ายระหว่างประเทศ  
ชะลอตัวทั้งการซื้อสินค้า  
และบริการ**

รายจ่ายจากการนำเข้าสินค้าและบริการ ณ ราคาประจำปี 7,749,631 ล้านบาท ขยายตัวชะลอตัวร้อยละ 18.4 เทียบกับที่เพิ่มขึ้นร้อยละ 23.9 ในปีที่แล้ว เป็นการชะลอตัว ทั้งรายจ่ายจากการซื้อสินค้าและบริการจากต่างประเทศ

การนำเข้าสินค้า มีมูลค่า ณ ราคาประจำปี 6,160,220 ล้านบาท ขยายตัวชะลอตัวร้อยละ 20.2 เทียบกับที่เพิ่มขึ้นร้อยละ 26.9 ในปีที่แล้ว ปัจจัยสำคัญมาจากภาวะเศรษฐกิจใน ประเทศที่ชะลอตัวลงทั้งด้านการผลิตและการใช้จ่าย เมื่อประกอบกับภาวะเศรษฐกิจ ภายนอกที่กระทบต่อด้านการส่งออกสินค้า จึงส่งผลให้ปริมาณการนำเข้าสินค้าในปี นี้ ชะลอตัวลงในอัตราร้อยละ 13.4 เทียบกับที่เพิ่มขึ้นร้อยละ 26.2 ในปีที่แล้ว เป็นการชะลอ ตัวในทุกหมวดสินค้า ทั้งสินค้าอุปโภคบริโภค สินค้าประเภทวัตถุดิบ และสินค้าทุน

รายจ่ายภาคบริการ มีมูลค่า ณ ราคาประจำปี 1,589,411 ล้านบาท ชะลอตัวร้อยละ 11.6 เทียบกับที่เพิ่มขึ้นร้อยละ 14.0 ในปีที่แล้ว ปัจจัยสำคัญมาจากค่าใช้จ่ายด้านการขนส่งและ การท่องเที่ยว โดยค่าใช้จ่ายในการขนส่งปีนี้ชะลอตัวลงร้อยละ 14.8 เป็นผลมาจาก ค่าใช้จ่ายการขนส่งสินค้าที่ชะลอตัวลงตามปริมาณการค้าระหว่างประเทศ ส่วนรายจ่าย ของคนไทยที่เดินทางไปต่างประเทศปีนี้ลดลงร้อยละ 2.1 ในขณะที่ค่าบริการธุรกิจอื่นยังคง ปรับตัวสูงขึ้นในอัตราร้อยละ 19.5

## ดุลการค้า ดุลบริการ และดุลบัญชีเดินสะพัด

**ดุลการค้าและดุลบริการ  
เกินดุลลดลง ดุลรายได้  
ขาดดุลต่อเนื่อง  
ส่งผลให้ดุลบัญชี  
เดินสะพัดเกินดุลลดลง**

ดุลการค้าและบริการ ณ ราคาประจำปี เกินดุล 193,095 ล้านบาท เกินดุลลดลง เมื่อเทียบกับที่เกินดุล 598,281 ล้านบาท ในปีที่แล้ว เป็นผลสำคัญมาจากการเกินดุลลดลงของสินค้า และการขาดดุลบริการอย่างต่อเนื่อง โดยในปีนี้ ดุลสินค้าเกินดุล 514,848 ล้านบาท ลดลงค่อนข้างมากเมื่อเทียบกับปีที่แล้วว่าเกินดุล 937,249 ล้านบาท ในขณะที่ดุลบริการขาดดุล 321,753 ล้านบาท ต่อเนื่องจากที่ขาดดุล 338,968 ล้านบาทในปีที่แล้ว ส่วนดุลรายได้ในปีนี้อัตราขาดดุล 344,427 ล้านบาท ในขณะที่ดุลเงินโอนเกินดุลเพิ่มขึ้นจากปีที่แล้วว่าเมื่อประกอบกันทั้งหมดแล้วส่งผลให้ดุลบัญชีเดินสะพัดในปีนี้อยู่ที่ 180,637 ล้านบาท ลดลงเมื่อเทียบกับที่เกินดุล 312,942 ล้านบาทในปีที่แล้ว และเป็นการเกินดุลลดลงต่อเนื่องเป็นปีที่สองเมื่อเทียบกับที่เคยเกินดุลค่อนข้างสูงในปี พ.ศ. 2552

รายการ	มูลค่า ณ ราคาประจำปี (ล้านบาท)			อัตรายายตัว (ร้อยละ)		
	2552	2553	2554	2552	2553	2554
การส่งออก	6,190,058	7,145,554	7,942,726	-10.7	15.4	11.2
• สินค้า	5,157,644	6,060,184	6,675,068	-11.5	17.5	10.1
• บริการ	1,032,414	1,085,370	1,267,658	-6.3	5.1	16.8
การนำเข้า	5,286,372	6,547,273	7,749,631	-21.1	23.9	18.4
• สินค้า	4,036,590	5,122,935	6,160,220	-23.2	26.9	20.2
• บริการ	1,249,782	1,424,338	1,589,411	-13.5	14.0	11.6
<b>ดุลการค้าและดุลบริการ</b>	<b>903,686</b>	<b>598,281</b>	<b>193,095</b>	<b>288.6</b>	<b>-33.8</b>	<b>-67.7</b>
สัดส่วนต่อ GDP	9.4	5.6	1.7			
ผลตอบแทนจากปัจจัยการผลิตสุทธิ	-331,321	-476,313	-344,427	5.8	43.8	-27.7
เงินโอนสุทธิ	182,970	190,974	331,969	23.7	4.4	73.8
<b>ดุลบัญชีเดินสะพัด</b>	<b>755,335</b>	<b>312,942</b>	<b>180,637</b>	<b>1,021.0</b>	<b>-58.6</b>	<b>-42.3</b>
สัดส่วนต่อ GDP	7.9	2.9	1.6			

## อัตราแลกเปลี่ยนเงินตราระหว่างประเทศ

ค่าเงินบาทเฉลี่ยปี 2554 เท่ากับ 30.50 บาทต่อดอลลาร์สหรัฐ แข็งค่าขึ้นเมื่อเทียบกับค่าเฉลี่ยในปีก่อน ที่เท่ากับ 31.73 บาทต่อดอลลาร์สหรัฐ

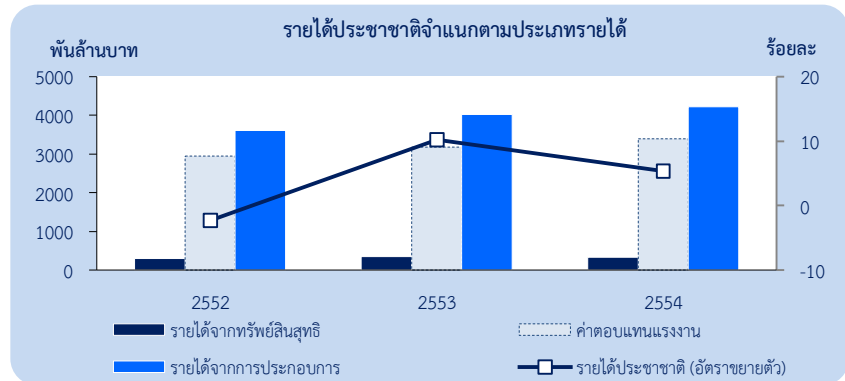


## รายได้ประชาชาติ และการออม

รายได้ประชาชาติ  
ชะลอลง ร้อยละ 5.3

## รายได้ประชาชาติด้านรายได้

รายได้ประชาชาติปี 2554 มีมูลค่า 7,938,731 ล้านบาท ชะลอลงร้อยละ 5.3 เมื่อเทียบกับที่ขยายตัวร้อยละ 10.3 ในปีที่แล้ว ประกอบด้วย ผลตอบแทนจากปัจจัยแรงงานที่ชะลอลงร้อยละ 6.9 ในขณะที่ผลตอบแทนจากทุน ที่ดิน และการประกอบการชะลอลงร้อยละ 4.1 จากที่ขยายตัวร้อยละ 12.2 ในปีที่แล้ว โดยรายได้จากทรัพย์สินสุทธิ หดตัวร้อยละ 4.5 ลดลงจากปีที่แล้วว่าขยายตัวร้อยละ 20.8 ในขณะที่รายได้จากการประกอบการ ชะลอลงร้อยละ 4.9 จากที่ขยายตัวร้อยละ 11.5 ในปีที่แล้ว



รายการ	มูลค่า ณ ราคาประจำปี (ล้านบาท)			อัตรายายตัว (ร้อยละ)		
	2552	2553	2554	2552	2553	2554
ค่าตอบแทนแรงงาน	2,943,149	3,169,279	3,386,816	2.2	7.7	6.9
รายได้จากทรัพย์สินและการ ประกอบการ	3,894,849	4,370,925	4,551,915	-5.5	12.2	4.1
รายได้จากทรัพย์สิน (สุทธิ)	293,471	354,505	338,536	4.5	20.8	-4.5
• คริวเรือน & สถาบัน ไม่แสวงกำไร	305,623	370,102	339,761	0.0	21.1	-8.2
• รัฐบาล	-12,152	-15,597	-1,225	51.0	-28.3	92.1
รายได้จากการประกอบการ	3,601,378	4,016,420	4,213,379	-6.2	11.5	4.9
• คริวเรือน & สถาบัน ไม่แสวงกำไร	2,438,626	2,722,930	2,876,830	-7.3	11.7	5.7
• นิติบุคคล	1,162,752	1,293,490	1,336,549	-3.8	11.2	3.3
<b>รายได้ประชาชาติ</b>	<b>6,837,998</b>	<b>7,540,204</b>	<b>7,938,731</b>	<b>-2.3</b>	<b>10.3</b>	<b>5.3</b>
ประชากร (ล้านคน)	66,903	67,313	67,597	0.63	0.61	0.42
รายได้ประชาชาติเฉลี่ยต่อคน (บาท)	102,208	112,017	117,442	-2.9	9.6	4.8

## คำตอบแทนแรงงาน

คำตอบแทนแรงงาน มีมูลค่า 3,386,816 ล้านบาท คิดเป็นสัดส่วนร้อยละ 42.7 ของรายได้ประชาชาติ ชะลอตัวร้อยละ 6.9 จากที่ขยายตัวร้อยละ 7.7 ในปีที่แล้ว เนื่องจากภาคการผลิตทั้งภาคเกษตรและอุตสาหกรรม ได้รับผลกระทบจากทั้งภาวะเศรษฐกิจและภัยธรรมชาติทั้งภายในและภายนอกประเทศ โดยผลกระทบหลักจากภัยพิบัติในประเทศ ญี่ปุ่นในช่วงต้นปี และมหาอุทกภัยที่ไทยประสบในไตรมาสสุดท้ายของปี ส่งผลต่อการผลิต โดยเฉพาะด้านอุตสาหกรรมค่อนข้างมาก อย่างไรก็ตาม ผู้ประกอบการส่วนใหญ่ยังคงรักษาการจ้างงานไว้ เพื่อให้สามารถดำเนินงานต่อได้ทันทีหลังจากสถานการณ์ต่างๆเริ่มคลี่คลาย แม้จะมีผู้ประกอบการบางส่วนเลิกจ้างงาน แต่ด้วยตลาดแรงงานที่ตั้งตัวต่อเนื่อง แรงงานเหล่านี้สามารถหางานใหม่ได้โดยเร็วเมื่อภาวะธุรกิจฟื้นตัว จากผลการสำรวจภาวะการทำงานของประชากรของสำนักงานสถิติแห่งชาติพบว่า ในปี 2554 มีอัตราการว่างงานร้อยละ 0.7 ลดลงจากร้อยละ 1.0 ในปีที่แล้ว

### คำตอบแทนแรงงานภาคเอกชนและภาครัฐ

คำตอบแทนแรงงาน  
ภาคเอกชนชะลอตัวลง  
ร้อยละ 6.3 ในขณะที่  
ภาครัฐขยายตัว  
ร้อยละ 6.8

คำตอบแทนแรงงานลูกจ้างภาคเอกชน มีมูลค่า 2,162,485 ล้านบาท มีสัดส่วนร้อยละ 63.9 ของคำตอบแทนแรงงานทั้งหมด ชะลอตัวร้อยละ 6.3 จากที่ขยายตัวร้อยละ 7.0 ในปีที่แล้ว โดยคำตอบแทนของแรงงานในภาคเกษตรขยายตัวต่อเนื่อง ถึงแม้ว่าภาคเกษตรบางส่วนบริเวณภาคกลางได้รับความเสียหายจากมหาอุทกภัยโดยเฉพาะข้าว แต่ผลผลิตเกษตรอื่นๆ ยังคงขยายตัวตามการเพิ่มพื้นที่เพาะปลูก ประกอบกับราคาสินค้าเกษตรยังขยายตัวดี ส่งผลให้การจ้างงานในภาคเกษตรยังอยู่ในภาวะที่ดี ในขณะที่คำตอบแทนแรงงานนอกภาคการเกษตรชะลอตัวจากปีที่แล้ว อันเป็นผลกระทบจากการชะลอตัวของเศรษฐกิจทั้งภายในและต่างประเทศ ทำให้ภาคการผลิตชะลอตัวลง สำหรับคำตอบแทนลูกจ้างภาครัฐ ได้แก่ ข้าราชการ พนักงานราชการ พนักงานรัฐวิสาหกิจ ลูกจ้างประจำ และลูกจ้างชั่วคราว มีมูลค่า 1,214,279 ล้านบาท มีสัดส่วนร้อยละ 35.9 ของคำตอบแทนแรงงานทั้งหมด ขยายตัวร้อยละ 6.8 เพิ่มขึ้นจากที่ขยายตัวร้อยละ 6.6 ในปีที่แล้ว

#### คำตอบแทนแรงงาน จำแนกตามสาขาการผลิต

รายการ	มูลค่า ณ ราคาประจำปี (ล้านบาท)			อัตราขยายตัว (ร้อยละ)		
	2552	2553	2554	2552	2553	2554
<b>ภาคเกษตร</b>	97,493	107,983	120,145	2.8	10.8	11.3
เกษตรกรรม การล่าสัตว์ และการป่าไม้	71,309	79,948	88,993	2.2	12.1	11.3
การประมง	26,184	28,035	31,152	4.4	7.1	11.1
<b>ภาคนอกเกษตร</b>	2,868,743	3,062,636	3,256,619	2.5	6.8	6.3
การผลิตอุตสาหกรรม	851,132	899,362	943,014	-2.1	5.7	4.9
โรงแรมและภัตตาคาร	63,589	71,071	81,810	13.2	11.8	15.1
ตัวกลางทางการเงิน	210,068	236,323	255,170	7.2	12.5	8.0
อสังหาริมทรัพย์และบริการทางธุรกิจ	128,576	139,360	159,379	0.4	8.4	14.4
บริการอื่นๆ	1,615,378	1,716,520	1,817,246	4.2	6.3	5.9
<b>คำตอบแทนแรงงานจากต่างประเทศสุทธิ</b>	-23,087	-1,340	10,052	-53.9	94.2	850.1
<b>รวม</b>	2,943,149	3,169,279	3,386,816	2.2	7.7	6.9

**คำตอบแทนแรงงาน****ลูกจ้างภาคเกษตร****ขยายตัวร้อยละ 11.3****ในขณะทีนอกภาคเกษตร****ชะลอลงร้อยละ 6.3****คำตอบแทนแรงงานรายสาขาการผลิต**

**คำตอบแทนแรงงานลูกจ้างภาคเกษตร** มีมูลค่า 120,145 ล้านบาท มีสัดส่วนร้อยละ 3.5 ของคำตอบแทนแรงงานทั้งหมด ขยายตัวร้อยละ 11.3 เพิ่มขึ้นจากปีที่แล้ว ที่ขยายตัวร้อยละ 10.8 เป็นผลจากคำตอบแทนแรงงานสาขาการประมงขยายตัวร้อยละ 11.1 เพิ่มขึ้นจากที่ขยายตัวร้อยละ 7.1 ในปีที่แล้ว ส่วนสาขาเกษตรกรรม การล่าสัตว์ และการป่าไม้ ขยายตัวร้อยละ 11.3 ชะลอลงเล็กน้อยจากที่ขยายตัวร้อยละ 12.1 ในปีที่ผ่านมา เป็นผลกระทบจากมหาอุทกภัยในช่วงปลายปี โดยเฉพาะผลผลิตข้าวในพื้นที่ราบลุ่มภาคกลาง อย่างไรก็ตาม ผลผลิตสินค้าเกษตรอื่นที่สำคัญ เช่น อ้อยและน้ำมันปาล์ม ได้รับผลดีจากปริมาณน้ำฝนที่มากขึ้น นอกจากนี้ผลผลิตอ้อยยังเพิ่มมากขึ้นจากการขยายพื้นที่เพาะปลูก เนื่องจากเกษตรกรได้รับแรงจูงใจจากราคาน้ำตาลในตลาดโลกที่มีราคาสูงอย่างต่อเนื่อง ยางพารามีพื้นที่ให้ผลผลิตมากขึ้นจากการเพิ่มพื้นที่เพาะปลูกจำนวนมากเมื่อหลายปีก่อน และผลผลิตมันสำปะหลังเพิ่มขึ้นมาก เนื่องจากปัญหาเพลี้ยระบาดเริ่มคลี่คลาย จึงส่งผลดีต่อการจ้างงานในสาขาเกษตรด้วย

**คำตอบแทนแรงงานลูกจ้างภาคนอกเกษตร** มีมูลค่า 3,256,619 ล้านบาท มีสัดส่วนร้อยละ 96.2 ของคำตอบแทนแรงงานทั้งหมด ขยายตัวร้อยละ 6.3 ชะลอลงเล็กน้อยจากที่เพิ่มขึ้นร้อยละ 6.8 ในปีที่แล้ว โดยปัจจัยสำคัญมาจากคำตอบแทนแรงงานสาขาอุตสาหกรรม ซึ่งมีสัดส่วนร้อยละ 27.8 ของคำตอบแทนแรงงานทั้งหมด ชะลอลงร้อยละ 4.9 จากที่ขยายตัวร้อยละ 5.7 ในปีก่อน เป็นผลกระทบจากการชะลอตัวของเศรษฐกิจโลก ทำให้ความต้องการของตลาดต่างประเทศลดลง เมื่อประกอบกับผลกระทบจากภัยพิบัติในประเทศญี่ปุ่น และมหาอุทกภัยในประเทศไทยเองได้ส่งผลกระทบให้เกิดการขาดแคลนชิ้นส่วนในการผลิต และอุปสรรคในด้านการขนส่งสินค้า จึงทำให้การผลิตภาคอุตสาหกรรมหดตัวเกือบทุกหมวด คำตอบแทนแรงงานสาขาโรงแรมและภัตตาคาร ขยายตัวร้อยละ 15.1 เพิ่มขึ้นทั้งหมดโรงแรมและภัตตาคาร โดยปัจจัยเกื้อหนุนที่สำคัญปัจจัยหนึ่งมาจากภาวะการท่องเที่ยวที่ปรับตัวดีขึ้น เห็นได้จากจำนวนนักท่องเที่ยวต่างประเทศที่เพิ่มขึ้นถึงร้อยละ 20.7 สอดคล้องกับอัตราการเข้าพักเฉลี่ยที่เพิ่มขึ้นเช่นกัน คำตอบแทนแรงงานสาขาอสังหาริมทรัพย์และบริการทางธุรกิจขยายตัวร้อยละ 14.4 จากที่ขยายตัวร้อยละ 8.4 ในปีที่แล้ว คำตอบแทนสาขาการเงินและสาขาเหมืองแร่ขยายตัวร้อยละ 8.0 และร้อยละ 7.4 ตามลำดับ คำตอบแทนแรงงานสาขาบริหารราชการฯ ขยายตัวร้อยละ 7.5 ส่วนคำตอบแทนแรงงานสาขาสุขภาพชะลอลงร้อยละ 7.1 จากที่ขยายตัวร้อยละ 8.1 ในปีที่แล้ว

**ผลตอบแทนจากที่ดิน ทุน และการประกอบการ**

**ผลตอบแทน (สุทธิ) จากที่ดิน ทุน และการประกอบการ** มีมูลค่า 4,551,915 ล้านบาท มีสัดส่วนร้อยละ 57.3 ของรายได้ประชาชาติ ขยายตัวร้อยละ 4.1 ชะลอลงจากปีที่แล้ว ที่ขยายตัวร้อยละ 12.2 โดยจำแนกตามประเภทของรายได้ ได้ดังนี้

**รายได้จากการประกอบการเกษตรและอาชีพอิสระต่างๆ ที่มีได้ดำเนินการในลักษณะนิติบุคคล** มีมูลค่า 2,876,830 ล้านบาท คิดเป็นสัดส่วนร้อยละ 36.2 ของรายได้ประชาชาติ ชะลอลงร้อยละ 5.7 จากที่ขยายตัวร้อยละ 11.7 ในปีที่แล้ว โดยรายได้จากการทำการเกษตรขยายตัวร้อยละ 14.0 จากราคาพืชผลที่ยังเพิ่มขึ้นต่อเนื่อง ประกอบกับ

ความต้องการในตลาดต่างประเทศขยายตัวดี โดยเฉพาะจีน รวมทั้งความต้องการใช้พลังงานทดแทนจากพืช เช่น ปาล์มน้ำมัน อ้อย และมันสำปะหลังเพิ่มขึ้น เนื่องจากราคาน้ำมันที่เพิ่มสูงขึ้นในช่วงครึ่งปีแรก จากปัญหาความไม่สงบทางการเมืองในแอฟริกาเหนือและตะวันออกกลาง

**ผลการประกอบการหรือกำไรของนิติบุคคล** มีมูลค่า 1,336,549 ล้านบาท มีสัดส่วนร้อยละ 16.8 ของรายได้ประชาชาติ ขะลอลดตัวร้อยละ 3.3 จากที่ขยายตัวร้อยละ 11.2 ในปีที่แล้ว เป็นผลมาจากผลการดำเนินงานโดยรวมที่ชะลอลดลง

**รายได้จากการ  
ประกอบการของ  
ครัวเรือนและนิติบุคคล  
ชะลอลดลง ส่วนรายได้  
สุทธิจากทรัพย์สินของ  
ครัวเรือนลดลง**

**รายได้จากทรัพย์สินของครัวเรือนและสถาบันไม่แสวงหากำไร (สุทธิ)** มีมูลค่า 339,761 ล้านบาท ลดลงจากปีที่แล้วร้อยละ 8.2 โดยรายได้จากทรัพย์สินฯ ในปีนี้มีมูลค่า 612,560 ล้านบาท ขยายตัวร้อยละ 2.5 โดยรายได้จากดอกเบี้ยรับขยายตัวถึงร้อยละ 37.4 เป็นผลจากปริมาณเงินฝากและอัตราดอกเบี้ยเงินฝากเฉลี่ยที่เพิ่มสูงขึ้น รายได้จากผลประโยชน์อื่น เช่น กองทุนสำรองเลี้ยงชีพ กองทุนบำเหน็จบำนาญข้าราชการ และการทำประกันชีวิต ชะลอลงเหลือร้อยละ 1.7 และเงินปันผลที่ครัวเรือนได้รับจากธุรกิจนิติบุคคลในปีนี้หดตัวร้อยละ 9.8 ทำให้รายได้จากทรัพย์สินของครัวเรือนโดยรวมชะลอลดลงจากปีที่แล้ว ในขณะที่รายจ่ายจากทรัพย์สินของครัวเรือนฯ ในปีนี้มีมูลค่า 272,799 ล้านบาท เพิ่มขึ้นร้อยละ 19.8 เมื่อเทียบกับร้อยละ 8.2 ในปีที่แล้ว โดยรายจ่ายที่เพิ่มขึ้นค่อนข้างสูงคือ ดอกเบี้ยจ่ายเพื่อการอุปโภคบริโภคของครัวเรือนที่เพิ่มขึ้นถึงร้อยละ 28.5 จึงส่งผลให้รายได้จากทรัพย์สินฯ สุทธิ ลดลงดังกล่าว

**รายรับ-รายจ่าย จากทรัพย์สินของครัวเรือนฯ**

รายการ	อัตราขยายตัว (ร้อยละ)			โครงสร้าง (ร้อยละ)		
	2552	2553	2554	2552	2553	2554
<b>รายรับ</b>						
ดอกเบี้ยรับ	-26.4	-2.8	37.4	37.4	18.0	24.1
• จากธนาคาร	-30.7	4.7	42.9	17.2	15.5	21.7
• แหล่งอื่นๆ	-1.9	-32.9	2.9	4.2	2.5	2.4
เงินปันผล	14.6	31.7	-9.8	45.8	52.1	45.8
ค่าเช่าที่ดิน	4.3	5.3	4.4	13.1	11.9	12.2
อื่นๆ	11.6	6.1	1.7	19.7	18.0	17.9
<b>รวม</b>	<b>0.7</b>	<b>15.8</b>	<b>2.5</b>	<b>100.0</b>	<b>100.0</b>	<b>100.0</b>
<b>รายจ่าย</b>						
ดอกเบี้ยจ่าย	-0.6	8.6	28.5	57.9	58.1	62.3
ค่าเช่าที่ดิน	4.3	5.3	4.4	32.2	31.4	27.3
อื่นๆ	8.0	15.0	17.8	9.9	10.5	10.3
<b>รวม</b>	<b>1.8</b>	<b>8.2</b>	<b>19.8</b>	<b>100.0</b>	<b>100.0</b>	<b>100.0</b>

รายได้เงินปันผลของ  
รัฐบาลเพิ่มขึ้น ในขณะที่  
รายได้ดอกเบี่ยลดลง

รายได้จากทรัพย์สินของรัฐบาล ส่วนที่ได้จากค่าเช่า ดอกเบี่ย และเงินปันผล ขยายตัวร้อยละ 18.6 เทียบกับที่ชะลอตัวร้อยละ 8.0 ในปีที่แล้ว เป็นผลจากรายได้จากเงินปันผล ขยายตัวร้อยละ 25.8 ซึ่งหน่วยงานที่มีเงินปันผลเพิ่มขึ้นที่สำคัญ ได้แก่ บริษัท ทีโอที จำกัด (มหาชน) บริษัท ปตท. จำกัด (มหาชน) ธนาคารออมสิน การไฟฟ้าฝ่ายผลิตแห่งประเทศไทย บริษัท กสท. โทรคมนาคม จำกัด (มหาชน) บริษัท การบินไทย จำกัด (มหาชน) และกองทุนรวมวายุภักดิ์ ในขณะที่รายได้จากค่าเช่า ขยายตัวร้อยละ 31.1 เป็นผลมาจากเงินผลประโยชน์พิเศษตามสัมปทานปิโตรเลียม ส่วนรายได้จากดอกเบี่ย ลดลงร้อยละ 6.5

รายได้จากทรัพย์สินของรัฐบาล

รายการ	อัตราขยายตัว (ร้อยละ)			โครงสร้าง (ร้อยละ)		
	2552	2553	2554	2552	2553	2554
ค่าเช่า	10.5	17.3	31.1	8.2	8.8	9.7
ดอกเบี่ย	6.5	2.9	-6.5	21.1	19.9	15.7
• จากธนาคาร	0.7	3.1	-6.3	19.1	18.0	14.2
• แหล่งอื่นๆ	134.9	1.5	-7.8	2.0	1.9	1.5
เงินปันผล	18.8	8.5	25.8	53.7	53.4	56.7
รายได้การลงทุนจาก เงินบำเหน็จบำนาญตามสิทธิ	8.0	15.0	17.8	17.1	18.0	17.9
รวม	13.4	9.2	18.4	100.0	100.0	100.0

การออมและช่องว่างระหว่างการออมและการลงทุน

การออมสุทธิชะลอลง  
จากการออมภาครัฐ  
ที่หดตัวลง  
และภาคเอกชน  
ที่ชะลอตัวลง

การออมเบื้องต้นในประเทศ ในปีนี้มีมูลค่า 3,132,616 ล้านบาท ชะลอลงร้อยละ 2.5 จากที่ขยายตัวร้อยละ 11.2 ในปีที่แล้ว ขณะที่การลงทุนในประเทศมีมูลค่า 2,951,979 ล้านบาท ขยายตัวร้อยละ 7.6 ส่งผลให้ช่องว่างระหว่างการออมและการลงทุนในปีนี้เป็นดุล 180,637 ล้านบาท ลดลงจากปีที่แล้วที่เกินดุล 312,942 ล้านบาท

การออมสุทธิโดยรวม ในปีนี้มีมูลค่า 1,671,295 ล้านบาท ชะลอลงร้อยละ 6.8 จากที่เพิ่มขึ้นร้อยละ 18.8 ในปีที่แล้ว เป็นผลมาจากการออมของภาคเอกชนชะลอตัวลงร้อยละ 8.9 จากที่ขยายตัวร้อยละ 11.2 และการออมของภาครัฐที่หดตัวร้อยละ 3.5 จากที่ขยายตัวร้อยละ 76.2 ในปีที่แล้ว

การออมสุทธิของภาคเอกชน ประกอบด้วยครัวเรือน สถาบันไม่แสวงกำไร นิติบุคคล เอกชนและสหกรณ์ ในปีนี้มีมูลค่า 1,411,422 ล้านบาท คิดเป็นสัดส่วนร้อยละ 84.5 ของการออมสุทธิรวม ชะลอลงร้อยละ 8.9 เทียบกับที่ขยายตัวร้อยละ 11.2 ในปีที่แล้ว

## การออมและการลงทุนในประเทศ

รายการ	มูลค่า (ล้านบาท)			อัตรายายตัว (ร้อยละ)		
	2552	2553	2554	2552	2553	2554
การลงทุน	1,993,202	2,742,561	2,951,979	-27.3	37.6	7.6
• ภาคเอกชน	1,582,375	1,932,153	2,252,945	-17.9	22.1	16.6
• ภาครัฐ	649,643	661,015	644,370	1.7	1.8	-2.5
• ส่วนเปลี่ยนสินค้าคงเหลือ	-238,816	149,393	54,644	-238.3	162.6	-63.4
การออมเบื้องต้น	2,748,537	3,055,503	3,132,616	-2.1	11.2	2.5
• การออมสุทธิ	1,317,702	1,564,846	1,671,295	-8.7	18.8	6.8
• ค่าเสื่อมราคา	1,486,739	1,590,776	1,732,667	1.6	7.0	8.9
• สถิติคลาดเคลื่อน	-55,904	-100,119	-271,346	43.9	-79.1	-171.0
ช่องว่างระหว่างการออมและการลงทุน	755,335	312,942	180,637	1,021.0	-58.6	-42.3
สัดส่วนต่อ GDP	7.9	2.9	1.6			

## 1) การออมสุทธิของครัวเรือนและสถาบันไม่แสวงกำไร

การออมสุทธิของครัวเรือนฯ มีมูลค่า 588,380 ล้านบาท ชะลอลงร้อยละ 0.7 โดยในปีนี้ ครัวเรือนมีรายได้พึงจ่ายใช้สอยจำนวน 6,417,618 ล้านบาท ชะลอตัวลงจากปีที่แล้ว ปัจจัยสำคัญมาจากค่าตอบแทนแรงงานที่ชะลอลงร้อยละ 6.9 และรายได้จากการประกอบการเกษตรและอาชีพอิสระต่างๆ ชะลอลงร้อยละ 5.7 เมื่อหักค่าใช้จ่ายที่หลีกเลี่ยงมิได้ อาทิ ภาษีเงินได้ ดอกเบี้ยหนี้เพื่อการบริโภค รวมถึงเงินโอนต่างๆ แล้ว ทำให้ครัวเรือนมีรายได้พึงจ่ายใช้สอยชะลอลงร้อยละ 5.4 เทียบกับที่เพิ่มขึ้นร้อยละ 9.5 ในปีที่แล้ว ในขณะที่ปีนี้ประชาชนระมัดระวังการใช้จ่ายมากขึ้น ทำให้การใช้จ่ายเพื่อการอุปโภคบริโภคของครัวเรือนอยู่ในภาวะที่ชะลอลงเช่นกัน แต่ยังคงอยู่ในอัตราที่สูงกว่ารายได้พึงจ่ายใช้สอยเล็กน้อย โดยการใช้จ่ายเพื่อการอุปโภคบริโภคของครัวเรือนฯ ชะลอลงร้อยละ 6.0 เทียบกับปีที่แล้วที่เพิ่มขึ้นร้อยละ 9.2 โกล้เคียงกับการเพิ่มขึ้นของรายได้พึงจ่ายใช้สอย ผลจากการที่รายได้ฯ ชะลอตัวลงมากกว่าการใช้จ่ายฯ เมื่อประกอบกับรายการปรับผลประโยชน์จากกองทุนภายใต้แผนประกันสังคมฯ ซึ่งถือเป็นเงินออมรายการหนึ่งของครัวเรือนในปีนี้นะชะลอลงร้อยละ 9.0 เทียบกับปีที่แล้วที่เพิ่มขึ้นร้อยละ 15.4 จึงทำให้ครัวเรือนมีเงินออมชะลอลงดังกล่าว โดยเงินออมเฉลี่ยในปีนี้น่าเท่ากับ 8,704 บาทต่อคนต่อปี ชะลอลงร้อยละ 0.2 จากปีที่แล้วที่ขยายตัวร้อยละ 12.2

## 2) การออมสุทธิของนิติบุคคลเอกชนและสหกรณ์

การออมของนิติบุคคลเอกชนและสหกรณ์ มีมูลค่า 823,042 ล้านบาท ขยายตัวร้อยละ 15.8 ปัจจัยสำคัญมาจากเงินออมของนิติบุคคลเอกชน ที่ขยายตัวร้อยละ 15.8 ในขณะที่เงินออมของสหกรณ์ชะลอตัวลงเล็กน้อย สำหรับนิติบุคคลเอกชนที่จดทะเบียนในตลาดหลักทรัพย์ และกลุ่มสถาบันการเงิน ในปีนี้มีผลการประกอบการที่ปรับให้ตรงตามนิยามของรายได้ประชาชาติที่ดีขึ้นกว่าปีที่แล้ว ถึงแม้ว่าผลประกอบการของธุรกิจอื่น ที่ประมวลจากการชำระภาษีเงินได้นิติบุคคลจะปรับตัวลดลง แต่เมื่อประกอบกับเงินออมสุทธิจากการลงทุนระหว่างประเทศที่ปรับตัวดีขึ้น จึงส่งผลให้เงินออมของนิติบุคคลเอกชนขยายตัวดังกล่าว

## การออมสุทธิในประเทศ

รายการ	มูลค่า (ล้านบาท)			อัตราขยายตัว (ร้อยละ)		
	2552	2553	2554	2552	2553	2554
การออมสุทธิในประเทศ	1,317,702	1,564,846	1,671,295	-8.7	18.8	6.8
ภาคเอกชน	1,164,908	1,295,590	1,411,422	6.9	11.2	8.9
• คริวเรือนฯ	518,038	584,560	588,380	8.6	12.8	0.7
• นิติบุคคล	646,870	711,030	823,042	5.5	9.9	15.8
ภาครัฐ	152,794	269,256	259,873	-56.8	76.2	-3.5
• รัฐบาล	-30,938	80,342	138,735	-118.4	359.7	72.7
• รัฐวิสาหกิจ	183,732	188,914	121,138	-1.3	2.8	-35.9
การออมเบื้องต้น	2,748,537	3,055,503	3,132,616	-2.1	11.2	2.5
สัดส่วนต่อ GDP	28.7	28.5	28.2			

## รายได้ รายจ่าย และการออมของครัวเรือน

รายการ	มูลค่า (ล้านบาท)			อัตราขยายตัว (ร้อยละ)		
	2552	2553	2554	2552	2553	2554
รายรับ	6,283,490	6,914,665	7,297,765	-0.6	10.0	5.5
รายจ่าย	722,148	825,855	880,147	-0.2	14.4	6.6
รายได้พึงจ่ายใช้สอย	5,561,342	6,088,810	6,417,618	-0.7	9.5	5.4
<i>หัก</i> ค่าใช้จ่ายเพื่อการอุปโภคบริโภค	5,117,711	5,590,151	5,922,912	-1.6	9.2	6.0
<i>บวก</i> การปรับค่าสิทธิที่ได้รับจากกองทุน	74,407	85,901	93,674	-3.2	15.4	9.0
เงินออมสุทธิ	518,038	584,560	588,380	8.6	12.8	0.7
รายได้พึงจ่ายใช้สอยต่อคน(บาท)	83,126	90,456	94,940	-1.3	8.8	5.0
ค่าใช้จ่ายเพื่อการอุปโภคบริโภคต่อคน (บาท)	76,495	83,048	87,621	-2.2	8.6	5.5
เงินออมสุทธิต่อคน (บาท)	7,743	8,684	8,704	8.0	12.2	0.2

หมายเหตุ 1/ เฉพาะกองทุนที่อยู่ภายใต้การดูแลของรัฐบาล ประกอบด้วย กองทุนประกันสังคม (แผนงานสงเคราะห์และชราภาพ) กองทุนบำเหน็จบำนาญข้าราชการกรุงเทพมหานคร และกองทุนบำเหน็จบำนาญข้าราชการส่วนท้องถิ่น

## การออมสุทธิของภาครัฐ

ประกอบด้วย การออมของรัฐบาลและรัฐวิสาหกิจ ในปีนี้มีมูลค่า 259,873 ล้านบาท คิดเป็นสัดส่วนร้อยละ 15.5 ของการออมสุทธิของประเทศ หดตัวร้อยละ 3.5 จากที่ขยายตัวร้อยละ 76.2 ในปีที่แล้ว ประกอบด้วย การออมของรัฐบาล ชะลอตัวร้อยละ 72.7 ในขณะที่การออมของรัฐวิสาหกิจหดตัวร้อยละ 35.9

## รายได้ รายจ่าย และการออมของรัฐบาล

รายการ	มูลค่า (ล้านบาท)			อัตราขยายตัว (ร้อยละ)		
	2552	2553	2554	2552	2553	2554
รายรับ	2,660,164	3,152,674	3,346,066	4.1	18.5	6.1
รายจ่าย	912,861	1,114,452	1,122,978	22.5	22.1	0.8
รายได้พึงจ่ายใช้สอย	1,747,303	2,038,222	2,223,088	-3.5	16.7	9.1
<i>หัก</i> ค่าใช้จ่ายเพื่อการอุปโภคบริโภค	1,520,219	1,678,702	1,781,186	9.6	10.4	6.1
<i>หัก</i> การเปลี่ยนแปลงในสิทธิในการรับเงินบำเหน็จบำนาญจากกองทุน <sup>1/</sup>	74,407	85,901	93,674	-3.2	15.4	9.0
<i>หัก</i> ค่าเสื่อมราคา	183,615	193,277	209,493	3.2	5.3	8.4
<b>เงินออมสุทธิ</b>	<b>-30,938</b>	<b>80,342</b>	<b>138,735</b>	<b>-118.4</b>	<b>359.7</b>	<b>72.7</b>

หมายเหตุ 1/ เฉพาะกองทุนที่อยู่ภายใต้การดูแลของรัฐบาล ประกอบด้วย กองทุนประกันสังคม (แผนงานสงเคราะห์และชราภาพ) กองทุนบำเหน็จบำนาญข้าราชการกรุงเทพมหานคร และกองทุนบำเหน็จบำนาญข้าราชการส่วนท้องถิ่น

## 1) การออมสุทธิของรัฐบาล

มีมูลค่า 138,735 ล้านบาท คิดเป็นสัดส่วนร้อยละ 53.4 ของการออมภาครัฐ และร้อยละ 1.3 ของผลิตภัณฑ์มวลรวมในประเทศ ปีนี้รัฐบาลมีรายรับ 3,346,066 ล้านบาท ชะลอตัวร้อยละ 6.1 เป็นผลมาจากรายได้จากการจัดเก็บภาษี ซึ่งเป็นรายได้หลักของรัฐบาล ชะลอตัวร้อยละ 10.7 ขณะที่รายจ่ายทั้งสิ้นที่ไม่รวมรายจ่ายลงทุนมีมูลค่า 2,904,163 ล้านบาท ชะลอตัวร้อยละ 4.0 และการเปลี่ยนแปลงในสิทธิในการรับบำเหน็จบำนาญจากกองทุนฯ ชะลอตัวร้อยละ 9.0 ส่งผลให้การออมสุทธิของรัฐบาลขยายตัวร้อยละ 72.7 ชะลอลงเมื่อเทียบกับร้อยละ 359.7 ในปีก่อนหน้า

ปี พ.ศ. 2554 รายรับของรัฐบาลที่เพิ่มขึ้นมีปัจจัยหลักมาจาก ภาษีจากการผลิตและนำเข้า ภาษีจากรายได้ การถือครองทรัพย์สิน และรายได้จากรหัสสินของรัฐบาล โดยพิจารณาตามลำดับประเภทรายได้ ดังนี้

**ภาษีจากการผลิตและนำเข้า** ซึ่งเป็นรายได้หลัก ในปีนี้มีสัดส่วนร้อยละ 36.4 ของรายรับรัฐบาล ชะลอตัวร้อยละ 3.9 เนื่องจากการจัดเก็บภาษีของรัฐบาลมีมูลค่าชะลอตัวจากปีก่อน และภาษีสำคัญๆ ที่ชะลอตัว ได้แก่ (1) ภาษีสรรพสามิตจากการนำเข้า (2) ภาษีสรรพสามิตเฉพาะ ส่วนหนึ่งเนื่องจากมาตรการทางภาษีเพื่อกระตุ้นและฟื้นฟูเศรษฐกิจ ได้สิ้นสุดลงเมื่อเดือนมีนาคม 2553 (3) อกรขาเข้า (4) ภาษีสรรพสามิตสุราชะลอตัวเล็กน้อย แต่ก็ยังคงจัดเก็บได้ค่อนข้างสูง เนื่องจากโครงสร้างภาษีสรรพสามิตที่บิดเบือนทำให้ผู้บริโภคหันมาดื่มสุราผสมมากขึ้น ประกอบกับรัฐบาลให้ข่าวเกี่ยวกับการขึ้นภาษีสรรพสามิตเพื่อลดจำนวนการบริโภคของประชาชน จึงทำให้มีการชำระภาษีเพื่อกักตุนสินค้าไว้ ส่งผลให้จัดเก็บภาษีจากสุราขาวและภาษีสรรพสามิตได้เพิ่มขึ้น (5) ภาษีเบียร์ (6) ภาษีเครื่องดื่มไม่มีแอลกอฮอล์ (7) อกรสแตมปี และ (8) ค่าภาคหลวงปิโตรเลียม ในขณะที่ภาษีที่จัดเก็บได้เพิ่มขึ้น ได้แก่ ภาษีมูลค่าเพิ่ม อกรขาออก และรายได้จากโรงงานยาสูบ ส่วนภาษีน้ำมันและผลิตภัณฑ์น้ำมันจัดเก็บได้ลดลง เป็นผลมาจากคณะรัฐมนตรีมีมติให้ปรับลดอัตราภาษีสรรพสามิตน้ำมันดีเซลลง 5.305 บาทต่อลิตร เมื่อวันที่ 20 เมษายน 2554



**รายได้จากทรัพย์สินของรัฐบาลและรายได้การลงทุนจากเงินบำนาญตามสิทธิ** มีสัดส่วนร้อยละ 4.7 ของรายรับรัฐบาล ขยายตัวร้อยละ 18.4 เนื่องจากเงินปันผล ซึ่งมีสัดส่วนร้อยละ 56.7 ของรายได้จากทรัพย์สินของรัฐบาล ขยายตัวร้อยละ 25.8 ซึ่งในปี บริษัท ทีโอที จำกัด (มหาชน) บริษัท ปตท. จำกัด (มหาชน) ธนาคารออมสิน การไฟฟ้าฝ่ายผลิตแห่งประเทศไทย และบริษัท กสท. โทรคมนาคม จำกัด (มหาชน) นำส่งเงินกำไรให้รัฐบาลเพิ่มขึ้นจากปีที่แล้ว ขณะที่รายได้จากทรัพย์สินส่วนอื่นๆ ได้แก่ ค่าเช่า รายได้การลงทุนจากเงินบำนาญตามสิทธิ มีมูลค่าเพิ่มขึ้นร้อยละ 31.1 และร้อยละ 17.8 ตามลำดับ ส่วนรายได้จากดอกเบี้ยมีมูลค่าลดลงร้อยละ 6.5

**ภาษีจากรายได้ การถือครองทรัพย์สิน** มีสัดส่วนร้อยละ 26.5 ของรายรับรัฐบาล ขยายตัวร้อยละ 21.8 เป็นผลมาจากการเพิ่มขึ้นของภาษีที่สำคัญ ๆ ดังนี้ (1) ภาษีเงินได้นิติบุคคลเพิ่มขึ้นร้อยละ 25.8 เนื่องจากผลประกอบการของนิติบุคคลในปีที่ผ่านมาปรับตัวดีขึ้นตามการฟื้นตัวของภาวะเศรษฐกิจ ส่งผลให้การจัดเก็บภาษีจากกำไรสุทธิเพิ่มขึ้นจากปีก่อน โดยเฉพาะในกลุ่มธุรกิจสำคัญ ได้แก่ กลุ่มสถาบันการเงิน/การประกันชีวิต/ประกันภัย กลุ่มยานยนต์และชิ้นส่วน กลุ่มบริการด้านธุรกิจและอสังหาริมทรัพย์ และกลุ่มการค้าส่ง/การค้าปลีก เป็นต้น (2) ภาษีเงินได้บุคคลธรรมดา เพิ่มขึ้นร้อยละ 15.7 เนื่องจากในปีนี้จัดเก็บภาษีจากฐานเงินเดือนเพิ่มขึ้น เป็นผลจากปีที่ผ่านมาอัตราการว่างงานมีแนวโน้มปรับตัวดีขึ้นตามภาวะเศรษฐกิจที่ฟื้นตัว ประกอบกับภาคธุรกิจมีผลประกอบการดี ส่งผลให้มีการจ่ายเงินโบนัสสูงขึ้น ภาษีที่จัดเก็บจากฐานดอกเบี้ยจัดเก็บได้เพิ่มขึ้น เนื่องจากปริมาณเงินฝากของธนาคารพาณิชย์มีการขยายตัวในอัตราเร่งขึ้นจากปีก่อน ประกอบกับอัตราดอกเบี้ยเงินฝากประจำเพิ่มขึ้นอย่างต่อเนื่องตลอดปี 2554 ภาษีจากฐานการรับจ้างทำของและอื่นๆ จัดเก็บได้เพิ่มขึ้น ส่วนหนึ่งเป็นผลมาจากในปีที่ผ่านมาการลงทุนภาคเอกชนปรับตัวขึ้นทั้งหมดก่อสร้าง และหมวดเครื่องจักรและอุปกรณ์ และ (3) ภาษีเงินได้ปิโตรเลียมเพิ่มขึ้นร้อยละ 19.8 เนื่องจากในปีที่ผ่านมาราคาน้ำมันดิบดูไบปรับตัวเพิ่มขึ้น ส่งผลให้ผู้ประกอบการสำรวจและผลิตปิโตรเลียมมีผลการดำเนินงานเพิ่มขึ้น

**รายได้เงินสมทบประกันสังคม** มีสัดส่วนร้อยละ 9.9 ของรายรับรัฐบาล ชะลอตัวร้อยละ 7.9 เนื่องจากเงินสมทบเข้ากองทุนประกันสังคมส่วนของนายจ้างและลูกจ้างที่ชะลอตัวจากปีก่อน

**เงินโอนรับอื่น** มีสัดส่วนเป็นร้อยละ 0.3 ของรายรับรัฐบาล ลดลงร้อยละ 83.1 เป็นผลมาจากปีที่ผ่านมาเงินโอนรับจากเงินชดเชยค่าเสียหายจากการละเมิด (เงินยึดทรัพย์) มูลค่า 49,016 ล้านบาท

**ดอกเบี้ยจ่าย** มีสัดส่วนเป็นร้อยละ 4.5 ของรายจ่ายรัฐบาลรวม ชะลอตัวร้อยละ 4.7 เนื่องจากดอกเบี้ยหนี้จ่ายภายในประเทศ ชะลอตัวร้อยละ 6.1 ตามการชะลอตัวของดอกเบี้ยพันธบัตรรัฐบาล โดยในช่วงครึ่งแรกของปีอัตราผลตอบแทนพันธบัตรระยะสั้นและปานกลางปรับเพิ่มขึ้นตามทิศทางอัตราดอกเบี้ยนโยบาย ส่วนในช่วงครึ่งหลังของปีอัตราผลตอบแทนพันธบัตรส่วนใหญ่ปรับลดลงตามการคาดการณ์ของตลาดต่อการปรับลดอัตราดอกเบี้ยนโยบายและความเชื่อมั่นของนักลงทุนที่ปรับลดลงจากปัญหาเศรษฐกิจโลกและผลกระทบจากเหตุการณ์อุทกภัยในประเทศ ในขณะที่ดอกเบี้ยหนี้ต่างประเทศ ลดลงร้อยละ 24.4

**เงินอุดหนุน** มีสัดส่วนเป็นร้อยละ 3.9 ของรายจ่ายรัฐบาลรวม ขยายตัวร้อยละ 62.0 เป็นผลมาจากการเพิ่มขึ้นของการจ่ายเงินชดเชยราคาก๊าซ LPG ก๊าซ NGV ดีเซลหมุนเร็ว ไบโอดีเซลบี 100 ไบโอดีเซลบี 3 และยูโร 4

**เงินผลประโยชน์ทางสวัสดิการสังคมอื่น ๆ** นอกเหนือจากการให้สิ่งของหรือบริการ มีสัดส่วนเป็นร้อยละ 9.1 ของรายจ่ายรัฐบาลรวม ลดลงร้อยละ 6.5 เป็นผลมาจากเงินประกันรายได้ให้เกษตรกรมีมูลค่าลดลง 38,453 ล้านบาท ลดลงร้อยละ 98.0 เนื่องจากโครงการฯ สิ้นสุดลงในไตรมาสที่ 1 ปี 2554

**เงินโอนจ่ายอื่น** มีสัดส่วนเป็นร้อยละ 1.9 ของรายจ่ายรัฐบาลรวม มีมูลค่าเพิ่มขึ้นร้อยละ 0.6 เป็นผลมาจากการเพิ่มขึ้นของค่าใช้จ่ายเงินช่วยเหลือผู้ประสบภัยและเงินอุดหนุนเพื่อการดำเนินงานภาคครัวเรือน

## 2) การออมสุทธิของรัฐวิสาหกิจ

การออมสุทธิของรัฐวิสาหกิจมีมูลค่า 121,138 ล้านบาท ลดลงร้อยละ 35.9 เทียบกับที่เพิ่มขึ้นร้อยละ 2.8 ในปีที่แล้ว ถึงแม้ว่าผลการดำเนินงานสุทธิตามบัญชีของรัฐวิสาหกิจในปีนี้จะปรับตัวดีขึ้นมาจากที่ลดลงเมื่อปีที่แล้ว โดยกำไรสุทธิที่ปรับเป็นปีปฏิทินในปีนี้มีมูลค่า 284,555 ล้านบาท เพิ่มขึ้นถึง 4 เท่าตัวเมื่อเทียบกับมูลค่า 69,811 ล้านบาท ในปีที่แล้ว แต่เมื่อปรับผลการดำเนินงานทางบัญชีธุรกิจดังกล่าว ให้เป็นผลการดำเนินงานตามบัญชีประชาชาติ ปรากฏว่า ผลการดำเนินงานตามนิยามของรายได้ประชาชาติก่อนการจัดสรรกำไรมีมูลค่า 248,441 ล้านบาท ลดลงร้อยละ 20.8 เทียบกับที่เพิ่มขึ้นร้อยละ 15.0 ในปีที่แล้ว และเมื่อหักด้วยการจัดสรรกำไรประจำปีมูลค่า 127,304 ล้านบาทแล้ว จึงทำให้การออมสุทธิของรัฐวิสาหกิจในปีนี้ลดลงดังกล่าว

หากพิจารณาตามประเภทการจัดตั้งของรัฐวิสาหกิจแล้ว ในปีนี้เงินออมของรัฐวิสาหกิจที่เป็นบริษัทจำกัดมีการออมสุทธิจำนวน 90,997 ล้านบาท ลดลงร้อยละ 15.1 เมื่อเทียบกับที่เพิ่มขึ้นร้อยละ 25.4 ในปีที่แล้ว เนื่องมาจากผลการดำเนินงานโดยรวมของรัฐวิสาหกิจที่เป็นบริษัทจำกัดในปีนี้มีกำไรสุทธิตามบัญชีลดลงจากปีที่แล้วร้อยละ 14.9 ในขณะที่รัฐวิสาหกิจอื่นๆ มีผลการดำเนินงานปรับตัวดีขึ้น โดยมีกำไรสุทธิตามบัญชีที่ปรับเป็นปีปฏิทินแล้วมีมูลค่า 127,997 ล้านบาท เทียบกับที่อยู่ในภาวะขาดทุนในปีที่แล้ว แต่เมื่อปรับให้เป็นผลการดำเนินงานตามนิยามของรายได้ประชาชาติ และการจัดสรรกำไรประจำปีแล้ว กลับส่งผลให้เงินออมของรัฐวิสาหกิจอื่นลดลงร้อยละ 63.1

## ช่องว่างระหว่างการออมและการลงทุน

ช่องว่างระหว่างการออมและการลงทุนในปีนี้มีมูลค่า 180,637 ล้านบาท คิดเป็นสัดส่วนร้อยละ 1.6 ของผลิตภัณฑ์มวลรวมในประเทศ ถึงแม้ว่าในปีนี้ทั้งการออมและการลงทุนจะอยู่ในภาวะที่ชะลอตัวลง โดยการลงทุนชะลอตัวลงร้อยละ 7.6 แต่ยังอยู่ในอัตราที่สูงกว่าการออม ซึ่งชะลอตัวลงร้อยละ 2.5 จึงส่งผลให้การเกินดุลของช่องว่างระหว่างการออมและการลงทุนในปีนี้ลดลง เมื่อเทียบกับปีที่แล้วที่เกินดุล 312,942 ล้านบาท

## ดัชนีราคา

ผลิตภัณฑ์มวลรวม  
ในประเทศ

## ระดับราคาโดยรวม

## ขยายตัวชะลอลง

ร้อยละ 3.5 จาก

ร้อยละ 4.0 ในปีที่แล้ว

## ดัชนีราคาผลิตภัณฑ์มวลรวมในประเทศ (GDP Implicit Price Deflator)

ดัชนีราคาผลิตภัณฑ์มวลรวมในประเทศ (GDP Implicit Price Deflator) ขยายตัวร้อยละ 3.5 ชะลอลงจากร้อยละ 4.0 ในปีที่แล้ว โดยดัชนีราคาภาคเกษตรขยายตัวชะลอลงอย่างเด่นชัดร้อยละ 6.4 จากที่ขยายตัวสูงถึงร้อยละ 21.0 ในปีที่แล้ว เป็นผลมาจากระดับราคาของสาขาเกษตรกรรม การล่าสัตว์ และการป่าไม้การขยายตัวชะลอลงร้อยละ 7.0 จากร้อยละ 23.4 ในปีที่แล้ว เนื่องจากราคาพืชผลสำคัญ เช่น อ้อย ข้าวโพด เลี้ยงสัตว์ สับปะรด และผักมีระดับราคาลดลง ในขณะที่ยางพารา และมันสำปะหลัง การขยายตัวของราคาเริ่มชะลอลง ส่วนระดับราคาของสาขาประมงขยายตัวชะลอลงเล็กน้อยร้อยละ 0.2 เทียบกับร้อยละ 0.7 ในปีที่แล้ว สำหรับดัชนีราคาภาคนอกเกษตรขยายตัวสูงขึ้นร้อยละ 3.1 จากร้อยละ 2.3 ในปีที่แล้ว โดยระดับราคาในหลายสาขาที่สำคัญเพิ่มขึ้น เช่น สาขาการทำเหมืองแร่ฯ สาขาไฟฟ้า ก๊าซ และประปา สาขาก่อสร้าง สาขาการค้า สาขาตัวกลางทางการเงิน สาขาบริการทั้งภาครัฐและเอกชน เป็นต้น ในขณะที่ระดับราคาของสาขาอุตสาหกรรม สาขาบริการด้านอสังหาริมทรัพย์ฯ การขยายตัวชะลอลง ราคาของสาขาโรงแรมและภัตตาคารทรงตัว แต่ระดับราคาของสาขาการขนส่งฯ ลดลง

**ด้านการใช้จ่าย** ดัชนีราคารวมขยายตัวชะลอลงร้อยละ 2.1 จากร้อยละ 3.7 ในปีที่แล้ว เนื่องจากภาคต่างประเทศระดับราคาของการส่งออกสินค้าและบริการขยายตัวเพียงร้อยละ 1.8 ในขณะที่การนำเข้าสินค้าและบริการขยายตัวสูงร้อยละ 5.3 ส่งผลให้ระดับราคาภาคต่างประเทศสุทธิลดลง ในขณะที่การใช้จ่ายในประเทศระดับราคาสูงขึ้นทุกองค์ประกอบ โดยระดับราคาของการอุปโภคบริโภคของเอกชนขยายตัวร้อยละ 4.4 เทียบกับร้อยละ 4.0 ในปีที่แล้ว ระดับราคาของการอุปโภคบริโภคของรัฐบาลเพิ่มขึ้นร้อยละ 2.1 เทียบกับร้อยละ 1.5 ในปีที่แล้ว และระดับราคาของภาคการลงทุนสูงขึ้นร้อยละ 6.9 เทียบกับร้อยละ 4.1 ในปีที่แล้ว

สำหรับดัชนีราคาผู้บริโภค (CPI) ขยายตัวสูงขึ้นร้อยละ 3.8 จากร้อยละ 3.3 ในปีที่แล้ว ในขณะที่ดัชนีราคาผู้ผลิต (PPI) ขยายตัวชะลอลงร้อยละ 5.5 จากร้อยละ 9.4 ในปีที่แล้ว

## อัตรายขยายตัวของดัชนีราคา

(ร้อยละ)

ดัชนีราคา	2550	2551	2552	2553	2554
ผลิตภัณฑ์มวลรวมในประเทศ	2.5	5.1	0.2	4.0	3.5
ภาคเกษตร	5.4	12.0	-2.6	21.0	6.4
ภาคนอกเกษตร	2.2	4.4	0.5	2.3	3.1
ด้านการใช้จ่าย	4.0	3.7	0.7	3.7	2.1
การอุปโภคบริโภคของเอกชน	3.0	6.2	-0.3	4.0	4.4
การอุปโภคบริโภคของรัฐบาล	2.7	5.0	0.4	1.5	2.1
การลงทุน	0.7	8.6	-2.5	4.1	6.9
การส่งออกสินค้าและบริการ	-0.5	4.4	2.1	1.1	1.8
การนำเข้าสินค้าและบริการ	-3.3	8.6	-0.2	0.8	5.3
ดัชนีราคาผู้บริโภค (CPI)	2.2	5.5	-0.8	3.3	3.8
ดัชนีราคาผู้ผลิต (PPI)	3.2	12.4	-3.8	9.4	5.5