

๒๕๓๐-๒๕๓๑ เป็นปีทองเที่ยวไทย และโครงการความร่วมมือเพื่อป้องกันและแก้ปัญหามลพิษ เป็นต้น

ประการที่สอง มีการปรับปรุงแก้ไขกฎ ระเบียบ และขั้นตอนของรัฐ เพื่อให้เอื้ออำนวยต่อการประกอบธุรกิจยิ่งขึ้น เช่น การจัดตั้งศูนย์บริการเพื่อการลงทุนขึ้นที่กรมโรงงานอุตสาหกรรม การปรับปรุงระเบียบ และการบริหารการจัดเก็บภาษีสรรพากร การจัดเก็บภาษีมูลค่าเพิ่มแทนภาษีการค้า ซึ่งส่งผลมาจนกระทั่งปัจจุบัน เป็นต้น

ประการที่สาม มีการพิจารณาประเด็นปัญหาหลายสาขา ได้แก่ การจัดตั้งกองทุนเพื่อพัฒนาการส่งออก พัฒนาระบบการจัดส่งสินค้าและแก้ไขปัญหาค่าขนส่งสินค้าออก การพัฒนากำลังคนเพื่อสนับสนุนการลงทุนในภาคธุรกิจ เป็นต้น

๑.๒.๒ กระบวนการที่มีพัฒนาการมาอย่างต่อเนื่อง

กรอ. มีพัฒนาการทางด้านแนวคิด กระบวนการ และประเด็นการพัฒนาที่สำคัญที่แตกต่างกันออกไปในแต่ละยุค ตามปัจจัยและสภาวะแวดล้อมที่เปลี่ยนแปลงไป

รัฐบาลทุกสมัยได้ใช้กลไก กรอ. ในการทำงานกับภาคเอกชนมาอย่างต่อเนื่อง จนถึงรัฐบาลนายกรัฐมนตรี นายอภิสิทธิ์ เวชชาชีวะ ได้กำหนดไว้ในนโยบายเร่งด่วนของรัฐบาลอย่างชัดเจน ที่ให้มีการแต่งตั้งคณะกรรมการร่วมภาครัฐและเอกชนเพื่อแก้ไขปัญหาทางเศรษฐกิจ

โดยปัจจุบันมีการประชุมรวม ๑๙ ครั้ง ซึ่งแสดงให้เห็นถึงการให้ความสำคัญและความจริงจังที่รัฐบาลชุดปัจจุบันได้ให้แก่ กรอ.

๒. การมีส่วนร่วมของภาคเอกชนในการทำงานร่วมกับภาครัฐในปัจจุบัน

ปัจจุบันแนวทางการทำงานร่วมกันในรูปแบบของคณะกรรมการ กรอ. ได้ถูกใช้เป็นโมเดลตัวอย่าง และขยายไปสู่การทำงานของคณะกรรมการระดับชาติอีกหลายชุดทั้งในระดับประเทศ และในระดับระหว่างประเทศ เพื่อทำหน้าที่เสนอแนะและขับเคลื่อนนโยบายการปรับโครงสร้างเศรษฐกิจและเพิ่มขีดความสามารถในการแข่งขันของประเทศ นโยบายการพัฒนาแบบโลจิสติกส์ ที่ช่วยลดขั้นตอน ลดเวลาและต้นทุน รวมทั้งเพิ่มความเร็วในการประกอบการ ซึ่งช่วยให้สามารถแข่งขันกับต่างประเทศได้ดีขึ้น ดังนี้

๒.๑ บทบาทภายในประเทศ

๒.๑.๑ **การทำงานร่วมกันในรูปคณะกรรมการ** ซึ่งได้ขยายไปในวงกว้างในปัจจุบัน รวมทั้งการให้มีผู้แทนภาคเอกชนเข้ามามีส่วนร่วมในการกำหนดยุทธศาสตร์ในคณะกรรมการระดับชาติที่สำคัญ ดังนี้

- **กรณี กรอ. กระทรวง** เช่น ในกรณีการทำงานร่วมกันกับภาคเอกชนของกระทรวงพาณิชย์ กระทรวงวิทยาศาสตร์และเทคโนโลยี และกระทรวงศึกษาธิการ เป็นต้น
- **คณะกรรมการระดับชาติ** เช่น คณะกรรมการส่งเสริมการลงทุน

คณะกรรมการพัฒนาพื้นที่บริเวณชายฝั่งทะเลตะวันออก คณะกรรมการพัฒนาระบบการบริหารจัดการขนส่งสินค้าและบริการของประเทศ คณะกรรมการพัฒนาความร่วมมือทางเศรษฐกิจกับประเทศเพื่อนบ้าน เป็นต้น

- **คณะกรรมการในองค์กรภาคเอกชน** ในส่วนของภาคเอกชนได้มีการแต่งตั้งผู้แทนภาครัฐเข้าร่วมเป็นองค์ประกอบในคณะกรรมการของภาคเอกชน เช่น คณะกรรมการพัฒนาเศรษฐกิจของสภาหอการค้าแห่งประเทศไทย คณะกรรมการสายงานวิชาการของสภาอุตสาหกรรมแห่งประเทศไทย เป็นต้น

๒.๑.๒ **การเสนอแนะยุทธศาสตร์และนโยบายการพัฒนา** ภาคเอกชนได้มีการนำเสนอ ยุทธศาสตร์การพัฒนาที่สำคัญ เช่น แผนยุทธศาสตร์การพัฒนาเศรษฐกิจของหอการค้าไทย แผนยุทธศาสตร์การพัฒนาอุตสาหกรรมไทยสู่ความยั่งยืนคู่สังคมไทยของสภาอุตสาหกรรมแห่งประเทศไทย แนวทางการพัฒนาเศรษฐกิจอุตสาหกรรมและชุมชนอย่างยั่งยืนตามแนวคิดการพัฒนาเมืองอุตสาหกรรมนิเวศน์ (Eco-Industrial Town) การนำเสนอยุทธศาสตร์อุตสาหกรรมก่อสร้าง ยุทธศาสตร์ยางและไม้ยางพารา เป็นต้น รวมทั้งให้ความร่วมมือในการแก้ไขปัญหาการฟ้องร้องต่อศาลปกครองเพื่อบังคับให้รัฐต้องปฏิบัติตามกฎหมายทุกชั้นตอนตามบทบัญญัติของรัฐธรรมนูญแห่งราชอาณาจักรไทย พ.ศ.๒๕๕๐ มาตรา ๖๗ (๒) ด้วย

๒.๑.๓ **การรับมอบงานจากภาครัฐไปดำเนินการแทน** ซึ่งนอกจากการทำงานร่วมกันแล้ว ภาครัฐยังได้ให้ภาคเอกชนช่วยงานของรัฐ เพื่อลดขั้นตอนการทำงาน และให้เอกชนได้รับบริการที่รวดเร็ว เช่น

- **งานมาตรฐานสินค้า** ที่กระทรวงพาณิชย์ได้ประกาศกำหนดมอบหมายให้ สภาหอการค้าแห่งประเทศไทย เป็นผู้ออกไปรับรองมาตรฐานสินค้ากับสินค้าทุกชนิดที่กระทรวงพาณิชย์ได้กำหนดเป็นสินค้ามาตรฐาน
- **การรับรองเอกสาร** ที่หอการค้าไทยได้รับมอบหมายให้เป็นหน่วยงานที่มีอำนาจให้ การรับรองเอกสาร แสดงแหล่งกำเนิดสินค้า (Certificate of Origin)
- **การจดทะเบียนธุรกิจ** โดยศูนย์จดทะเบียนธุรกิจ หอการค้าไทย ซึ่งเป็นหนึ่งในโครงการความร่วมมือระหว่างกระทรวงพาณิชย์กับหอการค้าไทย ตั้งแต่ปี ๒๕๔๕

๒.๑.๔ **ความรับผิดชอบต่อสังคม (CSR)**

- **หลักจรรยาบรรณและหลักบรรษัทภิบาล (Good Corporate Governance)** ภาคเอกชนได้นำมาใช้ในการบริหารจัดการที่มุ่งเน้นการสร้างความเป็นธรรม ความโปร่งใส และความมีมาตรฐานการปฏิบัติงานที่ดีต่อทุกฝ่ายที่เกี่ยวข้อง ซึ่งเป็นการเพิ่มความน่าเชื่อถือของธุรกิจที่มีต่อสังคมและภาครัฐ

- มีการดำเนินโครงการตราสัญลักษณ์ Q-Mark เพื่อยกระดับมาตรฐานของผู้ผลิต ผู้ค้า และผู้ให้บริการ ให้มีประสิทธิภาพมากขึ้น

๒.๒ บทบาทในเวทีความร่วมมือระหว่างประเทศ

๒.๒.๑ กรอบ ASEAN

- มีการจัดตั้ง ASEAN Chamber of Commerce and Industry: ASEAN – CCI และ สภาที่ปรึกษาธุรกิจอาเซียน (ASEAN Business Advisory Council: ASEAN BAC) ซึ่งมีหน้าที่สะท้อนข้อคิดเห็นของภาคเอกชน และเสนอแนะสาขาความร่วมมือที่มีความสำคัญในการสนับสนุนและผลักดันการรวมตัวด้านเศรษฐกิจของอาเซียน
- ได้มีการสะท้อนข้อคิดเห็นของภาคเอกชน และเสนอแนะสาขาความร่วมมือที่มีความสำคัญในการสนับสนุนและผลักดันการรวมตัวด้านเศรษฐกิจของอาเซียน

๒.๒.๒ กรอบความร่วมมือทางเศรษฐกิจในระดับอนุภูมิภาค (GMS/ACMECS/IMT-GT)

- การจัดตั้งสภาธุรกิจ GMS Business Forum ผลักดันเรื่องการอำนวยความสะดวกการขนส่งข้ามพรมแดน/การเพิ่มศักยภาพให้ SMEs
- ACMECS Business Council เน้นผลักดันความร่วมมือในการส่งเสริมการผลิตร่วมตามแนวชายแดน/ Contract Farming
- IMT-GT Joint Business Council (JBC) เน้นความร่วมมือเพื่อเพิ่มความสามารถในการแข่งขันและอำนาจต่อรองตลาดนอกกลุ่มของสินค้าเกษตรที่มีศักยภาพร่วมกัน

๒.๒.๓ FTA

- ภาคเอกชนยังมีบทบาทที่เข้มแข็งในการช่วยรัฐบาลไทยผลักดันการเจรจาเขตการค้าเสรี (FTA) ทั้งก่อนและหลังการดำเนินงาน
- ก่อนการเจรจา ภาครัฐและเอกชนจะมีการหารือร่วมกันในลักษณะ Focus Group แยกตามแต่ละคลัสเตอร์อุตสาหกรรม เพื่อร่วมกันกำหนดท่าทีไทย และประเมินความได้เปรียบเสียเปรียบในด้านต่างๆ
- หลังการเจรจาจะมีการหารือเพื่อกำหนดมาตรการเยียวยาและการติดตามประเมินผลของแต่ละคลัสเตอร์

๓. กรอบ. กลไกขับเคลื่อนการพัฒนาประเทศ

๓.๑ กรอบ. ส่วนกลาง

รัฐบาลโดยการนำของนายกรัฐมนตรี นายอภิสิทธิ์ เวชชาชีวะ ได้แต่งตั้งคณะกรรมการ กรอบ. ตามมติคณะรัฐมนตรี เมื่อวันที่ ๑๓ มกราคม ๒๕๕๒ มีนายกรัฐมนตรีเป็นประธาน รองนายกรัฐมนตรี รัฐมนตรี หัวหน้าหน่วยงานด้านเศรษฐกิจ และผู้แทนสถาบันธุรกิจภาคเอกชน

เป็นกรรมการ และเลขาธิการคณะกรรมการพัฒนาการเศรษฐกิจและสังคมแห่งชาติ เป็นกรรมการและเลขานุการ

คณะกรรมการ กรอ. มีหน้าที่พิจารณาและเสนอแนะแนวทางและมาตรการต่อคณะรัฐมนตรี ในการแก้ไขปัญหาและอุปสรรคทางเศรษฐกิจ การค้า การลงทุนของภาคเอกชน เพื่อให้ภาคเอกชนร่วมกับภาครัฐในการขับเคลื่อนเศรษฐกิจให้เจริญเติบโตและสามารถแข่งขันได้อย่างมีประสิทธิภาพและยั่งยืน

ทั้งนี้ ตั้งแต่เดือนมกราคม ๒๕๕๒ – เมษายน ๒๕๕๔ ได้มีการประชุมรวม ๑๙ ครั้ง มีการปรึกษาหารือในวาระสำคัญต่างๆ ที่เป็นข้อเสนอของภาคเอกชน รวม ๑๕๒ วาระ และมีหลายเรื่องที่คณะกรรมการ กรอ. ได้พิจารณาตัดสินใจ และนำเสนอคณะรัฐมนตรีพิจารณาอนุมัติ เป็นมติคณะรัฐมนตรี โดยเรื่องสำคัญที่คณะรัฐมนตรีได้มีมติเห็นชอบตามมติคณะกรรมการ กรอ. มีบางเรื่องกำลังอยู่ระหว่างดำเนินการ และหลายเรื่องได้มีผลในทางปฏิบัติแล้ว ดังนี้

๓.๑.๑ การจัดตั้งกลไกรองรับการดำเนินงานขับเคลื่อนเศรษฐกิจ

ได้แก่ การแต่งตั้งคณะกรรมการ กรอ. ระดับจังหวัด รวม ๗๕ จังหวัด และกลุ่มจังหวัด ๑๘ กลุ่ม คณะกรรมการพัฒนาพื้นที่บริเวณชายฝั่งทะเลตะวันออก คณะกรรมการพัฒนาระบบการบริหารจัดการขนส่งสินค้าและบริการของประเทศ การแต่งตั้งคณะทำงานร่วมภาครัฐและเอกชนเพื่อพิจารณาแก้ไขปัญหาของอุตสาหกรรมแปรรูปไม้ยางพารา และคณะทำงานร่วมภาครัฐและเอกชนเพื่อพิจารณาแนวทางการยกเลิกอัตราการนำเงินเข้ากองทุนอ้อยและน้ำตาลทราย เป็นต้น

๓.๑.๒ การเสริมสร้างสภาพคล่องและภาษี

ได้แก่ มาตรการภาษีเพื่อการปรับโครงสร้างหนี้ การปล่อยสินเชื่อให้กับผู้ประกอบการวิสาหกิจขนาดกลางและขนาดย่อม การลดหย่อนภาษีเงินได้ให้แก่ผู้บริจาคเงินให้กับสถาบันการศึกษาเอกชน การเร่งรัดกระบวนการแลกเปลี่ยนสัตยาบันอนุสัญญาภาษีซ้อนระหว่างประเทศไทยและสหภาพพม่า การปรับโครงสร้างภาษีสรรพสามิตรถยนต์ เป็นต้น

๓.๑.๓ การจ้างงานและพัฒนาฝีมือแรงงาน

ได้แก่ การแก้ไขปัญหาการว่างงาน การพิจารณาผลกระทบจากการบังคับใช้ พ.ร.บ. คุ้มครองแรงงาน (ฉบับที่ ๒) พ.ศ. ๒๕๕๑ มาตรา ๑๑/๑ ผลการสัมมนาเรื่อง “ทิศทางการพัฒนาวิชาชีพแรงงานไทย...สู่สากล” ความเห็นต่อร่างกฎกระทรวงแรงงานว่าด้วยการกำหนดจำนวนที่นายจ้างหรือเจ้าของสถานประกอบการและหน่วยงานของรัฐจะต้องรับคนพิการเข้าทำงานและจำนวนเงินที่นายจ้างหรือเจ้าของสถานประกอบการจะต้องนำส่งเงินเข้ากองทุนส่งเสริมและพัฒนาคุณภาพชีวิตคนพิการ พ.ศ. ออกตามความในพระราชบัญญัติส่งเสริมและพัฒนาคุณภาพชีวิตคนพิการ พ.ศ. ๒๕๕๐ เป็นต้น

๓.๑.๔ แนวทางการขับเคลื่อนแผนฟื้นฟูเศรษฐกิจระยะเร่งด่วน ตามงบประมาณรายจ่ายเพิ่มเติมประจำปีงบประมาณ พ.ศ. ๒๕๕๒

เช่น โครงการต้นกล้าอาชีพ โครงการด้านพาณิชย์เพื่อช่วยเหลือประชาชน เป็นต้น

๓.๑.๕ การส่งเสริมและให้ความช่วยเหลืออุตสาหกรรมท่องเที่ยว

ได้แก่ แนวทางการพัฒนาแหล่งท่องเที่ยวที่มีศักยภาพของประเทศ การจัดกิจกรรมลดราคา Amazing Thailand 2009 – the best destination on value for money ทั้งประเทศ การขยายระยะเวลาการยกเว้นค่าธรรมเนียมการตรวจลงตราการบังคับใช้พระราชบัญญัติโรงแรม พ.ศ.๒๕๔๗ กับธุรกิจจิวเวลรี่ ผลกระทบทางการเมืองต่อภาวะเศรษฐกิจของประเทศไทย มาตรการฟื้นฟูด้านการท่องเที่ยว และการให้ความช่วยเหลือผู้ประกอบการธุรกิจท่องเที่ยวที่ได้รับผลกระทบจากวิกฤตปัญหาทางการเมืองภายในประเทศ แนวทางและมาตรการให้ความช่วยเหลือผู้ประกอบการอุตสาหกรรมท่องเที่ยวไทยจากความขัดแย้งทางการเมือง แนวทางการขับเคลื่อนการท่องเที่ยวไทยปี ๒๕๕๔ แนวทางและมาตรการเพื่ออำนวยความสะดวกแก่ผู้โดยสารและนักท่องเที่ยว ณ ท่าอากาศยานสุวรรณภูมิ สถานการณ์ท่องเที่ยวไทยไตรมาส ๑/๒๕๕๔ และทิศทางการปี ๒๕๕๔ เป็นต้น

๓.๑.๖ การส่งเสริมและให้ความช่วยเหลือภาคอุตสาหกรรม

ได้แก่ การแก้ไข พ.ร.บ.ป่าไม้ พ.ศ. ๒๕๔๔ การแก้ไขปัญหาคอขวดอุตสาหกรรมแปรรูปผลิตภัณฑ์ยางพารา การแก้ไขปัญหาน้ำตาลทราย โคเวตา ก.และ ค. การยกเลิกภาษีสรรพสามิตของเครื่องปรับอากาศชนิดขนาดไม่เกิน ๗๒,๐๐๐ บีทียู/ชั่วโมง การพัฒนาเศรษฐกิจอุตสาหกรรมและชุมชนอย่างยั่งยืน (Eco-Industrial Town) การขับเคลื่อนยุทธศาสตร์อุตสาหกรรมก่อสร้าง การพิจารณาแก้ไขปัญหาคอขวดร้อนของผู้ประกอบการก่อสร้าง ยุทธศาสตร์ยางและไม้ยางพารา การพิจารณาปรับลดค่าอนุรักษณ์น้ำบาดาล แนวทางการพัฒนาอุตสาหกรรมการขนส่งระบบรางและอุตสาหกรรมเกี่ยวเนื่อง การสนับสนุนช่วยเหลือผู้ประกอบการเซรามิกสีในจังหวัดลำปาง มาตรการเร่งด่วนและมาตรการเสริมเพื่อส่งเสริมการลงทุนในอุตสาหกรรมพลาสติกชีวภาพในประเทศไทย แนวทางแก้ไขปัญหาคอขวดนำเข้าสินค้าวัตถุดิบตามพระราชบัญญัติวัตถุอันตราย พ.ศ. ๒๕๓๕ เป็นต้น

๓.๑.๗ การส่งเสริมและสนับสนุนด้านการค้าและบริการ

ได้แก่ การทบทวนการใช้ประโยชน์จากความตกลงการค้าเสรี การเร่งรัดแก้ไขปัญหาคอขวดอุปสรรคการนำเข้าเหล็กภายใต้กรอบความตกลง JTEPA การแก้ไขปัญหาคอขวดระบบจัดซื้อจัดจ้างด้วยระบบอิเล็กทรอนิกส์ (e - Auction) การกำหนดหลักเกณฑ์และแนวทางตามพระราชบัญญัติว่าด้วยราคาสินค้าและบริการ พ.ศ. ๒๕๔๒ การขออนุมัติเปิดตลาดนำเข้านมผงขาดมันเนย ปี ๒๕๕๒ เพิ่มเติมให้กับผู้ประกอบการกลุ่มนิติบุคคลที่ ๒ แนวทางแก้ไขปัญหาที่เป็นอุปสรรคต่อการพัฒนาองเรือพาณิชย์ไทย การสนับสนุนการเปิดเส้นทางบิน สุวรรณภูมิ-ลำปาง-สุวรรณภูมิ และการขยายทางวิ่งท่าอากาศยานตรัง แนวทางการแก้ไขปัญหาคอขวดเที่ยวบินประจำของสายการบินที่ได้รับอนุญาต และแนวทางพัฒนาและใช้ประโยชน์ท่าอากาศยานภูมิภาค การเร่งรัดการพัฒนาระบบ National Single Window (NSW) ของประเทศไทย นโยบายและมาตรการนำเข้าวัตถุดิบอาหารสัตว์ เป็นต้น

๓.๑.๘ การส่งเสริมและสนับสนุนด้านการลงทุน

ได้แก่ แนวทางความร่วมมือเพื่อป้องกันและแก้ไขปัญหาลพิษในพื้นที่มาบตาพุด และพื้นที่ใกล้เคียง ข้อคิดเห็นต่อการขยายตัวของอุตสาหกรรมในพื้นที่มาบตาพุด ผลการศึกษาเบื้องต้นศักยภาพในการรองรับอุตสาหกรรมของพื้นที่มาบตาพุด การจัดตั้งศูนย์ประสานการบริการนักลงทุน (OSOS) การทบทวนมติคณะรัฐมนตรี เมื่อวันที่ ๒๘ กรกฎาคม ๒๕๕๒ เรื่องการทำสัญญาระหว่างรัฐกับเอกชน (อนุญาตตุลาการ) การเร่งรัดออกกฎหมายประกอบรัฐธรรมนูญแห่งราชอาณาจักรไทย พ.ศ. ๒๕๕๐ มาตรา ๑๙๐ วรรคห้า ผลการสำรวจแนวโน้มทางเศรษฐกิจของบริษัทร่วมทุนญี่ปุ่นในประเทศไทย ประจำปีหลังของปี ๒๕๕๓ เป็นต้น

๓.๑.๙ การแก้ไขปัญหาและขับเคลื่อนเศรษฐกิจส่วนรวม

ได้แก่ การสนับสนุนผลการสัมมนาหอการค้าทั่วประเทศ ครั้งที่ ๒๗ และ ๒๘ ผลการประชุมรัฐมนตรีเอเปค ครั้งที่ ๒๑ การปฏิรูปโครงสร้างในเอเปค ผลการสัมมนาเรื่อง “Thailand’s Investment Environment: Looking Forward” ผลการจัดอันดับ Doing Business 2011 ผลกระทบทางการเมืองต่อภาวะเศรษฐกิจของประเทศไทย แนวทางการฟื้นฟูเศรษฐกิจและสังคมของประเทศไทย มาตรการช่วยเหลือและฟื้นฟูผู้ได้รับผลกระทบจากอุทกภัย การให้ภาคเอกชนเข้ามามีส่วนร่วมในการแก้ปัญหา และการพัฒนาประเทศ ผลการประชุมเวทีเศรษฐกิจโลก (World Economic Forum) ประจำปี ๒๕๕๔ บทบาทการมีส่วนร่วมของภาคเอกชนในแผนปฏิบัติการปฏิรูปประเทศไทย ผลกระทบทางเศรษฐกิจจากเหตุการณ์แผ่นดินไหวและสึนามิที่ประเทศญี่ปุ่น ผลการสัมมนาเรื่อง “การจัดอันดับความสามารถทางการแข่งขันของประเทศไทย โดย IMD” ผลการสัมมนาเสริมสร้างสมรรถนะภาครัฐและเอกชนเพื่อการขับเคลื่อนเศรษฐกิจของจังหวัดและกลุ่มจังหวัด เรื่อง “กรอ. ... รู้ทัน รู้คิด... ใกล้ชิด AEC” ผลการจัดงาน “Thailand Focus 2011 - Enhancing Thailand’s Competitiveness Through the Next Decade” ผลการประชุม “ส.อ.ท. นำอุตสาหกรรมสู่ความยั่งยืนคู่สังคมไทย” ปัญหาและแนวทางการให้ความช่วยเหลือผู้ประกอบการอุตสาหกรรมที่ได้รับผลกระทบจากอุทกภัยในพื้นที่ภาคใต้ เป็นต้น

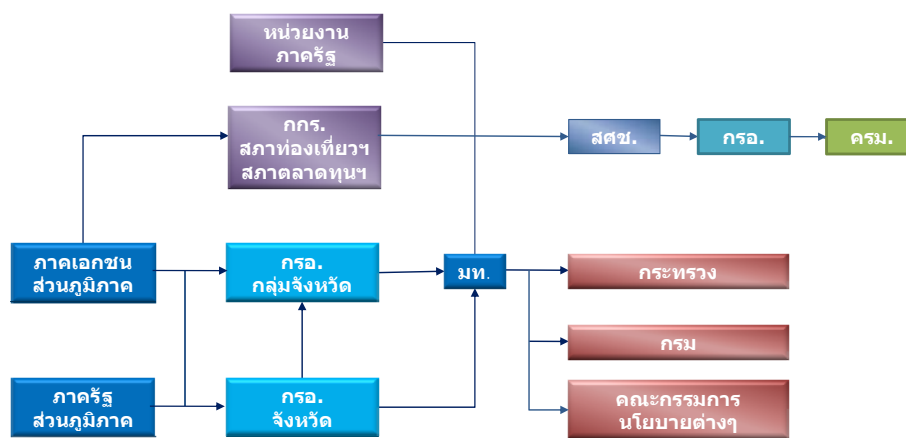
๓.๒ กรอ. จังหวัดและกลุ่มจังหวัด

๓.๒.๑ คณะรัฐมนตรีในคราวประชุมเมื่อวันที่ ๒๘ เมษายน ๒๕๕๒ ได้มีมติเห็นชอบตามมติคณะกรรมการ กรอ. ครั้งที่ ๓/๒๕๕๒ วันที่ ๘ เมษายน ๒๕๕๒ เรื่อง การจัดตั้งคณะกรรมการ กรอ. จังหวัดและกลุ่มจังหวัด ซึ่งได้มอบหมายกระทรวงมหาดไทย ดังนี้ (๑) เร่งรัดดำเนินการแต่งตั้งคณะกรรมการ กรอ. จังหวัดและกลุ่มจังหวัด โดยให้มีการกำหนดจำนวนผู้แทนในคณะกรรมการให้สอดคล้องกับสภาพและขนาดเศรษฐกิจของจังหวัด (๒) เพิ่มภารกิจด้านการพัฒนาความร่วมมือทางเศรษฐกิจกับประเทศเพื่อนบ้าน ในอำนาจหน้าที่ของคณะกรรมการ กรอ.จังหวัด และกลุ่มจังหวัด และ (๓) ให้มีการจัดสรรงบประมาณจากงบประมาณของจังหวัดมาสนับสนุนการดำเนินงานของคณะกรรมการ กรอ.จังหวัดและกลุ่มจังหวัด

- ๓.๒.๒ กระทรวงมหาดไทยได้มีการแต่งตั้งคณะกรรมการ กรอ. จังหวัด รวม ๗๕ จังหวัด และคณะกรรมการ กรอ. กลุ่มจังหวัด รวม ๑๘ กลุ่ม เรียบร้อยแล้ว
- ๓.๒.๓ คณะรัฐมนตรีในคราวประชุมเมื่อวันที่ ๒๙ ธันวาคม ๒๕๕๒ ได้มีมติเห็นชอบตามมติ คณะกรรมการ กรอ. ครั้งที่ ๙/๒๕๕๒ วันที่ ๒๓ ธันวาคม ๒๕๕๒ เรื่อง ผลการสัมมนาหอการค้าทั่วประเทศ ครั้งที่ ๒๗ โดยมอบหมายให้ สศช. รับผิดชอบพิจารณาประกอบในการจัดทำแผนพัฒนาฯ ฉบับที่ ๑๑ และประสานหน่วยงานที่เกี่ยวข้อง โดยในส่วนจังหวัดและกลุ่มจังหวัดให้ประสานคณะกรรมการนโยบายการบริหารงานจังหวัดและกลุ่มจังหวัดแบบบูรณาการ (ก.น.จ.) และกระทรวงมหาดไทย
- ๓.๒.๔ คณะรัฐมนตรีในคราวประชุมเมื่อวันที่ ๙ กุมภาพันธ์ ๒๕๕๓ ได้มีมติเห็นชอบตามมติ คณะกรรมการ กรอ. ครั้งที่ ๑/๒๕๕๓ เมื่อวันที่ ๒๗ มกราคม ๒๕๕๓ เรื่อง แนวทางการขับเคลื่อน กรอ. จังหวัดและกลุ่มจังหวัด ซึ่งกระทรวงมหาดไทยได้จัดประชุมหารือร่วมกับหน่วยงานที่เกี่ยวข้องทั้งภาครัฐและเอกชน เมื่อวันที่ ๑๑ มกราคม ๒๕๕๓ เพื่อร่วมกันกำหนดแนวทางการขับเคลื่อน กรอ. จังหวัดและกลุ่มจังหวัด สรุปสาระสำคัญได้ดังนี้
- ๑) คณะกรรมการ กรอ. จังหวัดและกลุ่มจังหวัด ควรมีการจัดประชุม คณะกรรมการ กรอ. จังหวัด อย่างน้อย ๒ เดือน/ครั้ง ส่วนคณะกรรมการ กรอ. กลุ่มจังหวัด ๓ เดือน/ครั้ง
 - ๒) สำนักงานจังหวัด/สำนักงานพาณิชย์จังหวัด ในฐานะฝ่ายเลขานุการรับผิดชอบประเด็นข้อเสนอจากภาคเอกชนเป็นหลัก พร้อมทั้งแนวทางการแก้ไขปัญหาและพัฒนาเศรษฐกิจของจังหวัด/กลุ่มจังหวัดในระดับพื้นที่
 - ๓) วาระการประชุมคณะกรรมการ กรอ. จังหวัดและกลุ่มจังหวัด ควรประกอบด้วยการติดตามสถานการณ์เศรษฐกิจในระดับพื้นที่ การพิจารณาประเด็นข้อเสนอของภาคเอกชน เช่น ข้อเสนอการแก้ไขปัญหาและอุปสรรคในการประกอบธุรกิจของภาคเอกชนด้านการค้า การลงทุน ทั้งระยะสั้นและระยะยาว การรายงานความก้าวหน้าของการดำเนินการตามข้อเสนอของภาคเอกชนทั้งที่เป็นมาตรการ แผนงาน และโครงการ และวาระการประชุม ควรครอบคลุมความเป็นมา ปัญหาอุปสรรค ภาวะเบียดเบียนที่เกี่ยวข้อง ตลอดจนแนวทางการแก้ไขปัญหาและยุทธศาสตร์การพัฒนาต่างๆ
 - ๔) ขออนุมัติวาระและการประชุมจากผู้ว่าราชการจังหวัดในฐานะประธาน กรรมการ กรอ. จังหวัด/กลุ่มจังหวัด
 - ๕) ช่องทางการเสนอเรื่องที่ผ่านมาการพิจารณาของคณะกรรมการ กรอ. จังหวัด และกลุ่มจังหวัด มายังส่วนกลาง แยกเป็น
 - (๑) การเสนอเรื่องไปที่ส่วนราชการ เป็นเรื่องที่สามารถดำเนินการได้ โดยส่วนราชการและหน่วยงานที่เกี่ยวข้อง กระทรวงมหาดไทย จะแจ้งหน่วยงานที่ดูแลรับผิดชอบโดยตรง หรือคณะกรรมการ นโยบายระดับต่างๆ ที่เกี่ยวข้อง เพื่อให้การสนับสนุน

- (๒) การเสนอเรื่องไปที่ กรอ. ส่วนกลาง ให้กระทรวงมหาดไทยจัดตั้ง คณะทำงานร่วมระหว่างภาครัฐและเอกชนเพื่อพิจารณากลับกรอง ประเด็นจาก กรอ. จังหวัดและกลุ่มจังหวัด ก่อนนำเสนอ คณะกรรมการ กรอ. ส่วนกลาง ทั้งนี้ จะต้องเป็นประเด็น ข้อเสนอแนะด้านการพัฒนาและแก้ไขปัญหาเศรษฐกิจส่วนรวม หรือรายสาขาธุรกิจระดับประเทศที่สำคัญ มีผลกระทบในวงกว้าง และไม่สามารถแก้ไขได้ในระดับจังหวัดและกลุ่มจังหวัด
- (๓) การเสนอเรื่องไปที่คณะกรรมการร่วมภาคเอกชน ๓ สถาบัน (กกร.) หรือสภาอุตสาหกรรมท่องเที่ยวแห่งประเทศไทย (สทท.) ซึ่งภาคเอกชนในจังหวัดและกลุ่มจังหวัดอาจเสนอไปยัง กกร. หรือ สทท. เพื่อให้มีการพิจารณากลับกรองประเด็นปัญหา ก่อน และให้ กกร. หรือ สทท. เป็นผู้เสนอประเด็นปัญหาต่อคณะกรรมการ กรอ. ส่วนกลาง พิจารณาดำเนินการต่อไป
- ๖) ให้กระทรวงมหาดไทยทำหน้าที่เป็นศูนย์ประสานการขับเคลื่อน กรอ. จังหวัดและกลุ่มจังหวัด โดยเป็นกลไกประสานกับคณะกรรมการ กรอ. จังหวัดและกลุ่มจังหวัด กระทรวง กรม หน่วยงานที่เกี่ยวข้อง รวมทั้ง คณะกรรมการนโยบายในระดับต่างๆ เช่น คณะกรรมการพัฒนาความร่วมมือทางเศรษฐกิจกับประเทศเพื่อนบ้าน คณะกรรมการส่งเสริมการลงทุน คณะกรรมการนโยบายการท่องเที่ยวแห่งชาติ คณะกรรมการนโยบายและมาตรการช่วยเหลือเกษตรกร คณะกรรมการนโยบายข้าวแห่งชาติ เป็นต้น เพื่อขับเคลื่อนการพัฒนาและแก้ไขปัญหาในการประกอบ ธุรกิจของภาคเอกชน ตลอดจนทำหน้าที่ติดตามประเมินผลการดำเนินงาน การขับเคลื่อน กรอ. จังหวัดและกลุ่มจังหวัด เสนอต่อคณะกรรมการ กรอ. ส่วนกลาง และคณะรัฐมนตรีต่อไป
- ๓.๒.๕ คณะกรรมการ กรอ. ได้มอบหมายให้รัฐมนตรีประจำสำนักนายกรัฐมนตรี (นายวีระชัย วีระเมธีกุล) ประสานกับสำนักงานคณะกรรมการพัฒนาระบบราชการ เพื่อให้คณะกรรมการ กรอ. จังหวัดและกลุ่มจังหวัด มีส่วนร่วมในกระบวนการเสนอ กรอบงบประมาณของคณะกรรมการนโยบายการบริหารงานจังหวัดและกลุ่มจังหวัด แบบบูรณาการ (ก.น.จ.) ในปีงบประมาณ พ.ศ. ๒๕๕๔ และให้ใช้ถือปฏิบัติต่อไป
- ๓.๒.๖ ปัจจุบัน คณะกรรมการ กรอ. จังหวัดและกลุ่มจังหวัดได้มีการประชุมกันอย่างต่อเนื่อง และเป็นเวทีที่ส่งเสริมและสนับสนุนให้ภาคเอกชนร่วมทำงานกับภาครัฐในการแก้ไขปัญหาและพัฒนาเศรษฐกิจของจังหวัดในระดับภูมิภาคได้เป็นอย่างดี

กลไกการขับเคลื่อน กรอ.



๔. แนวทางการพัฒนาความร่วมมือระหว่างภาครัฐและเอกชนในอนาคต

แนวทางความร่วมมือ กรอ. ในอนาคต จำเป็นต้องคำนึงถึงภาพยุทธศาสตร์ของประเทศ และยุทธศาสตร์การพัฒนารายสาขา ควบคู่กับการปรับบทบาทการดำเนินงานขององค์กรให้มีการเสริมสร้างพลังแห่งการทำงานร่วมกันทั้งภาครัฐและเอกชน ดังนี้

๔.๑ ภาพรวมยุทธศาสตร์การพัฒนาประเทศ

ร่วมดำเนินการตามยุทธศาสตร์ของแผนพัฒนาเศรษฐกิจและสังคมแห่งชาติ ฉบับที่ ๑๑ (พ.ศ. ๒๕๕๕ – ๒๕๕๙) ดังนี้

- ๑) ยุทธศาสตร์การสร้างความเป็นธรรมในสังคม
- ๒) ยุทธศาสตร์การพัฒนาค้นสู่สังคมแห่งการเรียนรู้ตลอดชีวิตอย่างยั่งยืน
- ๓) ยุทธศาสตร์การสร้างความปลอดภัยและมั่นคงของอาหารและพลังงาน
- ๔) ยุทธศาสตร์การปรับโครงสร้างเศรษฐกิจสู่การเติบโตอย่างยั่งยืนและมีคุณภาพ
- ๕) ยุทธศาสตร์การสร้างเชื่อมโยงทางเศรษฐกิจและความมั่นคงในภูมิภาค
- ๖) ยุทธศาสตร์การจัดการทรัพยากรธรรมชาติและสิ่งแวดล้อมอย่างยั่งยืน

ทั้งนี้ ภาคเอกชนอาจจะต้องปรับยุทธศาสตร์ขององค์กรที่ได้จัดทำขึ้น ได้แก่ แผนยุทธศาสตร์การพัฒนาเศรษฐกิจของหอการค้าไทย และแผนยุทธศาสตร์การพัฒนากิจการเกษตรกรรมไทยสู่ความยั่งยืนคู่สังคมไทยของสภาอุตสาหกรรมแห่งประเทศไทย ให้สอดคล้องกับแนวทางการพัฒนาตามยุทธศาสตร์ของแผนพัฒนาฯ ฉบับที่ ๑๑

๔.๒ ยุทธศาสตร์การพัฒนารายสาขา

- ๔.๒.๑ **พัฒนาเศรษฐกิจสร้างสรรค์** โดย (๑) สนับสนุนให้เกิดการเชื่อมโยงตลอดห่วงโซ่มูลค่าของการผลิตสินค้าและบริการเชิงสร้างสรรค์ โดยการใช้ระบบเครือข่าย (Network) (๒) ลงทุนและพัฒนาระบบการผลิตและบริการสร้างสรรค์ โดยให้มีการนำความหลากหลายทางวัฒนธรรม ขนบธรรมเนียมประเพณี และภูมิปัญญาท้องถิ่นที่ได้รับการสืบทอดมาเป็นเวลานานจนเป็นเอกลักษณ์เฉพาะตัวของไทย รวมทั้งองค์ความรู้ที่เกิดขึ้นจากจินตนาการและพรสวรรค์ มาเพิ่มคุณค่าและมูลค่าทางเศรษฐกิจของการผลิตและบริการไทย และ (๓) ร่วมมือกับภาครัฐ เพื่อพัฒนาระดับบุคลากรให้มีความคิดสร้างสรรค์ที่สอดคล้องกับความต้องการทั้งในเชิงปริมาณและคุณภาพ
- ๔.๒.๒ **พัฒนาฟื้นฟู ยกระดับแหล่งท่องเที่ยว** โดย (๑) ร่วมดูแลรักษาแหล่งท่องเที่ยวคุณค่าทางวัฒนธรรม และสิ่งแวดล้อม โดยคำนึงถึงสภาพแวดล้อมดั้งเดิมของชุมชน (๒) ลงทุนพัฒนาแหล่งท่องเที่ยวใหม่ๆ เพื่อกระตุ้นตลาดการท่องเที่ยวในพื้นที่ (๓) ให้ความร่วมมือในการดูแลรักษาความปลอดภัยของนักท่องเที่ยว เพื่อสร้างความเชื่อมั่นและสนับสนุนการเดินทางมาเที่ยวซ้ำ (๔) สนับสนุนการบริหารจัดการจำนวนนักท่องเที่ยวให้เหมาะสมกับความสามารถในการรองรับของแหล่งท่องเที่ยว เพื่อความยั่งยืน และ (๕) ผลิตสินค้าและบริการที่สะท้อนถึงศิลปวัฒนธรรม วิถีชีวิตของท้องถิ่น รวมทั้งจัดกิจกรรม/เทศกาลที่สามารถสื่อเรื่องราว
- ๔.๒.๓ **พัฒนาเมืองอุตสาหกรรมนิเวศ** โดย (๑) สร้างจิตสาธารณะรับผิดชอบต่อสังคม และสิ่งแวดล้อม เป็นแกนกลางในการสร้างเครือข่าย เพื่อพัฒนาเทคโนโลยีที่เป็นมิตรกับสิ่งแวดล้อม มุ่งสร้างผลิตภาพสะอาด (๒) ส่งเสริมให้จัดตั้งภาคีร่วมระหว่างภาคเอกชน ภาครัฐ ประชาสังคม และภาคองค์ความรู้ สร้างกระบวนการมีส่วนร่วมระหว่างผู้มีส่วนได้ส่วนเสีย ในพื้นที่เชิงบูรณาการ รวมทั้งเฝ้าระวังปัญหาในพื้นที่ และ (๓) ร่วมมือกับภาครัฐ ประชาสัมพันธ์ให้ชุมชนในพื้นที่ รับรู้ถึงผลได้ผลเสียที่จะเกิดขึ้นกับชุมชน
- ๔.๒.๔ **ส่งเสริมสถาบันการเงินที่ให้สินเชื่อระดับจุลภาค (Micro Finance)** เพื่อเพิ่มโอกาสการเข้าถึงบริการทางการเงิน เช่น สร้างวินัยทางการเงินของผู้ประกอบการ เป็นต้น
- ๔.๒.๕ **การค้าเสรีที่เป็นธรรม** โดยสร้างจิตสาธารณะรับผิดชอบต่อสังคม และสิ่งแวดล้อม เป็นแกนกลางในการสร้างเครือข่ายในการประกอบธุรกิจ
- ๔.๒.๕ **เพิ่มสัดส่วนการลงทุนวิจัยและพัฒนาของภาคเอกชนต่อภาครัฐเป็น ๗๐ : ๓๐** ดังนี้
- ๑) **พัฒนาขีดความสามารถด้านการวิจัย พัฒนา และนวัตกรรม** โดย (๑) เพิ่มการลงทุนด้านการวิจัยและพัฒนาเพื่อพัฒนาผลิตภัณฑ์ใหม่ๆ สู่ตลาดที่สอดคล้องกับรสนิยมของผู้บริโภค และตอบสนองต่อวิถีการดำเนินชีวิตสมัยใหม่ และ (๒) พัฒนาเทคโนโลยีในกระบวนการผลิตให้มีประสิทธิภาพ

ประหยัดพลังงาน และเป็นมิตรสิ่งแวดล้อม ให้ความร่วมมือในการเสนอความต้องการ/โจทย์การวิจัยสู่ ผลงานงานวิจัย เพื่อให้การวิจัยพัฒนาสอดคล้องกับความต้องการ

- ๒) ส่งเสริมการพัฒนาบุคลากรให้มีทักษะฝีมือเพิ่มขึ้น โดย (๑) ร่วมมือกับมหาวิทยาลัยในการฝึกอบรม พัฒนา และผลิตบุคลากรให้สามารถรองรับและดูดซับเทคโนโลยีใหม่ๆ และ (๒) กระตุ้นให้บุคลากรมีความตระหนักในการเรียนรู้และพัฒนาตนเองอย่างสม่ำเสมอ เพื่อให้พร้อมรับการเปลี่ยนแปลงในด้านต่างๆ และก้าวสู่เศรษฐกิจที่ใช้องค์ความรู้ และความคิดสร้างสรรค์ และการเป็นประชาคมเศรษฐกิจอาเซียน

๔.๓ การปรับบทบาทองค์กร

๔.๓.๑ การปรับบทบาทของภาครัฐ

- **การบริหารจัดการภาครัฐ** จะต้องปรับเปลี่ยนวิธีการคิดและวิธีการทำงาน โดยตั้งอยู่บนพื้นฐานของการทำงานร่วมกับภาคเอกชน ในฐานะผู้ส่งเสริมและสนับสนุนที่มุ่งอำนวยความสะดวกในเรื่องข่าวสารข้อมูล การลดต้นทุน และเพิ่มความเร็วในการประกอบการ ทั้งในส่วนของภาคการผลิต บริการ และปัจจัยสนับสนุนที่เกี่ยวข้อง
- **การปรับปรุงกฎ ระเบียบที่ไม่จำเป็นและเป็นอุปสรรคต่อการประกอบธุรกิจ** พร้อมทั้งแสวงหาโอกาสใหม่ๆ จากความร่วมมือที่จะริเริ่มและใช้ประโยชน์จากกรอบความร่วมมือทางเศรษฐกิจกับต่างประเทศให้เอื้อต่อการปรับโครงสร้างเศรษฐกิจ
- **การลงทุนของภาครัฐ** จะต้องคำนึงถึงความคุ้มค่าและความยั่งยืน โดยต้องมุ่งเน้นถึงการประหยัดพลังงาน การเปลี่ยนแปลงของสภาวะโลกร้อน เป็นต้น
- **การทำสัญญาประชาคม** โดยส่วนราชการและรัฐวิสาหกิจต้องมีการจัดทำแผนกลยุทธ์และมีการแถลงต่อสาธารณะ เพื่อชี้แจงเป้าหมายการปฏิบัติงานขององค์กร ตลอดจนการรายงานถึงผลการติดตามประเมินผลงาน

๔.๓.๒ การปรับบทบาทของภาคเอกชน

- **สร้างความรับผิดชอบต่อสังคม** ในรูปแบบดังนี้ (๑) การดูแลผู้ประกอบการขนาดกลางและขนาดย่อม (SMEs) (๒) การดูแลภายในโรงงานไม่ให้เกิดผลกระทบต่อแรงงานและชุมชนรอบโรงงาน (๓) การดูแลชุมชนบริเวณใกล้เคียง และ (๔) การดูแลสังคมโดยรวม ทั้งนี้ การสร้างความรับผิดชอบต่อสังคมไม่ใช่กระแสในการทำธุรกิจ แต่เป็นความรับผิดชอบต่อสังคม เนื่องจากมีการนำทรัพยากรของโลกมาใช้ประโยชน์

- **สร้างกลไกความเชื่อมโยงระบบการทำงานร่วมกันอย่างเป็นเอกภาพ** โดยองค์กรหลักของภาคเอกชน ซึ่งได้แก่ สภาหอการค้าแห่งประเทศไทย สภาอุตสาหกรรมแห่งประเทศไทย และสมาคมธนาคารไทย ควรมีการจัดตั้งสถาบันที่ทำหน้าที่ยึดโยงหรือเป็นศูนย์กลางความร่วมมือขององค์กรภาคเอกชนที่เกี่ยวข้องต่างๆ เพื่อประสานเชื่อมโยงการทำงานของภาคเอกชนให้เกิดความเป็นเอกภาพ และประสิทธิภาพอย่างแท้จริง ในลักษณะที่เป็น Intelligence Unit เพื่อให้การสนับสนุนบทบาทของภาคเอกชนในการกำหนดท่าที หรือแนวทางโดยมีข้อมูลสนับสนุนอย่างพอเพียงในการร่วมมือกับภาครัฐในด้านต่างๆ ทั้งนี้ สถาบันดังกล่าวจะต้องให้การสนับสนุนให้ภาคเอกชนสามารถเข้าไปมีบทบาทในความร่วมมือกับภาครัฐได้อย่างต่อเนื่องและทันกาล
- **ให้ความสำคัญกับการลงทุนเพื่อที่จะสร้างองค์ความรู้** เพื่อเสริมสร้างขีดความสามารถในการแข่งขัน และต้องปรับทัศนคติ เปลี่ยนบทบาทมาเป็น "ผู้นำ" ในการปรับโครงสร้างมากยิ่งขึ้น โดยต้องพัฒนาตนเอง พัฒนาคุณภาพในการผลิต ทำงานร่วมกันให้มากขึ้น และร่วมมือกันเป็นเครือข่ายในสายงานธุรกิจประเภทเดียวกัน เพื่อเป็นพลังร่วมกับภาครัฐ โดยเฉพาะการสร้างความเข้มแข็งขององค์กรภาคเอกชนในระดับภูมิภาค เช่น หอการค้าจังหวัด อุตสาหกรรมจังหวัด เป็นต้น

๕. บทสรุป

กลไกและกระบวนการ กรอ. ได้มีพัฒนาการในเชิงสร้างสรรค์อย่างต่อเนื่อง โดยเฉพาะพัฒนาการที่มีได้จำกัดอยู่เฉพาะกรอบงานภายในประเทศ แต่ได้ขยายขอบเขตออกไปสู่เวทีระหว่างประเทศ และสิ่งที่สำคัญคือ การที่ภาคเอกชนได้ให้ความร่วมมือกับภาครัฐในการพัฒนาในมิติทางสังคมและสิ่งแวดล้อมอย่างจริงจัง นอกเหนือจากมิติทางเศรษฐกิจ ซึ่งได้ดำเนินการเป็นอย่างดีโดยลำดับ

ทั้งนี้ กระบวนการ “กรอ. ยุคใหม่” ที่เกิดจากการ “ร่วมคิด ร่วมทำ ร่วมรับผิดชอบ” ระหว่างภาครัฐและเอกชน ที่มีงัยติผลประโยชน์ส่วนรวมเป็นหลัก มิใช่กลุ่มบุคคลหรือธุรกิจกลุ่มใดกลุ่มหนึ่ง จะเป็นพลังในการขับเคลื่อนการพัฒนาของประเทศไทยให้เจริญเติบโตยั่งยืนสืบไป

