



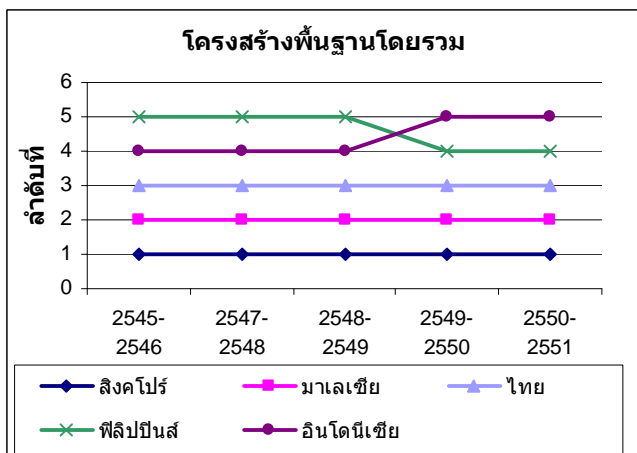
Competitiveness Newsletter

ปีที่ 1 ฉบับที่ 3 เดือนกันยายน 2552

- คาร์บอนเครดิต : ธุรกิจซื้อขายก๊าซมลพิษ ทั่วโลกร้อน 1
- เพิ่มขีดความสามารถในการแข่งขันทางเศรษฐกิจ 3
- ความเคลื่อนไหวประจำไตรมาส 3
- เกร็ดน่ารู้ 5
- สถานการณ์ภาคการผลิตและบริการ 6
- เครื่องชี้วัดความสามารถในการแข่งขันทางเศรษฐกิจของไทย 8

ยุทธศาสตร์การพัฒนาโครงสร้างพื้นฐาน เพื่อสร้างเสริมความสามารถในการแข่งขัน

โครงสร้างพื้นฐานเป็นปัจจัยสำคัญในการสนับสนุนการขับเคลื่อนเศรษฐกิจของประเทศ การให้บริการโครงสร้างพื้นฐานที่ได้มาตรฐานสากลอย่างเพียงพอและทั่วถึงจะส่งเสริมการเพิ่มขีดความสามารถในการแข่งขันของประเทศในการเป็นศูนย์กลางการผลิตและการขนส่งของภูมิภาคในอนาคต



ที่มา: The Global Competitiveness Report โดย World Economic Forum

เมื่อพิจารณาขีดความสามารถของโครงสร้างพื้นฐานโดยรวมของประเทศไทยเปรียบเทียบกับประเทศในเอเชียตะวันออกเฉียงใต้ที่มีศักยภาพที่ใกล้เคียงกัน จากการจัดอันดับของ The Global Competitiveness พบว่าตลอดช่วงปี 2545 ถึงปี 2551 คุณภาพโครงสร้างพื้นฐานของประเทศไทยโดยรวม อยู่ในอันดับที่ 3 ซึ่งเป็น

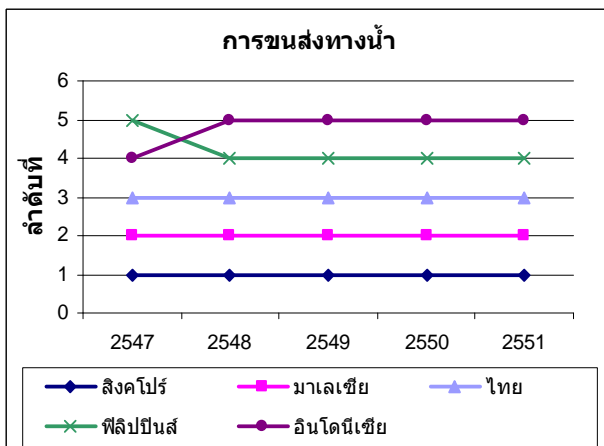
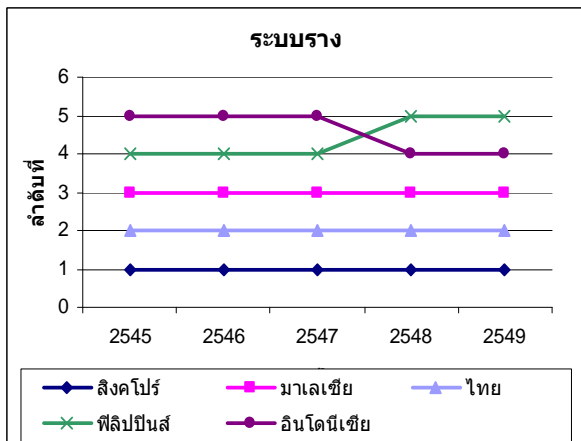
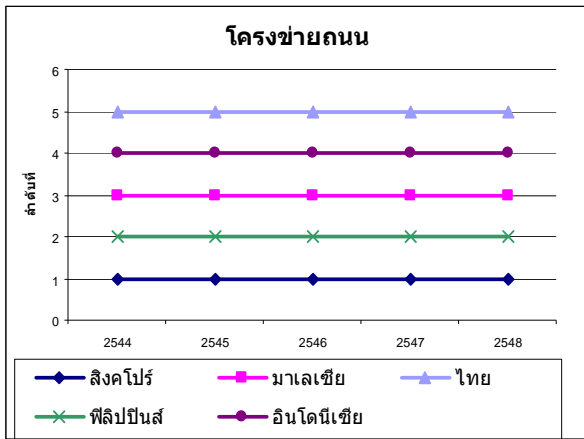
ระดับปานกลางเมื่อเปรียบเทียบกับ 5 ประเทศในภูมิภาคเอเชียตะวันออกเฉียงใต้ที่มีศักยภาพใกล้เคียงกัน ทั้งนี้ จะเห็นได้ว่าประเทศสิงคโปร์มีคุณภาพโครงสร้างพื้นฐานดีที่สุดในเมื่อเปรียบเทียบกับประเทศอื่นๆ ตลอดระยะเวลาดังกล่าว โดยประเทศมาเลเซียมีการพัฒนาโครงสร้างพื้นฐานดีเป็นอันดับ 2 รองจากประเทศสิงคโปร์ นอกจากนี้ จะเห็นได้ว่าประเทศฟิลิปปินส์มีการพัฒนาโครงสร้างพื้นฐานดีขึ้นในระยะสองปีหลังทำให้ได้รับการจัดอันดับดีขึ้นจากอันดับสุดท้ายในช่วงปี 2545-2548 เป็นอันดับ 4 ในช่วงปี 2549-2550

เมื่อพิจารณาคุณภาพโครงสร้างพื้นฐานรายสาขาเปรียบเทียบกับประเทศในภูมิภาคเอเชียตะวันออกเฉียงใต้ จากการจัดอันดับของ IMD World Competitiveness Yearbook ในช่วงปี 5 ปี ก่อนหน้านี้ ประเทศไทยมีสถานะโครงสร้างพื้นฐานอยู่ในระดับต่างๆ ดังนี้

1. สาขาขนส่ง

การเปรียบเทียบการพัฒนาโครงข่ายถนนของประเทศไทยโดยใช้ความหนาแน่นของโครงข่ายถนนเป็นกิโลเมตรต่อพื้นที่หนึ่งตารางกิโลเมตรเป็นเกณฑ์ พบว่าประเทศไทยมีความหนาแน่นของโครงข่ายถนนต่ำที่สุด ทำให้อยู่ลำดับสุดท้ายในจำนวน 5 ประเทศ ในขณะที่ประเทศสิงคโปร์มีความหนาแน่นโครงข่ายถนนสูงที่สุด รองลงมาเป็นฟิลิปปินส์ มาเลเซียและอินโดนีเซีย ตามลำดับ

ในส่วนโครงสร้างพื้นฐานระบบรางเมื่อเปรียบเทียบโดยใช้ความหนาแน่นของระบบรางเป็นเกณฑ์ พบว่าประเทศไทยได้รับการจัดอันดับอยู่ในอันดับ 2 ตลอดช่วงปี 2545-2549 ในขณะที่ประเทศสิงคโปร์มีการพัฒนาระบบรางดีที่สุดในตลอดมา ทั้งนี้ ประเทศอินโดนีเซียมีการปรับปรุงระบบรางจนได้รับการจัดอันดับดีขึ้นจากลำดับสุดท้ายในช่วงปี 2545-2547 เป็นลำดับที่ 4 ในระยะสองปีหลัง

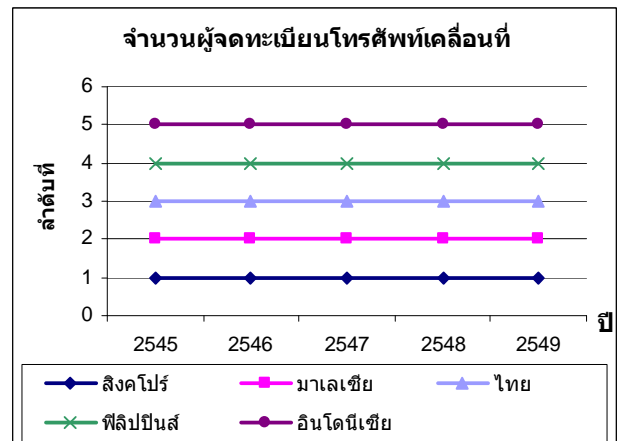
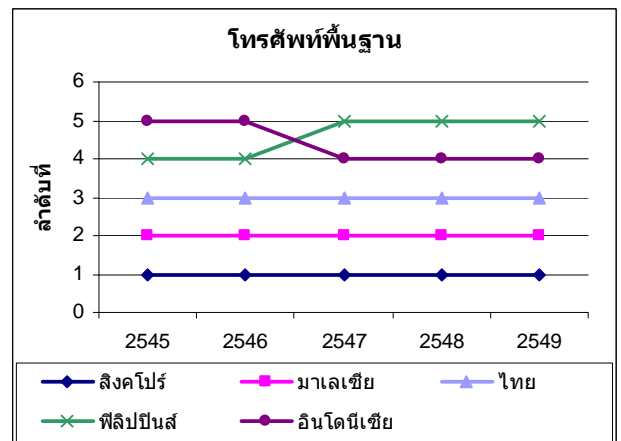


ที่มา: IMD World Competitiveness Yearbook

ในด้านการขนส่งทางน้ำ ประเทศไทยได้รับการจัดอันดับอยู่ในอันดับที่ 3 ตลอดระยะเวลา 5 ปี ที่ผ่านมา รองจากประเทศสิงคโปร์และมาเลเซีย โดยประเทศฟิลิปปินส์มีการพัฒนาระบบขนส่งทางน้ำดีขึ้นทำให้ได้รับการจัดอยู่ในอันดับที่ 4 ในขณะที่ประเทศอินโดนีเซียตกไปอยู่ในอันดับสุดท้ายในช่วงปี 2547-2551

2. สาขาสื่อสาร

ในการจัดลำดับการพัฒนาสาขาสื่อสาร โดยใช้จำนวนโทรศัพท์พื้นฐาน และจำนวนโทรศัพท์เคลื่อนที่ต่อประชากร 100 คนเป็นเกณฑ์ พบว่า ประเทศไทยได้รับการจัดอันดับการพัฒนาอยู่ในอันดับ 3 ตลอดช่วงปี 2545-2549 รองจากประเทศสิงคโปร์และประเทศมาเลเซียตามลำดับ ในขณะที่ประเทศฟิลิปปินส์ และประเทศอินโดนีเซียได้รับการจัดอันดับอยู่ในสองลำดับสุดท้ายตลอดช่วงเวลาดังกล่าว



ที่มา: IMD World Competitiveness Yearbook

3. สาขาพลังงาน

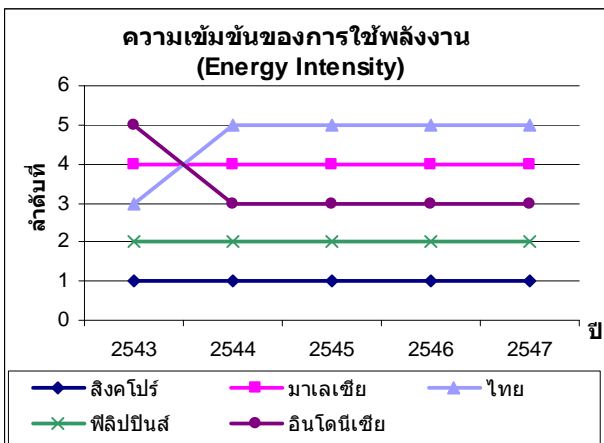
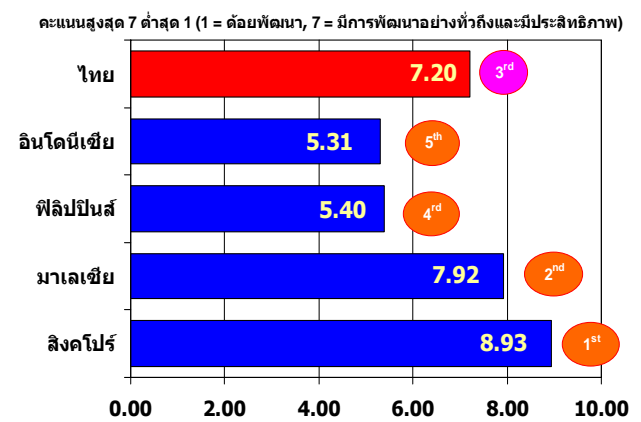
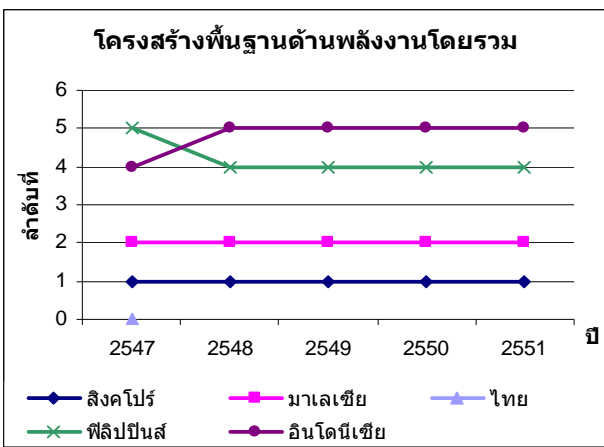
ในด้านการพัฒนาโครงสร้างพื้นฐานด้านพลังงานในภาพรวม ประเทศไทยได้รับการจัดอยู่ในอันดับ 3 เมื่อเปรียบเทียบกับประเทศที่มีศักยภาพใกล้เคียงกันในภูมิภาค ตลอดระยะเวลา 5 ปี ที่ผ่านมา รองจากประเทศสิงคโปร์ และประเทศมาเลเซีย ทั้งนี้ ประเทศฟิลิปปินส์มีการปรับปรุงโครงสร้างพื้นฐานด้านพลังงานทำให้ได้รับการจัดอันดับดีขึ้นจากอันดับสุดท้ายในปี 2547 เป็นลำดับที่ 4 ในช่วงปี 2548-2551

ทั้งนี้ เมื่อพิจารณาการพัฒนาโดยใช้เกณฑ์ความเข้มข้นของการใช้พลังงาน (Energy Intensity) ซึ่งวัดจากอัตราการใช้พลังงานของภาคธุรกิจต่อผลิตภัณฑ์มวลรวมของประเทศ (กิโลจูลต่อดอลลาร์) พบว่าประเทศไทยอยู่ในลำดับที่ 3 ในปี 2543 อย่างไรก็ตาม ในช่วงปี 2544-2547 ประเทศไทยมีประสิทธิภาพการใช้พลังงานต่ำลง โดยเป็นการใช้พลังงานไม่ก่อให้เกิดรายได้แก่ประเทศ ทำให้ตกลงมาอยู่ในลำดับสุดท้าย ทั้งนี้ ประเทศสิงคโปร์มีการใช้พลังงานอย่างมีประสิทธิภาพสูงสุด โดยมีประเทศฟิลิปปินส์อยู่ในอันดับ 2 ในขณะที่ประเทศอินโดนีเซียได้รับการจัดลำดับดีขึ้นมาอยู่ในอันดับ 3 ในช่วงปี 2544-2547 และประเทศมาเลเซียอยู่ในอันดับ 4

มาเลเซีย ในขณะที่ประเทศสิงคโปร์และประเทศฟิลิปปินส์ถูกจัดอยู่ในอันดับ 4 และ 5 ตามลำดับ ตลอดช่วงปี 2546-2549

4. สาขาสาธารณูปการ

จากการสำรวจโดยใช้แบบสอบถามเกี่ยวกับการเข้าถึงและความเพียงพอของบริการน้ำสะอาดโดย IMD พบว่าจากคะแนนเต็ม 10 ประเทศไทยได้คะแนนในระดับ 7.2 ซึ่งเป็นอันดับ 3 เมื่อเทียบกับกลุ่มประเทศเอเชียตะวันออกเฉียงใต้ที่มีศักยภาพใกล้เคียงกัน โดยมีประเทศสิงคโปร์อยู่ในอันดับ 1 และประเทศมาเลเซียในอันดับ 2 และมีฟิลิปปินส์และอินโดนีเซียอยู่ในอันดับ 4 และ 5 ตามลำดับ



ที่มา: IMD World Competitiveness Yearbook

สำหรับอัตราค่าไฟฟ้า ประเทศไทยได้ถูกปรับอันดับลงจากอันดับ 2 ในช่วงปี 2546-2547 เป็นอันดับ 3 ในช่วงปี 2548-2549 ในขณะที่ประเทศมาเลเซียมีราคาค่าไฟฟ้าต่ำที่สุดในจำนวน 5 ประเทศ ตลอดช่วงปี 2546-2548 อย่างไรก็ตาม ในช่วงปี 2548-2549 ประเทศอินโดนีเซียมีการปรับอัตราค่าไฟฟ้าลง ทำให้ได้รับการจัดอันดับดีขึ้นจากอันดับ 3 ในปี 2546 เป็น อันดับ 1 ในปี 2549 แทนประเทศ

ความเคลื่อนไหวประจำไตรมาส

โครงการภายใต้แผนฟื้นฟูเศรษฐกิจ ระยะที่ 2 (SP2)

คณะกรรมการฯ ได้มีการประชุมแล้ว จำนวน 3 ครั้ง เมื่อวันที่ 22 กรกฎาคม 2552 และวันที่ 19 สิงหาคม 2552 และวันที่ 23 กันยายน 2552 โดยสรุปผลการประชุมที่สำคัญดังนี้

หลักเกณฑ์การประเมินผลโครงการภายใต้แผนปฏิบัติการไทยเข้มแข็ง 2555 แบ่งออกเป็น 3 ระดับ ดังนี้

1. ระดับภาพรวม เป็นการประเมินผลกระทบต่อระบบเศรษฐกิจ โดยพิจารณาจากตัวชี้วัดทางเศรษฐกิจมหภาค เช่น อัตราการเจริญเติบโตของผลิตภัณฑ์มวลรวมภายในประเทศ (GDP) อัตราการใช้กำลังการผลิตในภาคอุตสาหกรรม อัตราการว่างงาน อัตราการบริโภค และอัตราการจัดเก็บภาษีมูลค่าเพิ่ม เป็นต้น

2. ระดับแผนงานรายสาขา เป็นการประเมินผลผลิตและผลลัพธ์ในแต่ละแผนงานในประเด็นความสอดคล้องกับวัตถุประสงค์และเป้าหมายของแต่ละแผนงาน การกระจายเม็ดเงินลงทุนไปยังพื้นที่ต่าง ๆ ของประเทศ และการจ้างงาน และการบรรลุวัตถุประสงค์ของแผนงาน เช่น การยกระดับการศึกษา การสาธารณสุข การเพิ่มความสามารถในการแข่งขันของประเทศ ทั้งในด้านการลดต้นทุนโลจิสติกส์และการเพิ่มปัจจัยการผลิต รวมทั้งการสร้างฐานเศรษฐกิจใหม่ เป็นต้น

3. ระดับโครงการ เป็นการประเมินผลการดำเนินงานโครงการจากเป้าหมายการดำเนินการในแต่ละขั้นตอน ตั้งแต่ขั้นตอนการจัดซื้อจัดจ้าง ความก้าวหน้าของงาน การเบิกจ่ายเม็ดเงินลงทุน การให้บริการ และผลลัพธ์จากการดำเนินโครงการ โดยมีหลักเกณฑ์การติดตาม และประเมินผลโครงการแยกตามกลุ่มโครงการที่มีลักษณะการดำเนินงานต่างกัน

สำหรับการแบ่งกลุ่มโครงการที่จะทำการติดตามประเมินผล 3 กลุ่ม ดังนี้

กลุ่มที่ 1 โครงการลงทุนที่มีผลต่อการฟื้นฟูเศรษฐกิจ ทั้งทางด้านการสร้างงาน และสร้างรายได้ในระยะสั้น ซึ่งเป็นโครงการที่มีขนาดเล็กที่สามารถดำเนินการให้แล้วเสร็จได้ภายใน 1 – 2 ปี สามารถจัดซื้อจัดจ้างได้เร็ว และเป็นโครงการที่มีลักษณะกระจายการลงทุนและการจ้างงานไปยังพื้นที่ต่าง ๆ ทั่วประเทศ เช่น โครงการพัฒนาคุณภาพโรงเรียนสู่มาตรฐาน โครงการศูนย์เด็กเล็กในชุมชน โครงการถนนปลอดฝุ่น การจัดซื้อครุภัณฑ์อุปกรณ์ทางการศึกษา เป็นต้น

กลุ่มที่ 2 โครงการลงทุนที่เป็นการวางรากฐานการพัฒนาประเทศในระยะยาว โดยมีลักษณะเป็นโครงการต่อเนื่องที่มีการผูกพันงบประมาณลงทุนมากกว่า 3 ปี และต้องใช้ระยะเวลาในการจัดซื้อจัดจ้าง เพื่อเพิ่มประสิทธิภาพการให้บริการของหน่วยงานภาครัฐ เช่น โครงการพัฒนารoad ไฟฟ้าขนส่งมวลชนจำนวน 5 เส้นทาง โครงการชลประทานขนาดใหญ่ โครงการเร่งรัดขยายทางสายประธานให้เป็น 4 ช่องจราจร ระยะที่ 2 เป็นต้น

กลุ่มที่ 3 การลงทุนอื่น ๆ ที่มีลักษณะสนับสนุนการดำเนินนโยบายรัฐบาลเฉพาะเรื่อง เช่น การเพิ่มทุนสถาบันการเงินของรัฐ เป็นต้น

รวมทั้งได้ปรับชื่อจากคณะกรรมการติดตามเร่งรัดการดำเนินโครงการตามแผนฟื้นฟูเศรษฐกิจ ระยะที่ 2 เป็นคณะกรรมการติดตามประเมินผลการดำเนินโครงการตามแผนปฏิบัติการไทยเข้มแข็ง 2555"

ที่มา : ประมวลโดยสำนักงานคณะกรรมการพัฒนาการเศรษฐกิจและสังคมแห่งชาติ (สศช.) สำนักวิเคราะห์โครงการลงทุนภาครัฐ (สวค.),

ประโยชน์ของการซื้อขาย Carbon Credit ผ่านโครงการ CDM

การซื้อขายคาร์บอนเครดิตผ่านโครงการ CDM ให้ประโยชน์ดังนี้

(1) ตั้งแต่ พ.ศ.2551 จนถึงเดือนเมษายน พ.ศ.2552 มีโครงการ CDM ภายใต้พิธีสารเกียวโต ที่ได้รับหนังสือให้คำรับรอง (Letter of Approval) จาก อบก. รวม 66 โครงการ สามารถลด GHG ได้รวม 4.247 ล้านตันคาร์บอนไดออกไซด์เทียบเท่าต่อปี (ton CO₂ equivalent/ year)

(2) ทั้ง 66 โครงการ CDM ได้ก่อให้เกิดมูลค่าการลงทุนรวมประมาณ 23,035 ล้านบาท ซึ่งได้ก่อให้เกิดการสร้างงานสร้างรายได้ให้ชุมชนที่โครงการตั้งอยู่ทั้ง 28 จังหวัด นับเป็นการกระจายรายได้ ก่อให้เกิดการขยายตัวของเศรษฐกิจ โดยเฉพาะภาคตะวันออกเฉียงเหนือ ซึ่งเป็นภาคที่มีรายได้เฉลี่ยต่อครัวเรือนน้อยที่สุด มีการพัฒนาโครงการ CDM ถึง 22 โครงการ ซึ่งมากกว่าภาคอื่นๆ

(3) ก่อให้เกิดรายได้เข้าประเทศ จากการขายคาร์บอนเครดิตของ 66 โครงการ เป็นเงิน 2,298 ล้านบาทต่อปี ต่อเนื่องทุกปี ตลอดอายุโครงการ (7 หรือ 10 ปี) ตามที่กำหนดไว้ในเอกสารการออกแบบโครงการ

(4) ก่อให้เกิดธุรกิจที่เกี่ยวข้อง เช่น ธุรกิจการจัดทำเอกสารการออกแบบโครงการ การรับรองการออกแบบโครงการ การยืนยันปริมาณคาร์บอนเครดิต นายหน้าซื้อขายคาร์บอนเครดิต เป็นต้น พร้อมทั้งช่วยเพิ่มโอกาสของประเทศ ในการก้าวไปเป็นศูนย์กลางการซื้อขายคาร์บอนเครดิตในภูมิภาคต่อไปด้วย

(5) เพิ่มขีดความสามารถในการแข่งขัน โดยเฉพาะในอุตสาหกรรมที่ใช้พลังงานมาก เช่น ปูนซีเมนต์ และปิโตรเคมี เป็นต้น จากการปรับปรุงประสิทธิภาพการใช้พลังงาน จึงลดต้นทุน และเพิ่มขีดความสามารถ

(6) ส่งเสริมการใช้พลังงานหมุนเวียน การผลิตไฟฟ้าจากก๊าซธรรมชาติ เชื้อเพลิงชีวมวล วัสดุเหลือใช้ทางการเกษตร ฯลฯ ที่เกิดจากการพัฒนาโครงการ สามารถผลิตไฟฟ้าทดแทนการใช้ไฟฟ้าได้ถึงร้อยละ 2.34 เทียบเท่ากับน้ำมันดีเซลถึง 295 ล้านลิตร หรือ 254.53 กิโลตันน้ำมันดิบเทียบเท่า เกิดเสถียรภาพด้านพลังงาน

(7) ช่วยลดมลพิษและพัฒนาคุณภาพสิ่งแวดล้อม การบริหารจัดการขยะและน้ำเสียของโครงการ ทำให้สิ่งแวดล้อมบริเวณที่ตั้งและโดยรอบดีขึ้น ช่วยให้ประชาชนและชุมชนมีคุณภาพชีวิตดีขึ้น เสริมสร้างความรับผิดชอบต่อสังคมและการมีส่วนร่วมของภาคเอกชน อีกทั้งยังสามารถลดภาระของภาครัฐในการจัดการกับปัญหามลพิษที่เกิดขึ้นด้วย (รายงานประเมินตนเองตามมติคณะรัฐมนตรี ของ อบก., 2552)

ความเคลื่อนไหวประจำไตรมาส (ต่อ)

IMD จัดอันดับขีดความสามารถของไทยปีนี้ อยู่ในอันดับที่ 26

สถาบัน Institute for Management Development (IMD) ได้เผยแพร่การจัดอันดับความสามารถในการแข่งขันปี 2552 เมื่อวันที่ 20 พฤษภาคม 2552 โดยมีประเทศที่ได้รับการจัดอันดับทั้งหมด 57 ประเทศ จาก 55 ประเทศในปี 2551 ซึ่งในครั้งนี้นี้ประเทศไทยได้รับการจัดอันดับดีขึ้นจากอันดับที่ 27 ในปี 2551 เป็นอันดับ 26 เนื่องจากประสิทธิภาพของภาครัฐปรับตัวดีขึ้นหลายอันดับ จากอันดับที่ 22 ในปี 2551 มาเป็นที่อันดับ 17 ในปี 2552 ในขณะที่โครงสร้างพื้นฐานซึ่งเป็นจุดอ่อนและเป็นปัจจัยถ่วงความสามารถในการแข่งขันฯ มาโดยตลอด ได้ถูกปรับลดลงจากอันดับที่ 39 ในปี 2551 มาอยู่ที่อันดับ 42 ในปี 2552 และในช่วงเวลาเดียวกันสมรรถนะทางเศรษฐกิจปรับลดลงจากอันดับที่ 12 มาเป็นที่อันดับที่ 14 และประสิทธิภาพภาครัฐก็ยังไม่เปลี่ยนแปลงจากเดิม กล่าวคือ ยังคงอยู่ในอันดับที่ 25 เช่นเดียวกับปีที่แล้ว

เปรียบเทียบความสามารถในการแข่งขันของไทยกับต่างประเทศ ปี 2552

- เปรียบเทียบกับกลุ่มประเทศที่ขับเคลื่อนเศรษฐกิจด้วยนวัตกรรม (Innovation-Driven Economies) เช่น ญี่ปุ่น สหรัฐอเมริกา และสิงคโปร์ เป็นต้น พบว่า ในปี 2552 ประเทศไทยมีอันดับความสามารถในการแข่งขันด้อยกว่า ในเรื่องโครงสร้างพื้นฐาน และประสิทธิภาพของภาคเอกชน อย่างชัดเจน

- เปรียบเทียบกับกลุ่มประเทศอาเซียน พบว่า ประเทศไทยดีกว่าประเทศอื่นเกือบทุกประเทศในทุกด้าน ยกเว้นมาเลเซียที่ไทยมีความได้เปรียบเพียงด้านประสิทธิภาพของภาครัฐ

- เปรียบเทียบกับประเทศมาเลเซีย พบว่า ในปี 2552 ประเทศไทยมีเกณฑ์ชี้วัดที่ได้อันดับดีกว่าหรือเทียบเท่ามาเลเซียจำนวนทั้งสิ้น 74 เกณฑ์ มากกว่าปี 2551 ซึ่งมีเพียง 55 เกณฑ์ชี้วัด อย่างไรก็ตามเมื่อพิจารณาในรายละเอียดแล้วพบว่าจำนวนเกณฑ์ชี้วัดที่เพิ่มขึ้นนี้ มีเพียง 24 เกณฑ์เท่านั้นที่เป็นเกณฑ์ชี้วัดเดิม โดยส่วนใหญ่เป็นเกณฑ์ชี้วัดในกลุ่มสมรรถนะทางเศรษฐกิจและโครงสร้างพื้นฐาน (กลุ่มละ 8 เกณฑ์ชี้วัด) และกลุ่มประสิทธิภาพภาครัฐและประสิทธิภาพภาคเอกชน (กลุ่มละ 4 เกณฑ์ชี้วัด) เช่น แรงงาน การค้าระหว่างประเทศ ขนาดและโครงสร้างประชากร และการศึกษา เป็นต้น

อนึ่ง การเพิ่มขีดความสามารถในการแข่งขันของไทยในระยะต่อไป จำเป็นต้องต้องมีกลไกในการทำงานร่วมกันระหว่างภาครัฐและภาคเอกชน โดยสร้างความเข้าใจในประเด็นต่างๆ เพื่อสร้างความมั่นใจและสะท้อนภาพพจน์ที่ดีแก่ผู้ประกอบการอย่างสม่ำเสมอ นอกจากนี้ ภาครัฐจะต้องมีบทบาทสำคัญในการกระตุ้นและขับเคลื่อนการพัฒนา ผ่านเครื่องมือ แรงจูงใจ การลงทุน และการใช้จ่ายภาครัฐ โดยเฉพาะการลงทุนในการวิจัยและพัฒนาเพื่อเพิ่มมูลค่าและคุณค่าของสินค้าและบริการ การลงทุนในโครงสร้างพื้นฐานทางวิทยาศาสตร์และเทคโนโลยี เพื่อเพิ่มศักยภาพแรงงานและผู้ประกอบการไทยในการดูดซับเทคโนโลยี อันจะนำไปสู่ความสามารถในการพึ่งพาตนเองทางเทคโนโลยี ตลอดจนการส่งเสริมสนับสนุนธุรกิจสร้างสรรค์ที่นำความคิดสร้างสรรค์ของมนุษย์มาเป็นปัจจัยหลักในกระบวนการผลิต

การเข้าร่วมโครงการ CDM เพื่อซื้อ-ขาย Carbon Credit

ผู้สนใจเข้าร่วมโครงการ CDM ต้องยื่นขอหนังสือรับรอง (Letter of Approval) จาก อบก. ซึ่งเป็น DNA ตามกฎหมาย ซึ่งเมื่อ อบก.รับรองแล้ว ก็จะส่งเรื่องไปยังสำนักงาน UNFCCC ณ กรุงบอนน์ ประเทศเยอรมันนี หรืออาจขายให้กับประเทศผู้ซื้อโดยตรง โครงการที่จะพิจารณาให้การรับรอง ได้แก่

ด้านพลังงาน จำแนกเป็น

(1) การผลิตพลังงาน ได้แก่ โครงการพลังงานทดแทน การใช้น้ำมันเชื้อเพลิง เช่น ชีวมวล เชื้อเพลิงชีวภาพ (เอทานอล และไบโอดีเซล) ก๊าซชีวภาพ เป็นต้น โครงการแปลงกากของเสียอุตสาหกรรมเป็นพลังงาน โครงการพลังงานหมุนเวียน เช่น พลังงานแสงอาทิตย์ พลังงานลม พลังงานน้ำขนาดเล็ก เป็นต้น โครงการเปลี่ยนแปลงชนิดเชื้อเพลิงในการผลิตพลังงาน และอื่นๆ ตามที่คณะกรรมการจะกำหนดเพิ่มเติม

(2) การปรับปรุงประสิทธิภาพในการใช้พลังงาน อาทิ โครงการเพิ่มประสิทธิภาพในการเผาไหม้และหม้อต้มไอน้ำ รวมทั้งโครงการปรับปรุงประสิทธิภาพระบบทำความเย็นหรือการใช้พลังงานในอาคาร

ด้านสิ่งแวดล้อม เช่น โครงการแปลงขยะหรือน้ำเสียเป็นพลังงาน เป็นต้น

ด้านคมนาคมขนส่ง เช่น โครงการเพิ่มประสิทธิภาพการคมนาคมขนส่งหรือใช้พลังงาน เป็นต้น

ด้านอุตสาหกรรม เช่น โครงการที่สามารถลด GHG ในกระบวนการอุตสาหกรรม

ผู้ที่ประสงค์ขอคำรับรอง ให้ยื่นคำขอต่อ อบก. โดยมีเอกสารดังนี้

(1) หนังสือแสดงความจำนงขอให้ อบก.พิจารณาให้คำรับรอง ที่ระบุชื่อโครงการที่จะขอคำรับรอง

(2) เอกสารข้อเสนอโครงการ (Project Design Document : PDD) 30 ชุด และ 5 แผ่นบันทึกข้อมูล

(3) รายงานการประเมินผลกระทบสิ่งแวดล้อมเบื้องต้น และหากเป็นโครงการ ที่เข้าข่ายจะต้องมีการวิเคราะห์ผลกระทบสิ่งแวดล้อม (EIA) ผู้ยื่นคำขอต้องเสนอรายงาน EIA ที่ผ่านความเห็นชอบ มาพร้อมกันด้วย

(4) ผลการประเมินข้อเสนอโครงการโดยผู้พัฒนาโครงการ ตามแบบการประเมิน (Self-Assessment Form) ที่ อบก.

กำหนดและรายละเอียดประกอบการประเมินโครงการ (www.tgo.or.th)

ข้อสังเกตเพิ่มเติม

แม้การเข้าร่วมโครงการ CDM เพื่อขายคาร์บอนเครดิต จะมีประโยชน์ ทั้งในการช่วยลดปัญหาโลกร้อน สร้างงาน ลดต้นทุนการผลิตจากการนำ GHG มาใช้ประโยชน์ในสถานประกอบการ เพิ่มรายได้จากการขายคาร์บอนเครดิต และยกระดับเทคโนโลยีที่ใช้ในการผลิตก็ตาม แต่เนื่องจากจะต้องมีปริมาณ GHG มากพอ การเข้าร่วมโครงการจึงต้องมีการลงทุนเพิ่ม ผู้ที่เข้าร่วมฯ จึงมักจะเป็นสถานประกอบการขนาดใหญ่ นอกจากนี้ ยังต้องมีระบบป้องกันการรั่วซึมของ GHG ที่ต้องได้มาตรฐานของ UNFCCC ซึ่งทำให้ท่อก๊าซและรวบรวม GHG และอุปกรณ์ที่เกี่ยวข้องส่วนใหญ่ยังต้องนำเข้า ดังนั้น อบก.ควรพิจารณาส่งเสริมการรับรองมาตรฐานของอุปกรณ์ที่เกี่ยวข้องตามมาตราฐาน UNFCCC เพื่อลดการนำเข้า ควบคู่ไปกับการกำหนดมาตรการการถ่ายทอดเทคโนโลยีสะอาดจากต่างประเทศให้เป็นเงื่อนไข การส่งเสริมการรวมตัวของผู้ประกอบการรายย่อย เช่น ฟาร์มสุกรขนาดเล็ก เป็นต้น ให้สามารถเข้าร่วมโครงการ รวมทั้งการขยายประเภทของโครงการ CDM เพื่อให้ครอบคลุมถึงการปลูกป่าไม้ด้วย

เกร็ดน่ารู้

Carbon Footprint หรือ รอยเท้าคาร์บอน คือการวัดผลกระทบจากกิจกรรมของมนุษย์ที่มีต่อสิ่งแวดล้อม ซึ่งผลกระทบดังกล่าวสามารถวัดได้ทั้งทางตรงและทางอ้อม ในรูปของปริมาณแก๊สเรือนกระจกที่สร้างขึ้นมาจากกิจกรรมนั้นๆ โดยเป็นการวัดคาร์บอนไดออกไซด์ ที่ถูกปลดปล่อยออกมาจากการดำเนินกิจกรรมดังกล่าว จุดประสงค์ของการวัดรอยเท้าคาร์บอน ก็เพื่อให้ผู้คนได้ทราบว่ากิจกรรมต่างๆ ในการดำรงชีวิตของมนุษย์ส่งผลต่อภาวะโลกร้อนมากน้อยเพียงใด ตลอดจนเพื่อเปิดโอกาสให้ปัจเจกบุคคล หรือองค์กรที่มีจิตสำนึกรับผิดชอบต่อสิ่งแวดล้อม ได้มีโอกาสปรับเปลี่ยนวิธีการดำเนินชีวิตและรูปแบบการดำเนินกิจกรรม/ธุรกิจ ให้เป็นมิตรกับสิ่งแวดล้อมมากขึ้น หรือสามารถชดเชยรอยเท้าคาร์บอนด้วยการซื้อ Carbon Offsets (การชดเชยเงินค่าเก็บแหล่งดูดซับหรือลดปริมาณก๊าซคาร์บอนไดออกไซด์แทนกัน) ผ่านกลไกที่เรียกว่า “ตลาดคาร์บอนแบบสมัครใจได้” โดยเงินในส่วนนี้จะถูกนำไปใช้ในการดำเนินกิจกรรมต่างๆ ที่มีส่วนช่วยลดปริมาณก๊าซเรือนกระจก เช่น การปลูกป่าเพื่อดูดซับก๊าซคาร์บอนไดออกไซด์ เป็นต้น

อ่านข้อมูลเพิ่มเติมได้ที่ : <http://www.carboncalculator.co.uk/> และ <http://www.carbonfootprint.com/>

สถานการณ์ภาคการผลิตและบริการ

ภาคเกษตร การผลิตภาคเกษตรในช่วง ก.ค.-ส.ค. เป็นช่วงที่พืชหลักสำคัญ เช่น ข้าวนาปี มันสำปะหลัง อยู่ในช่วงของการเพาะปลูก แต่คาดว่าจะมีผลผลิตเพิ่มขึ้นร้อยละ 1.19 และ 1.09 ตามลำดับ อย่างไรก็ตามช่วงนี้พืชไร่ซึ่งอาจมีผลต่อผลผลิตมันสำปะหลังได้ ส่วนข้าวโพดเลี้ยงสัตว์ เป็นช่วงการเก็บเกี่ยวผลผลิต ทำให้คาดว่าจะมีผลผลิตออกสู่ตลาดมากขึ้น โดยเฉพาะช่วงเดือนกันยายน-ธันวาคม 2552 และมีผลต่อระดับราคาที่เกี่ยวข้องได้ ซึ่งขณะนี้ระดับราคาข้าว มันสำปะหลัง และข้าวโพดเลี้ยงสัตว์ มีการปรับตัวลดลงเล็กน้อย ทำให้ภาครัฐได้มีมาตรการประกันราคาพืชผลทางการเกษตรในสินค้าทั้ง 3 ชนิด เพื่อรองรับปัญหาด้านราคาสินค้าเกษตรตกต่ำที่จะเกิดในช่วงผลผลิตออกสู่ตลาด สำหรับสินค้าปศุสัตว์ เช่น ไก่เนื้อ และไข่ไก่ เป็นช่วงที่มีผลผลิตออกสู่ตลาดลดลง เช่นเดียวกับสุกร ที่รัฐบาลมีมาตรการแก้ไขปัญหาดูแลสุกรในช่วงที่ผ่านมา จึงทำให้ระดับราคาของไก่เนื้อ ไข่ไก่ และสุกรอยู่ในเกณฑ์ดี ขณะที่สินค้าประมง เช่น กุ้งขาวแวนนาไม เป็นช่วงที่ผลผลิตออกสู่ตลาดมาก และแนวโน้มตลาดหันมาบริโภคกุ้งขนาดเล็กตามกำลังซื้อที่น้อยลง ทำให้ระดับราคามีแนวโน้มอ่อนตัวลง

ภาคอุตสาหกรรม การผลิตภาคอุตสาหกรรมในช่วงครึ่งแรกของปี 2552 ลดลงร้อยละ 11.4 ตามการลดลงของทั้งการบริโภคภายในประเทศและการส่งออก ทำให้อัตราการใช้กำลังการผลิตอยู่ในระดับต่ำและผลิตภาพแรงงานลดลงจากช่วงเวลาเดียวกันปีก่อน

แม้ว่า ณ เดือนกรกฎาคม 2552 ผู้ประกอบการมีความเชื่อมั่นทางธุรกิจน้อยลง แต่ก็เชื่อว่าโอกาสทางธุรกิจมีแนวโน้มจะดีขึ้นใน 3 เดือนข้างหน้า ซึ่งภาครัฐได้มีความพยายามในการเร่งรัดการดำเนินการเพื่อแก้ไขปัญหของประกอบการดำเนินธุรกิจและสร้างขีดความสามารถในการแข่งขันของผู้ประกอบการ เช่น การเสริมสร้างสภาพคล่องให้แก่ผู้ประกอบการวิสาหกิจขนาดกลางและขนาดย่อมตามโครงการ Portfolio Guarantee Scheme เพื่อค้ำประกันสินเชื่อให้แก่ SMEs (วงเงินรวม 30,000 ล้านบาท) มาตรการสินเชื่อเช่าซื้อรถจักรยานยนต์ (วงเงินรวม 6,000 ล้านบาท) และการขยายบริการรับประกันการส่งออก (วงเงินรวม 5,000 ล้านบาท) การปรับปรุงแก้ไขกฎระเบียบด้านอัตราและภาษีอากร ได้แก่ การปรับปรุงโครงสร้างภาษี การให้สิทธิประโยชน์ทางภาษีสำหรับการปรับปรุงโครงสร้างหนี้ (NPL) และการยกเลิกภาษีสรรพสามิตของเครื่องปรับอากาศชนิดขนาดไม่เกิน 72,000 บีทียู/ชั่วโมง เป็นต้น รวมทั้งการเร่งรัดให้หน่วยงานที่เกี่ยวข้องดำเนินการแก้ไขปัญหามลพิษในพื้นที่มาบตาพุด จังหวัดระยอง กรณีการปฏิบัติ

ตามกฎหมายรัฐธรรมนูญ พ.ศ.2550 มาตรา 67 ให้มีผลทางปฏิบัติที่ชัดเจนโดยเร็ว เพื่อสร้างความเชื่อมั่นทั้งต่อนักลงทุนและประชาชนในพื้นที่

ภาคการท่องเที่ยว สถานการณ์การท่องเที่ยวไตรมาสที่ 3/2552 เริ่มมีแนวโน้มที่ดีขึ้น ส่งสัญญาณการฟื้นตัวจากวิกฤตต่างๆ ที่ส่งผลกระทบต่อตั้งแต่ปลายปี 2551 จนถึงปัจจุบัน โดยจำนวนนักท่องเที่ยวต่างประเทศในเดือนกรกฎาคมและสิงหาคม ได้หดตัวน้อยลงในอัตราร้อยละ 14.2 และ 5.3 ตามลำดับ และในเดือนกันยายน สมาคมไทยธุรกิจการท่องเที่ยว (ATTA) ได้รายงานจำนวนนักท่องเที่ยวที่เดินทางผ่านท่าอากาศยานสุวรรณภูมิและใช้บริการบริษัทนำเที่ยว ในระหว่างวันที่ 1-20 กันยายน 2552 ได้กลับมาขยายตัวเพิ่มขึ้นในอัตราร้อยละ 7.02 เมื่อเทียบกับปีที่ผ่านมา โดยเฉพาะนักท่องเที่ยวจากตลาดเอเชียซึ่งเป็นตลาดหลักในช่วงนอกฤดูการท่องเที่ยว ได้แก่ จีน ญี่ปุ่น ฮองกง และอินเดีย มีการขยายตัวเพิ่มขึ้นในอัตราร้อยละ 93.8, 14.2, 115.6, และร้อยละ 27.9 ตามลำดับ ในขณะที่ตลาดหลักอื่นๆ เริ่มหดตัวน้อยลง เช่น เกาหลีใต้ร้อยละ 34.4 รัสเซียร้อยละ 9.0 อังกฤษร้อยละ 28.9 ออสเตรเลียร้อยละ 5.5 เป็นต้น ซึ่งนับเป็นการส่งสัญญาณที่ดีก่อนจะเข้าสู่ฤดูกาลท่องเที่ยวประมาณเดือนพฤศจิกายนเป็นต้นไป

สถานการณ์ที่เริ่มดีขึ้นในช่วงต้น อาจกล่าวได้ว่ามาจากปัจจัยสนับสนุนใน 2 มิติหลักๆ คือ มิติของวิกฤตการณ์ต่างๆ ได้ลดระดับความรุนแรงลงทั้งวิกฤตจากเหตุการณ์ความไม่สงบทางการเมือง วิกฤตเศรษฐกิจโลก และการแพร่ระบาดของไข้หวัดใหญ่ 2009 และอีกมิติหนึ่ง คือ การเร่งดำเนินมาตรการฟื้นฟูและกระตุ้นการท่องเที่ยวตามนโยบายรัฐบาลในระยะที่ผ่านมา ได้เริ่มปรากฏผลที่เป็นรูปธรรมอย่างชัดเจนขึ้น ทั้งมาตรการสร้างความเชื่อมั่นและฟื้นฟูภาพลักษณ์ของประเทศ มาตรการกระตุ้นตลาดการท่องเที่ยว และมาตรการช่วยเหลือผู้ประกอบการธุรกิจท่องเที่ยว อย่างไรก็ตาม เพื่อเป็นการสนับสนุนการวางรากฐานการพัฒนาการท่องเที่ยวของประเทศให้เกิดความยั่งยืนต่อไป ทุกภาคส่วนควรให้ความสำคัญกับการพัฒนาแหล่งท่องเที่ยว (Supply side) เพิ่มมากขึ้น ทั้งที่เป็นแหล่งท่องเที่ยวเดิมที่กำลังจะเสื่อมโทรม และแหล่งท่องเที่ยวใหม่ๆ ในเชิงกลุ่มพื้นที่ รวมทั้งการสร้างสรรคสินค้าใหม่ๆ ที่เชื่อมโยงกับพื้นฐานทางวัฒนธรรม การส่งเสริมองค์ความรู้ของสังคม และนวัตกรรมสมัยใหม่ เพื่อส่งเสริมการท่องเที่ยวเชิงสร้างสรรค์ (Creative Tourism) ซึ่งนับเป็นอีกมิติหนึ่งที่ไทยมีศักยภาพและความพร้อมในการส่งเสริมพัฒนาเพื่อรองรับตลาดการท่องเที่ยวในทศวรรษใหม่

เจ้าของ : สำนักงานคณะกรรมการพัฒนาการเศรษฐกิจและสังคมแห่งชาติ (สศช.)

ที่ปรึกษา : นายอำพน กิตติอำพน เลขาธิการ สศช. นายอคม เต็มพิทยาไพสิฐ รองเลขาธิการ สศช. นายธนารินทร์ ณะเฒ่า ที่ปรึกษาด้านนโยบายและแผนงาน นายชาญวิทย์ อมตะมาตุชาติ ที่ปรึกษาด้านนโยบายและแผนงาน นางสาวลดาวัลย์ คำภา ที่ปรึกษาด้านนโยบายและแผนงาน นางวนิดา มหากิจ ผู้อำนวยการสำนักพัฒนาขีดความสามารถในการแข่งขันทางเศรษฐกิจ นายภูมิไฉ อุตตะนันท์ ผู้อำนวยการสำนักวิเคราะห์โครงการลงทุนภาครัฐ และนายชูวิทย์ มิตรชอบ ผู้อำนวยการสำนักวางแผนการเกษตร ทรัพยากรธรรมชาติ และสิ่งแวดล้อม

กองบรรณาธิการ : นายสุรชัย คุ้มสิน นางสาวมารยาท สมุทรสาคร นางสาวจิตราภรณ์ เมฆกระจ่าง นายวิศณุ ติวะตันสกุล

ติดต่อกองบรรณาธิการ : สำนักงานคณะกรรมการพัฒนาการเศรษฐกิจและสังคมแห่งชาติ (สศช.) เลขที่ 962 ถนนกรุงเกษม เขตป้อมปราบศัตรูพ่าย กรุงเทพฯ 10100 โทร 0-2280-4085 ต่อ 3600, 5205 โทรสาร 0-2281-1821-2 ไปรษณีย์อิเล็กทรอนิกส์ : cdo@nesdb.co.th

เครื่องชี้วัดความสามารถในการแข่งขันทางเศรษฐกิจของประเทศ

อันดับความสามารถในการแข่งขันของไทย	2546	2547	2548	2549	2550	2551	2552
International Institute for Management Development (IMD)	28	26	25	29	33	27	26
World Economic Forum (WEF)	32	34	33	35	28	34	36

เครื่องชี้วัดความสามารถในการแข่งขันของไทย	2551	2551				2552	
		Q1	Q1	Q3	Q4	Q1	Q2
สมรรถนะเศรษฐกิจโดยรวม							
1. อัตราเพิ่มของ GDP (ณ ราคาคงที่, %)	2.6	6.0	5.3	3.9	-4.2	-7.1	-4.9
เกษตร	5.0	3.1	8.6	9.6	1.6	3.4	-2.7
อุตสาหกรรม	3.8	9.0	7.6	6.0	-6.5	-13.8	-8.2
High-technology	0.2	6.8	3.0	0.3	-9.3	-13.2	-5.1
Medium-high technology	4.4	11.7	7.2	5.0	-5.9	-20.0	-14.3
Medium-low technology	1.7	5.8	5.2	5.5	-8.9	-16.0	-8.7
Low technology	0.4	3.3	1.8	1.6	-5.5	-3.8	-5.4
บริการ	1.1	3.9	2.8	1.4	-3.6	-3.1	-2.2
2. มูลค่าการส่งออกสินค้าและบริการ (พันล้านบาท)	6,954.9	1,664.2	1,744.2	1,938.5	1,608.0	1,455.8	1,391.4
3. ปริมาณการส่งออก (% การขยายตัว)	5.4	8.9	11.9	11.2	-8.9	-16.7	-21.8
สินค้า	6.0	8.3	13.2	12.6	-8.9	-17.9	-22.8
บริการ	2.9	11.1	5.6	4.9	-8.7	-12.4	-17.0
4. มูลค่าการนำเข้าสินค้าและบริการ (พันล้านบาท)	6,703.2	1,552.4	1,641.3	1,897.9	1,611.6	1,089.1	1,230.6
5. ปริมาณการนำเข้า (% การขยายตัว)	7.5	9.3	6.7	13.1	1.0	-31.6	-25.3
สินค้า	6.9	10.0	5.2	12.5	0.1	-36.1	-28.9
บริการ	10.0	6.9	13.7	16.2	4.6	-13.0	-9.4
6. การลงทุนรวม (% การขยายตัว)	1.1	5.4	1.9	0.6	-3.3	-15.8	-10.1
ภาคเอกชน	3.2	6.5	4.3	3.5	-1.3	-17.7	-16.1
ภาครัฐ	-4.8	1.9	-5.2	-5.5	-10.2	-9.1	9.6
7. การส่งเสริมลงทุนจากคณะกรรมการส่งเสริมการลงทุน							
จำนวนกิจการที่ขอรับการส่งเสริมสุทธิ	1,259	316	279	334	330	215	241
เงินลงทุน (พันล้านบาท)	445.7	114.9	82.0	135.9	112.9	120.6	62.3
จำนวนกิจการที่ได้รับอนุมัติส่งเสริม	1,254	274	283	243	454	213	210
เงินลงทุน (พันล้านบาท)	500.1	44.0	142.1	83.1	230.9	32.4	64.0
จำนวนกิจการที่ได้รับบัตรส่งเสริม	1,078	296	238	274	270	249	221
เงินลงทุน (พันล้านบาท)	546.7	107.3	183.3	107.6	148.5	88.0	68.5
8. ดัชนีความเชื่อมั่นทางธุรกิจ	41.5	45.9	42.6	41.1	36.5	37.9	43.6
9. รายได้จากนักท่องเที่ยวต่างประเทศ (พันล้านบาท)	603.2	195.8	129.5	136.7	141.2	152.8	96.7
10. จำนวนนักท่องเที่ยว (พันคน)	14,584.2	4,326.8	3,549.6	3,380.3	3,327.6	3,642.6	2,964.0
11. ดัชนีผลผลิตภาคอุตสาหกรรม	190.2	199.3	189.3	195.8	176.4	162.5	171.8
12. อัตราการใช้กำลังการผลิตภาคอุตสาหกรรม	67.6	73.5	69.2	67.9	60.2	58.1	59.2
ประสิทธิภาพของภาครัฐ							
13. งบลงทุนรัฐวิสาหกิจ (พันล้านบาท)	259.0	41.9*	43.2	51.6	56.3	66.0	
ประสิทธิภาพของภาคเอกชน							
14. อัตราเพิ่มของผลิตภาพแรงงานรวม (%)	0.4	4.2	2.0	1.9	-6.0	-8.9	-7.0
เกษตร	2.2	2.7	4.8	5.7	-1.3	2.6	-5.1
อุตสาหกรรม	7.1	8.7	9.8	13.2	-2.5	-10.3	-4.8
บริการ	-2.3	0.8	-1.7	-1.8	-6.4	-7.5	-6.1
โครงสร้างพื้นฐาน							
โครงสร้างพื้นฐานหลัก							
15. จำนวนโทรศัพท์พื้นฐานต่อ 1,000 คน (เลขหมาย)	99.9	101.3	101.1	99.7	99.9	99.5	98.9
16. จำนวนโทรศัพท์เคลื่อนที่ต่อ 1,000 คน (เลขหมาย)	929.4	833.6	865.7	899.0	929.4	938.7	949.7
17. Containers ขาออก (1,000 TEU)	647.2	162.4	164.4	160.0	160.3	144.4	157.4
18. การขนส่งสินค้าทางอากาศ (พันตัน)	590.2	154.4	156.2	156.2	123.4	112.6	124.8

ที่มา : 1/ 3/ 5/ 6/ 14/ สำนักงานคณะกรรมการพัฒนาการเศรษฐกิจและสังคมแห่งชาติ

2/ 4/ 8/ 9/ 11/ 12/ ธนาคารแห่งประเทศไทย

7/ สำนักงานคณะกรรมการส่งเสริมการลงทุน

10/ การท่องเที่ยวแห่งประเทศไทย

15/ บริษัท ทีโอที จำกัด (มหาชน)

16/ บริษัท กสท. โทรคมนาคม จำกัด (มหาชน)

17/ การท่าเรือแห่งประเทศไทย

18/ บริษัทการบินไทย จำกัด (มหาชน)

13/ งบลงทุนรัฐวิสาหกิจ (รวม ปตท.)
Q1*/51 (ช่วง ต.ค. – ธ.ค.51)